

DIREZIONE REGIONALE SALUTE E INTEGRAZIONE SOCIO SANITARIA  
AREA RETE OSPEDALIERA E SPECIALISTICA

# I RICOVERI PEDIATRICI NEL LAZIO

Anno 2017

DICEMBRE 2018



**SALUTE LAZIO**  
SISTEMA SANITARIO REGIONALE



**REGIONE  
LAZIO**



**I ricoveri pediatrici nel Lazio.  
Anno 2017.**

Dicembre 2018



## INDICE

	pag.
Sintesi dei risultati	1
Introduzione	3
Metodi	3
Risultati	5
1. Gli accessi in Pronto Soccorso	5
2. I ricoveri in regime ordinario e diurno	9
3. Ricoveri entro i 29 giorni di vita	30
4. Ospedalizzazione per ASL	31
5. Caratteristiche demografiche dei ricoveri	34
6. Dimissioni per specialità pediatrica	35
6.1 Ricoveri in reparto di pediatria (codice 39)	36
6.2 Ricoveri in reparti di specialità pediatrica	39



## Sintesi dei risultati nell'anno 2017

**Accessi in Pronto Soccorso.** Ci sono stati **356.406** accessi in Pronto Soccorso (PS) nella fascia di età 0-17 anni, **pari al 19% del totale** degli accessi per tutte le età. Il 74% è avvenuto nei giorni feriali nella fascia oraria 8-20. **Il tasso di ricovero è stato pari al 9,5%**, con un valore del 67% per il triage rosso e del 27,6% per il triage giallo (il triage non è un indice di gravità ma solo di priorità di trattamento). Non si rilevano particolari differenze nel tasso di ricovero nei giorni feriali rispetto al week-end. All'aumentare dell'età diminuiscono i tassi di accesso in PS per 1.000 residenti (da 859‰ a 0 anni a 269‰ a 17 anni) e diminuisce la percentuale di accessi seguiti da ricovero (da 20% a 0 anni a 10% a 17 anni). Sotto l'anno d'età, il 33% degli accessi in PS è legato a problemi dell'apparato respiratorio o digerente. Gli accessi per traumatismo passano dal 7% per i bambini sotto l'anno al 17% per quelli con età 15-17 anni.

**Ricoveri ordinari e DH.** Le dimissioni in regime ordinario e diurno sono state **168.081** (di cui 44.714 dimissioni per nascita). Per il regime ordinario con terapia medica, i tassi di ospedalizzazione più alti si riscontrano sotto l'anno di età. Per la terapia chirurgica, invece, si è osservato per tutte e tre le classi di età (0, 1-14 e 15-17) un tendenziale decremento. Per il regime diurno i tassi di accesso con terapia medica risultano più alti sotto l'anno di età e a seguire per le classi 1-14 e 15-17 anni. Per la terapia chirurgica, invece, i tassi di accesso più alti si registrano nella classe di età 15-17 anni.

**Attrazione dei non residenti.** Il **23% dei dimessi provenivano da altre regioni** e di questi l'86% proveniva da regioni del centro-sud e dalle Isole.

**Ospedale Pediatrico Bambino Gesù.** Si conferma la funzione di riferimento dell'ospedale pediatrico dove si sono concentrate il **42% di tutte le dimissioni ordinarie e Day Hospital** in età 0-17 anni. Il 30% delle dimissioni sono di bambini non residenti nel Lazio.

**Le diagnosi di dimissione e i DRG in regime ordinario.** Fra le dimissioni con terapia medica, al primo posto si colloca il codice 780 (Sintomi generali) seguito dal 276 (Disordini dei liquidi, degli elettroliti e dell'equilibrio acido base). Nella classe di età 15-17 anni al primo posto si colloca il codice V58 (Altri e non specificati procedimenti e trattamenti ulteriori) ed al secondo il codice 789 (Altri sintomi relativi all'addome e al bacino). Fra quelle chirurgiche, in totale, la prima diagnosi è costituita dal codice 474 (Malattie croniche delle tonsille e delle adenoidi) ed al secondo il codice 540 (Appendicite acuta). Per la terapia medica, il DRG 098 (Bronchite e asma, età < 18 anni) è risultato quello più frequente, mentre per i DRG chirurgici al primo posto si colloca il DRG 060 ('Tonsillectomia e/o adenoidectomia'). Il 24% delle dimissioni, con terapia medica (escluse quelle per nascita e/o con età al ricovero < 29 giorni) e chirurgica, aveva un DRG ad alto rischio di inappropriatezza.

### **Attività di ricovero per tipologia di reparto**

**Pediatria.** 25 istituti in regione dispongono di un reparto di pediatria per un totale di **240 posti letto ordinari**, escluso l'Ospedale Pediatrico Bambino Gesù. Nell'anno sono state prodotte 19.574 dimissioni (compreso il Bambino Gesù). L'Indice di Occupazione (I.O.) era pari all'88%, con un'ampia variabilità fra istituti (16 istituti avevano un I.O. inferiore al 75%).

**Chirurgia pediatrica.** L'offerta è collocata in cinque istituti di cui due (Bambino Gesù e San Camillo) con funzioni di Hub per l'emergenza per un totale di 85 posti letto in regime ordinario. Le dimissioni in regime ordinario sono state 4.741 e 3.635 in regime diurno. L'I.O. per i reparti con posti letto di ricovero ordinario è risultato pari al 75%. La quota di DRG chirurgici è stata pari al 54%.

*Terapia Intensiva Pediatrica.* I ricoveri sono stati 1.986 che hanno prodotto 19.770 giornate di degenza nei tre reparti del Policlinico Umberto, Policlinico Gemelli e Bambino Gesù.

*Cardiochirurgia pediatrica.* L'attività è collocata esclusivamente presso l'Ospedale Pediatrico Bambino Gesù. Nel 2017 vi sono state 1.091 dimissioni in regime ordinario e 147 in DH.

*Neurochirurgia pediatrica.* L'offerta è garantita da due Istituti (Policlinico Gemelli e Ospedale Pediatrico Bambino Gesù), per un totale di 1.063 dimissioni e 18 posti letto, con un I.O. pari all'110%.

*Neuropsichiatria infantile.* L'attività di ricovero ordinario viene offerta da 3 Istituti (Policlinico Umberto I, Policlinico Gemelli e Bambino Gesù) mentre 6 effettuavano ricoveri in DH. Le dimissioni in regime ordinario sono state 1.721, mentre quelle in DH sono state 11.981. L'I.O. per i ricoveri ordinari è risultato pari al 64%.

*Urologia pediatrica.* L'offerta è collocata nell'unico reparto del Bambino Gesù con 1.466 dimissioni ordinarie e 1.144 in DH.



## Introduzione

Il rapporto contiene alcuni dati relativi all'attività di ricovero nel 2017 negli ospedali del Lazio in reparti di pediatria e specialità pediatrica nella classe di età 0-17 anni nonché alcune statistiche riguardanti l'attività di Pronto Soccorso. Complessivamente, l'offerta pediatrica ospedaliera si articola in 4 Pronto Soccorso specialistici collocati presso l'Ospedale Pediatrico Bambino Gesù (OPBG), l'Azienda Ospedaliera-Universitaria Policlinico Umberto I, l'Azienda Ospedaliera San Camillo ed il Policlinico Gemelli. L'offerta di ricovero in reparti pediatrici è distribuita su tutto il territorio regionale in 24 Istituti mentre sono centri di riferimento regionale per la chirurgia neonatale e pediatrica l'OPBG e l'Azienda Ospedaliera San Camillo, per la Terapia Intensiva l'OPBG, il Policlinico Umberto I ed il Policlinico Gemelli, per la Neurochirurgia l'OPBG ed il Policlinico Gemelli e per la Cardiochirurgia l'OPBG.

## Metodi

La fonte dei dati sugli accessi in Pronto Soccorso è il Sistema Informativo Emergenza Sanitaria (SIES) (tabelle 1-2 e figure 1-3), mentre quella sui ricoveri è il Sistema Informativo Ospedaliero (SIO), costituito dalle schede di dimissione ospedaliera (SDO).

Per descrivere e valutare l'attività di ricovero, sono state analizzate le seguenti specialità pediatriche:

- a. Pediatria
- b. Chirurgia pediatrica
- c. Cardiochirurgia pediatrica
- d. Neurochirurgia pediatrica
- e. Neuropsichiatria infantile
- f. Urologia pediatrica
- g. Terapia Intensiva Pediatrica (T.I.P.)

È presente inoltre una sezione sulle dimissioni di residenti avvenute in strutture di altre regioni, ricavate dall'archivio della mobilità passiva extra-regionale.

L'analisi generale è stata effettuata partendo dalle dimissioni ordinarie e Day Hospital 0-17 anni del 2017 (N=168.081 di cui 44.714 dimissioni per nascita). Una successiva distinzione è stata effettuata per le dimissioni con DRG medico, sia ordinarie che in DH, per le quali sono state escluse quelle per nascita e/o con età al ricovero < 29 giorni per un totale di 98.264 dimissioni. Per le dimissioni con DRG chirurgico

(N=22.716), invece, sono state considerate tutte le dimissioni. Complessivamente, l'analisi è stata effettuata su 120.980 dimissioni.

Per il calcolo del numero di casi, per singola specialità, sono stati considerati, oltre ai bambini ricoverati e dimessi nella stessa tipologia di reparto, anche quelli "transitati" ovvero con tipologia di reparto di accettazione e di dimissione differente; pertanto se il bambino è stato ricoverato ad esempio in T.I.P. e dimesso da un reparto di chirurgia pediatrica, è stato considerato in entrambi i reparti.

L'Indice di Occupazione (I.O.) è stato calcolato per i soli ricoveri ordinari. Tale indicatore esprime in percentuale l'effettiva occupazione dei posti letto (n. totale di giornate prodotte dal reparto) rispetto alla dotazione potenziale (n. posti letto per i giorni dell'anno in cui il reparto è stato attivo). Per calcolare la degenza effettiva si è fatto riferimento non solo al reparto di dimissione, ma anche a quelli di accettazione e trasferimento. L'Indice di Occupazione è stato calcolato considerando le effettive giornate di degenza del 2017. Pertanto, per il calcolo delle giornate di degenza, sono state considerate:

- le giornate 2017 riferite ai bambini dimessi nell'anno
- le giornate 2017 riferite ai bambini dimessi nel 2018 (in totale sono 1.336 dimissioni).

L'informazione sui posti letto (PL) è stata ricavata dal flusso NSIS al 01/01/2017. Indici di Occupazione molto alti o molto bassi possono indicare attività di ricovero su posti letto non rispondenti col sistema NSIS.

Tutte le analisi sono di tipo descrittivo e i risultati sono presentati sotto forma di tabelle e figure.

## Risultati

### 1. Gli accessi in Pronto Soccorso

La rete dell'emergenza pediatrica prevede 48 strutture sede di PS/DEA: 21 PS (di cui 3 PS specialistici), 22 DEA di I livello e 5 DEA di II livello. Fra gli Istituti con un PS/DEA, 24 hanno anche un reparto di pediatria (5 con PS, 15 con DEA di I e 4 con DEA di II livello).

Nel 2017, nel Lazio, ci sono stati 356.406 accessi in Pronto Soccorso nella classe di età 0-17 anni (esclusi quelli per ricovero programmato) pari al 18,5% del totale degli accessi.

In tabella 1 vengono mostrati gli accessi in PS per triage con il corrispettivo tasso di ricovero/trasferimento (9,5% in totale).

L'84,1% degli accessi aveva un codice di triage bianco o verde con un tasso di ricovero/trasferimento pari rispettivamente all'1% e al 6,1%. Il tasso di ricovero/trasferimento per gli accessi con codice rosso era del 67%; se si aggiunge la quota di accessi per i quali si è rifiutato il ricovero, il tasso di ricovero/trasferimento per i codici rossi arriva al 77% (dati non mostrati).

**Tabella 1 – Accessi in PS per triage, età 0-17 anni. Lazio, 2017.**

Triage	N.	N. Accessi	%	Tasso di ricovero
Codice rosso	1.451	2.167	0,6	67,0
Codice giallo	14.795	53.670	15,1	27,6
Codice verde	16.895	278.466	78,1	6,1
Codice bianco	220	21.222	6,0	1,0
Non eseguito	423	881	0,2	48,0
Totale	33.784	356.406	100,0	9,5

Nella distribuzione per giorno della settimana i valori più alti si sono osservati tra il venerdì e la domenica (con percentuali pari rispettivamente a 16%, 17% e 15%) a fronte di un 13% dal lunedì al giovedì. Complessivamente, il 74% degli accessi in PS è avvenuto nei giorni feriali nella fascia oraria 8-20.

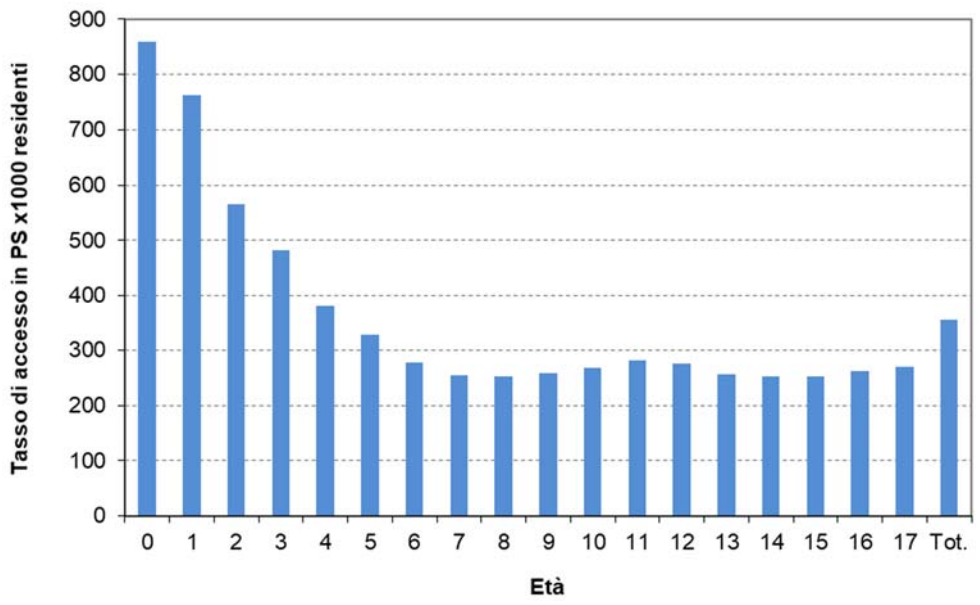
Il tasso di ricovero nei giorni feriali (lun-ven) nella fascia oraria diurna (8-20) è stato pari al 9% con una lieve flessione il sabato e la domenica (circa 7%).

Nella fascia oraria notturna (20-08) non si riscontrano differenze nei tassi di ricovero tra giorni feriali e sabato/domenica (circa il 9%).

In figura 1 vengono mostrati i tassi di accesso in PS per 1.000 residenti per età. I tassi più alti si osservano a zero ed un anno, diminuiscono progressivamente fino a 7 anni e rimangono stabili con valori che non superano i 300 accessi per 1.000 residenti fino ai 17 anni.

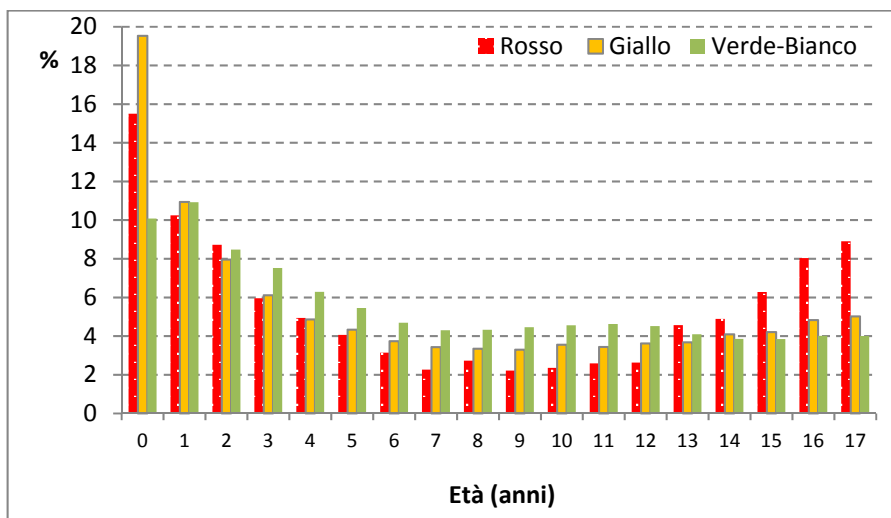
Il 71% degli accessi avviene per decisione "propria", solo l'1,2% è stato inviato dal Medico di Base, dalla guardia medica o dallo specialista (dati non mostrati).

Figura 1 – Tasso di accesso in PS per età. Lazio, 2017.



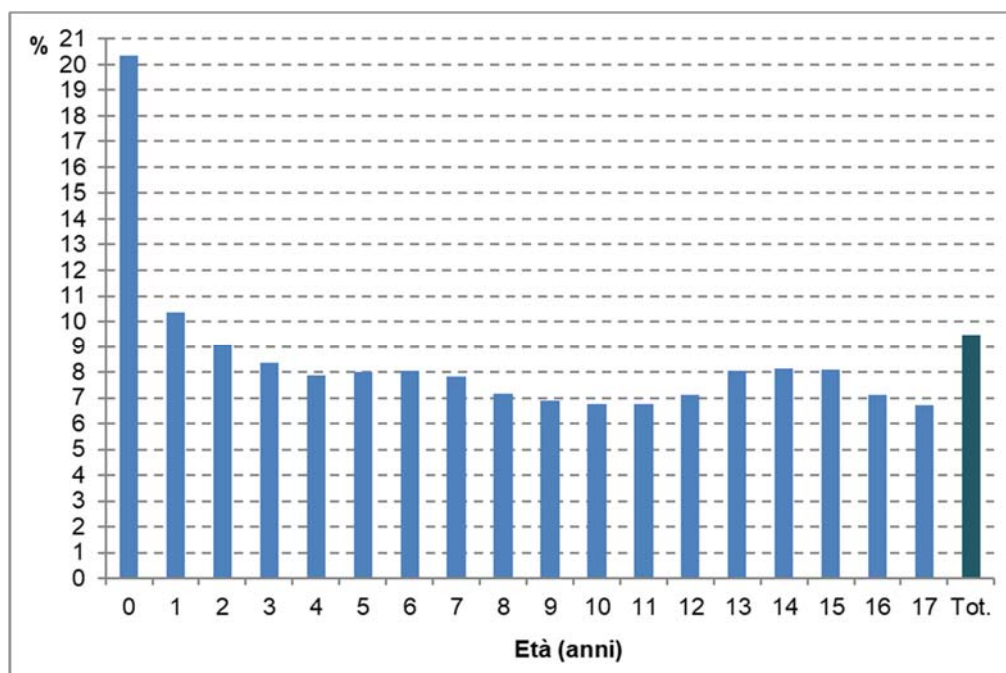
In figura 2 vengono mostrati gli accessi in PS per età e triage. La percentuale di accessi con triage rosso diminuisce sensibilmente fino ai 7 anni (passando dal 16% al 2%) per poi aumentare nuovamente fino ai 17 anni. In diminuzione anche il triage giallo fino all'età di 7 anni per poi aumentare leggermente con l'età (dal 19,5% sotto l'anno di età al 5% a 17 anni) e per il codice verde-bianco (da 10% a 4%).

Figura 2 – Percentuale di accessi in PS per età e codice triage. Lazio, 2017.



In figura 3, sono mostrati gli accessi in PS seguiti da ricovero/trasferimento. Il valore più alto si osserva a zero anni (20,4%), le percentuali scendono al 10,4% ad un anno per mantenersi dai 3 ai 17 anni fra il 7%-9,5%.

**Figura 3** – Percentuale di accessi in PS con esito ricovero/trasferimento per età. Lazio, 2017.



In tabella 2 sono riportate le prime 10 diagnosi principali in PS per classe di età. Nelle fasce di età più basse la prima causa di accesso è "sintomi generali", nelle altre classi di età la causa di accesso è comunque aspecifica. Per i più piccoli, gli accessi in PS sono legati a problemi all'apparato respiratorio o digerente (circa il 33%). I traumatismi rientrano tra le prime 10 cause di accesso in tutte le classi di età e passano dal 7% per i bambini di 0 anni al 17% per la classe di età 15-17 anni.

Tabella 2 – Prime 10 diagnosi principali di accesso in PS per classe di età. Lazio, 2017.

Rango	Età in classi					Totale
	0	1-4	5-9	10-14	15-17	
1	780 "Sintomi generali" (N=5207)	780 "Sintomi generali" (N=10601)	789 "Altri sintomi relativi all'addome e al bacino" (N=6683)	789 "Altri sintomi relativi all'addome e al bacino" (N=6487)	999 "Complicazioni di cure mediche non classificate altrove" (N=3571)	780 "Sintomi generali" (N=24142)
2	466 "Bronchite e bronchiolite acuta" (N=3593)	462 "Faringite acuta" (N=9843)	999 "Complicazioni di cure mediche non classificate altrove" (N=4985)	923 "Contusione dell'arto superiore" (N=5394)	789 "Altri sintomi relativi all'addome e al bacino" (N=3333)	999 "Complicazioni di cure mediche non classificate altrove" (N=22848)
3	787 "Sintomi relativi all'apparato digerente" (N=3563)	787 "Sintomi relativi all'apparato digerente" (N=8077)	780 "Sintomi generali" (N=3783)	999 "Complicazioni di cure mediche non classificate altrove" (N=4726)	924 "Contusione dell'arto inferiore e di altre e non specificate sedi" (N=2535)	789 "Altri sintomi relativi all'addome e al bacino" (N=19716)
4	462 "Faringite acuta" (N=3006)	999 "Complicazioni di cure mediche non classificate altrove" (N=7525)	787 "Sintomi relativi all'apparato digerente" (N=3331)	924 "Contusione dell'arto inferiore e di altre e non specificate sedi" (N=3873)	923 "Contusione dell'arto superiore" (N=2234)	462 "Faringite acuta" (N=17086)
5	999 "Complicazioni di cure mediche non classificate altrove" (N=2041)	850 "Concussione" (N=4291)	462 "Faringite acuta" (N=2903)	813 "Frattura del radio e dell'ulna" (N=3210)	845 "Distorsione e distrazione della caviglia e del piede" (N=2085)	787 "Sintomi relativi all'apparato digerente" (N=16960)
6	850 "Concussione" (N=1964)	920 "Contusione della faccia, del cuoio capelluto e del collo escluso l'occhio" (N=3355)	813 "Frattura del radio e dell'ulna" (N=2687)	845 "Distorsione e distrazione della caviglia e del piede" (N=3105)	780 "Sintomi generali" (N=1822)	923 "Contusione dell'arto superiore" (N=11529)
7	786 "Sintomi relativi all'apparato respiratorio ed altri sintomi toracici" (N=1879)	466 "Bronchite e bronchiolite acuta" (N=3146)	923 "Contusione dell'arto superiore" (N=2598)	780 "Sintomi generali" (N=2729)	786 "Sintomi relativi all'apparato respiratorio ed altri sintomi toracici" (N=1066)	850 "Concussione" (N=9991)
8	460 "Rinofaringite acuta (raffreddore comune)" (N=1820)	873 "Altre ferite della testa" (N=2876)	924 "Contusione dell'arto inferiore e di altre e non specificate sedi" (N=2034)	816 "Frattura di una o più falangi della mano" (N=2108)	784 "Sintomi relativi alla testa e al collo" (N=882)	924 "Contusione dell'arto inferiore e di altre e non specificate sedi" (N=9582)
9	920 "Contusione della faccia, del cuoio capelluto e del collo escluso l'occhio" (N=1038)	463 "Tonsillite acuta" (N=2836)	873 "Altre ferite della testa" (N=1961)	786 "Sintomi relativi all'apparato respiratorio ed altri sintomi toracici" (N=1696)	719 "Altre e non specificate patologie articolari" (N=763)	786 "Sintomi relativi all'apparato respiratorio ed altri sintomi toracici" (N=9003)
10	782 "Sintomi interessanti la cute e gli altri tessuti tegumentari" (N=945)	789 "Altri sintomi relativi all'addome e al bacino" (N=2555)	786 "Sintomi relativi all'apparato respiratorio ed altri sintomi toracici" (N=1911)	784 "Sintomi relativi alla testa e al collo" (N=1626)	850 "Concussione" (N=730)	466 "Bronchite e bronchiolite acuta" (N=8021)
Totale prime 10 diagnosi	25.056	55.105	32.876	34.954	19.021	148.878
Totale altre diagnosi	16.325	61.322	46.880	40.215	24.652	207.528
Totale	41.381	116.427	79.756	75.169	43.673	356.406

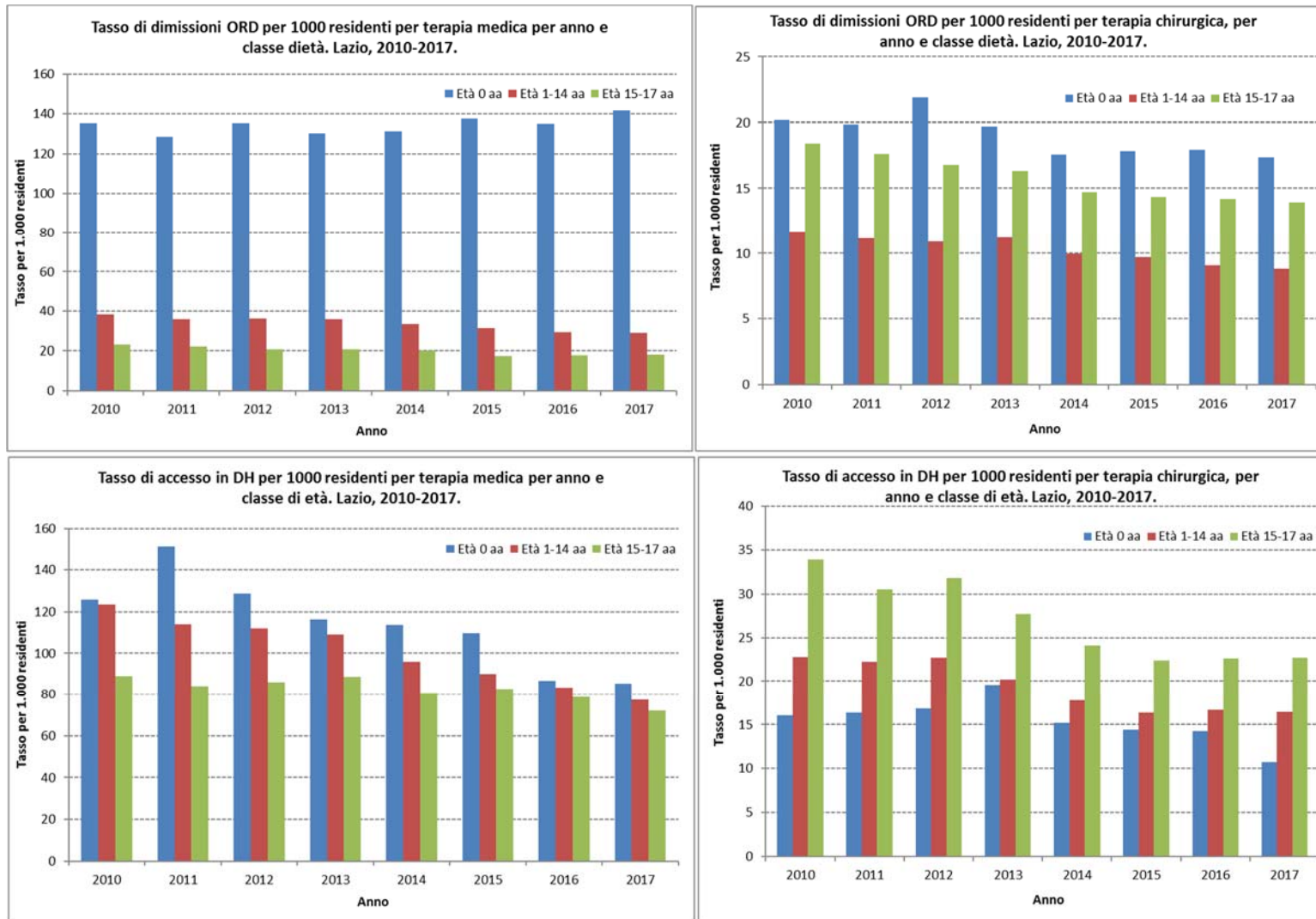
## 2. I ricoveri in regime ordinario e diurno

In figura 4 sono mostrate, dal 2010 al 2017, per i soli residenti, i tassi di dimissione in regime di Ricovero Ordinario (RO) e i tassi di accesso in Day Hospital (DH), distinti per DRG medico e chirurgico e classe di età.

Per il regime di ricovero ordinario i tassi più alti si osservano sotto l'anno di età rispetto alle classi di età 1-14 e 15-17, in modo molto più marcato per la terapia medica. Mentre per la terapia medica c'è un costante gradiente in decremento nelle tre classi di età, per la terapia chirurgica i valori della classe 15-17 risultano sempre superiori a quelli della classe 1-14 anni. In termini di andamento temporale, per i tassi di ricovero per terapia medica i valori rimangono tendenzialmente stabili tra il 120 e 140 per mille sotto l'anno di età, mentre si rileva un lieve decremento nella classe 1-14 anni dal 40 al 30 per 1.000; per la terapia chirurgica, si riscontra per tutte e tre le classi di età un tendenziale decremento: da 20‰ a 18‰ nella classe di età 0, da 12‰ a 9‰ nella classe 1-14 e da 18‰ a 14‰ nella classe 15-17 anni.

Per il regime di ricovero diurno, i tassi di accesso per 1.000 residenti con terapia medica confermano l'eccesso di ospedalizzazione nella classe di età 0 anni rispetto a quelle 1-14 e 15-17 anni, se pur con differenze minori rispetto al ricovero in regime ordinario. Ad eccezione della classe 15-17 anni, per la quale si registra un andamento temporale pressoché stabile, per le prime due classi di età c'è un tendenziale decremento. Per la terapia chirurgica, i tassi mostrano un incremento all'aumentare della fascia di età; in termini di andamento temporale, per la classe di età 0 anni i valori sono pressoché costanti, mentre per le classi di età 1-14 e 15-17 anni si registra un decremento: da 23‰ a 17‰ per la classe 1-14 anni e da 33‰ a 23‰ per la classe 15-17 anni.

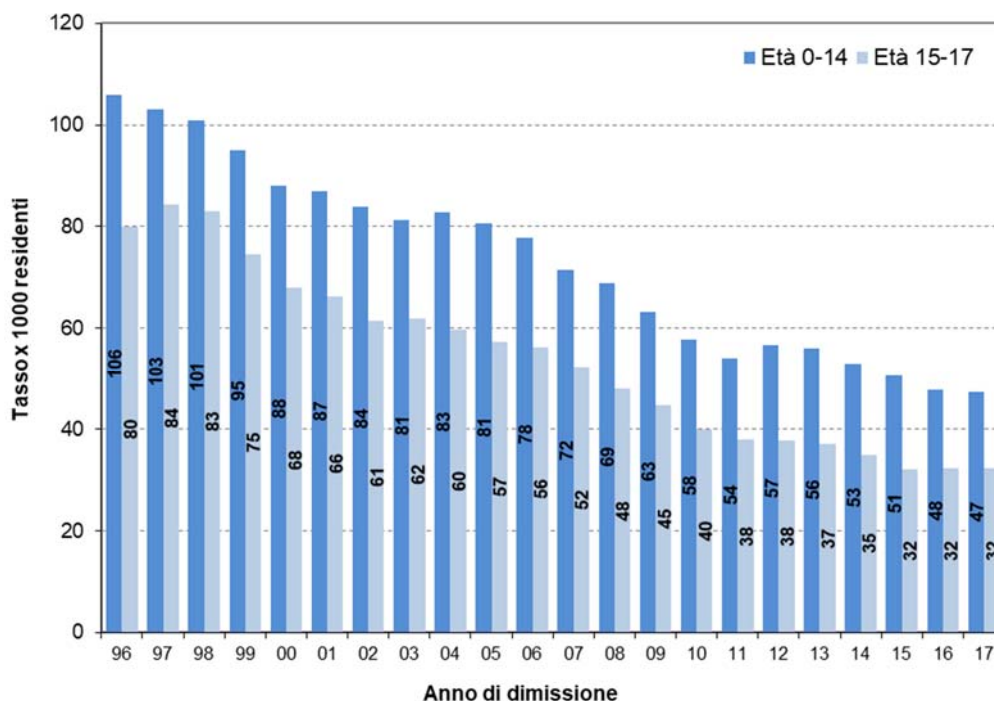
Figura 4 – Tasso di dimissione ordinario e di accesso in DH per terapia e classe di età. Lazio 2010-2017.





Nelle figure 5-8 sono presentati i tassi di ospedalizzazione riferiti alla popolazione residente senza considerare i ricoveri avvenuti fuori regione. Nella figura 5 sono mostrati i tassi di ospedalizzazione in regime ordinario per 1.000 residenti dal 1996 al 2017. Si conferma la riduzione dei ricoveri ordinari nelle due classi di età sotto i 18 anni. Nella fascia di età 0-14 anni, il tasso di ospedalizzazione scende dal 106‰ nel 1996 al 47‰ nel 2017, mentre tra i 15 e i 17 anni passa da 80‰ nel 1996 a 32‰ nel 2017.

Figura 5\* – Tasso di ospedalizzazione in regime ordinario, età 0-14 e 15-17 anni. Lazio, 1996-2017.



\*Sono state escluse le dimissioni per nascita

In tabella 3 sono presentati i dati di ospedalizzazione in regime ordinario per classe di età del Lazio a confronto con le altre regioni italiane (Fonte: dati SDO Ministero della Salute comprensivi della mobilità passiva verso altre regioni). In tutte le regioni si conferma il decremento dell'ospedalizzazione all'aumentare dell'età. A livello nazionale il tasso nella classe 1-4 anni risulta di circa 7 volte inferiore rispetto ai bambini con meno di un anno, mentre il decremento è di circa la metà nella classe 5-14 rispetto a quella 1-4 anni. I valori del Lazio si collocano un poco al di sopra della media nazionale.

**Tabella 3\*** – *Tasso di ospedalizzazione per classe di età (per 1.000 abitanti) - Attività per Acuti in Regime ordinario – Anno 2016 (Archivio Nazionale dati SDO, Ministero della Salute, Direzione Generale della Programmazione Sanitaria, Ufficio VI).*

REGIONE DI RESIDENZA	Meno di 1 anno	Da 1 a 4 anni	Da 5 a 14 anni
Piemonte	512,56	47,35	28,20
Valle d'Aosta	403,29	47,85	37,39
Lombardia	391,48	63,72	34,61
P.A. Bolzano	354,49	39,95	24,79
P.A. Trento	279,84	30,34	22,48
Veneto	332,45	40,27	25,28
Friuli V.G.	347,25	34,65	24,31
Liguria	475,27	59,53	30,85
Emilia Romagna	411,27	53,66	32,50
Toscana	366,80	39,31	25,30
Umbria	383,25	56,42	33,25
Marche	414,91	59,72	35,10
<b>Lazio</b>	<b>478,75</b>	<b>63,13</b>	<b>32,08</b>
Abruzzo	569,33	82,75	41,12
Molise	500,24	89,03	40,26
Campania	370,35	65,73	33,53
Puglia	540,43	98,52	45,58
Basilicata	384,81	64,12	38,89
Calabria	463,44	70,29	34,72
Sicilia	369,51	81,62	37,80
Sardegna	456,52	80,17	39,09
<b>ITALIA</b>	<b>416,96</b>	<b>62,15</b>	<b>33,22</b>

\* Tasso di ospedalizzazione calcolato sui soli ricoveri di residenti in Italia e dimessi da strutture pubbliche e private accreditate. Esclusi i casi con tipo attività, regime di ricovero, sesso o età errati.

Nelle figure 6 e 7 sono mostrati rispettivamente i tassi di dimissioni e di accesso in regime di Day Hospital per classe di età sulla popolazione residente nel periodo 1996-2017. L'andamento dei due indicatori è abbastanza simile: ad eccezione di un decremento delle dimissioni nel 1999 rispetto ai tre anni precedenti, i valori per entrambe le classi di età aumentano fino al 2005 per poi diminuire negli anni successivi. Il tasso di ospedalizzazione in DH nel 2017 è tornato ai valori più bassi del 1996 nella classe di età 0-14 (anno 1999 escluso) mentre è aumentato dell'83% in quella 15-17 anni (figura 6). Sempre rispetto al 1996, il tasso degli accessi in DH è aumentato del 6% nella classe sotto i 15 anni e del 98% in quella 15-17 anni (figura 7).

Figura 6 – Tasso di ospedalizzazione in Day Hospital età 0-14 e 15-17 anni. Lazio, 1996-2017.

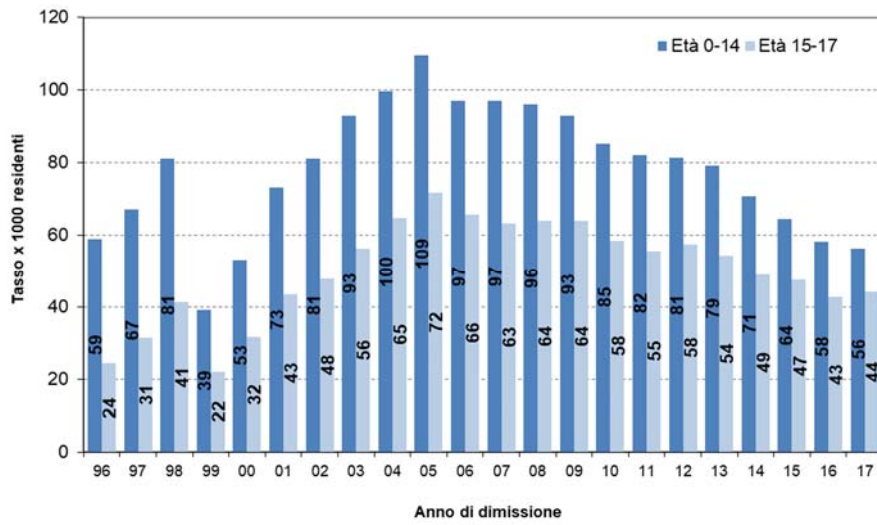
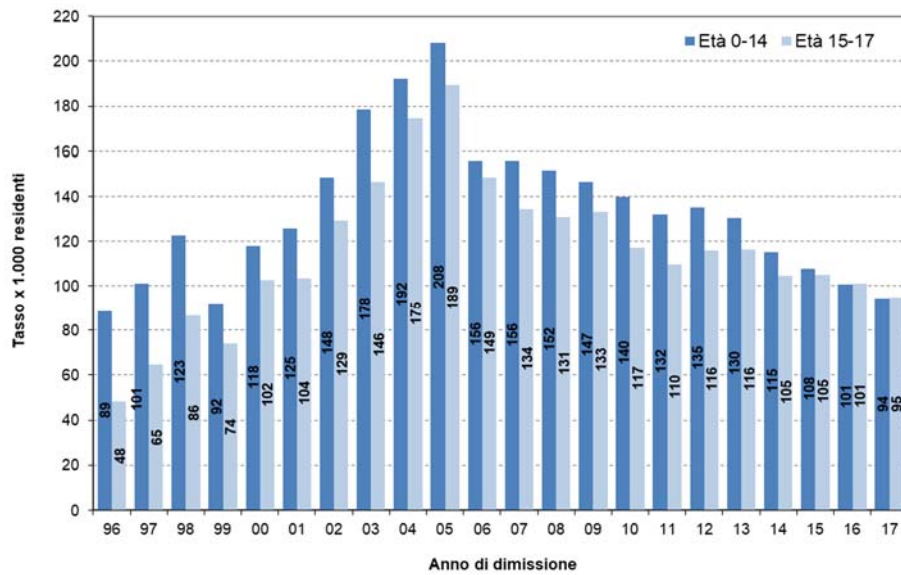


Figura 7 – Tasso di accessi in Day Hospital, età 0-14 e 15-17 anni. Lazio, 1996-2017.



In tabella 4 sono riportati i tassi di ospedalizzazione in DH per regione di residenza, classi di età e sesso per l'anno 2016 (Archivio Nazionale dati SDO, Ministero della Salute, Direzione Generale della Programmazione Sanitaria, Ufficio VI). Si osserva un'ampia variabilità nell'ospedalizzazione tra le regioni del Nord (con i tassi tendenzialmente più bassi), del Centro e del Sud (tassi tendenzialmente più alti). Entro il primo anno di vita, il valore medio nazionale è stato pari al 35,6 per 1.000, scende a 30,2 per 1.000 nella fascia di età 1-4 anni e si riduce ulteriormente nella classe 5-14 anni con un valore pari a 26 per 1.000. Il Lazio è la regione con i tassi di ospedalizzazione in DH più alti in tutte le classi di età mostrate.

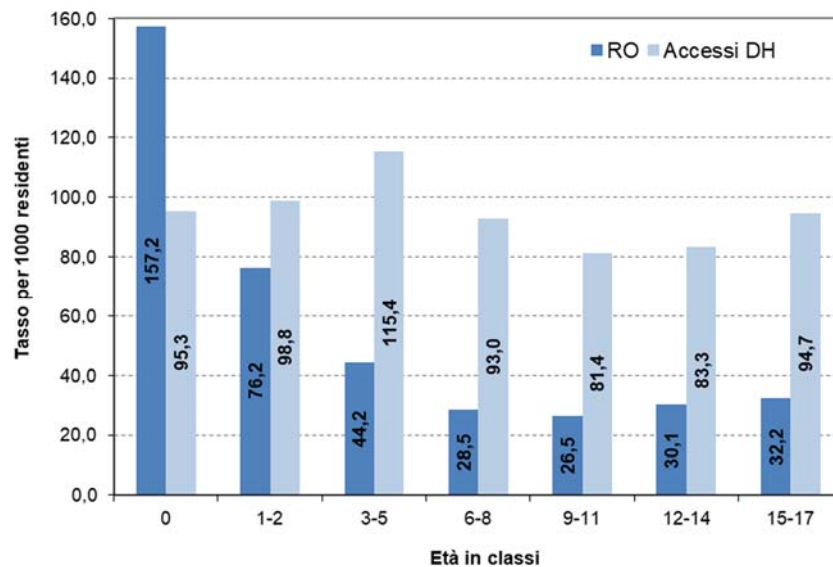
**Tabella 4\*** – *Tasso di ospedalizzazione per fasce di età (per 1.000 abitanti) - Attività per Acuti in Regime diurno – Anno 2016 (Archivio Nazionale dati SDO, Ministero della Salute, Direzione Generale della Programmazione Sanitaria, Ufficio VI)*

REGIONE DI RESIDENZA	Meno di 1 anno	Da 1 a 4 anni	Da 5 a 14 anni
Piemonte	15,94	17,16	15,51
Valle d'Aosta	24,69	23,81	18,44
Lombardia	14,44	16,24	12,80
P.A. Bolzano	24,97	35,54	19,75
P.A. Trento	33,74	33,91	31,31
Veneto	18,05	23,08	16,98
Friuli V.G.	27,29	23,10	18,71
Liguria	60,53	51,11	44,74
Emilia Romagna	21,04	18,32	15,77
Toscana	52,45	42,78	40,93
Umbria	29,11	30,87	26,24
Marche	35,28	25,79	25,37
<b>Lazio</b>	<b>82,65</b>	<b>67,44</b>	<b>55,57</b>
Abruzzo	28,97	40,85	36,61
Molise	49,65	36,17	27,08
Campania	77,85	44,04	36,09
Puglia	22,94	21,05	21,74
Basilicata	25,98	26,99	24,26
Calabria	54,37	35,31	33,24
Sicilia	12,66	17,93	18,34
Sardegna	28,22	21,66	23,49
<b>ITALIA</b>	<b>35,64</b>	<b>30,16</b>	<b>26,05</b>

\*Tasso di ospedalizzazione calcolato sui soli ricoveri di residenti in Italia e dimessi da strutture pubbliche e private accreditate. Esclusi i casi con tipo attività, regime di ricovero, genere o età errati.

Nella figura 8 sono riportati per classe di età i tassi di ospedalizzazione in regime ordinario e di accesso in DH. Per il regime ordinario, il valore più alto si osserva sotto l'anno di età (157 per 1.000), con i valori più bassi nelle classi di età 6-8 e 9-11. Un andamento differente si osserva per gli accessi in DH dove il valore più alto è riferito alla classe di età 3-5 anni (115,5 per 1.000).

**Figura 8\*** – *Tasso di ospedalizzazione per 1000 residenti per classi di età, per ricoveri ordinari ed accessi in DH. Lazio, 2017.*



\* Escluse le dimissioni per nascita

Nella tabella 5 è mostrata la distribuzione delle prime 10 diagnosi principali di dimissione in regime ordinario. Nell'anno 2017, fra le dimissioni con terapia medica, al primo posto si colloca il codice 780 (Sintomi generali) seguito dal codice 276 (Disordini dei liquidi, degli elettroliti e dell'equilibrio acido-base); tra i ragazzi (classe 15-17 anni) al primo posto si colloca il codice V58 (Altri e non specificati procedimenti e trattamenti ulteriori) ed al secondo il codice 789 (Altri sintomi relativi all'addome e al bacino).

Fra quelle chirurgiche, la prima diagnosi è costituita dal codice 474 (Malattie croniche delle tonsille e delle adenoidi) ed al secondo il codice 540 (Appendicite acuta).

Tabella 5 – Dimissioni per diagnosi principale (DPR) medica e chirurgica, ricoveri ordinari, età 0-17 anni. Lazio, 2017.

Rango	TERAPIA MEDICA					Totale
	Età in classi					
	0	1-4	5-9	10-14	15-17	
1	466 "Bronchite e bronchiolite acuta" (N=1240;%=17,2)	780 "Sintomi generali" (N=1270;%=9,5)	V58 "Altri e non specificati procedimenti e trattamenti ulteriori" (N=453;%=5,9)	789 "Altri sintomi relativi all'addome e al bacino" (N=376;%=6,0)	V58 "Altri e non specificati procedimenti e trattamenti ulteriori" (N=260;%=7,0)	780 "Sintomi generali" (N=2693;%=7,0)
2	780 "Sintomi generali" (N=605;%=8,4)	276 "Disordini dei liquidi, degli elettroliti e dell'equilibrio acido-base" (N=1205;%=9,0)	276 "Disordini dei liquidi, degli elettroliti e dell'equilibrio acido-base" (N=351;%=4,6)	780 "Sintomi generali" (N=331;%=5,3)	789 "Altri sintomi relativi all'addome e al bacino" (N=150;%=4,1)	276 "Disordini dei liquidi, degli elettroliti e dell'equilibrio acido-base" (N=2040;%=5,3)
3	518 "Altre malattie del polmone" (N=481;%=6,6)	327 "Disturbi organici del sonno" (N=559;%=4,2)	780 "Sintomi generali" (N=348;%=4,5)	V58 "Altri e non specificati procedimenti e trattamenti ulteriori" (N=270;%=4,3)	780 "Sintomi generali" (N=139;%=3,8)	466 "Bronchite e bronchiolite acuta" (N=1618;%=4,2)
4	276 "Disordini dei liquidi, degli elettroliti e dell'equilibrio acido-base" (N=341;%=4,7)	486 "Polmonite, agente non specificato" (N=476;%=3,6)	789 "Altri sintomi relativi all'addome e al bacino" (N=286;%=3,7)	345 "Epilessie" (N=209;%=3,3)	312 "Disturbi della condotta, non classificati altrove" (N=122;%=3,3)	V58 "Altri e non specificati procedimenti e trattamenti ulteriori" (N=1447;%=3,8)
5	599 "Altre patologie dell'uretra e del sistema urinario" (N=257;%=3,6)	V58 "Altri e non specificati procedimenti e trattamenti ulteriori" (N=405;%=3,0)	345 "Epilessie" (N=275;%=3,6)	784 "Sintomi relativi alla testa e al collo" (N=110;%=1,8)	345 "Epilessie" (N=101;%=2,7)	518 "Altre malattie del polmone" (N=1180;%=3,1)
6	493 "Asma" (N=207;%=2,9)	518 "Altre malattie del polmone" (N=404;%=3,0)	327 "Disturbi organici del sonno" (N=246;%=3,2)	716 "Altre artropatie non specificate" (N=109;%=1,7)	296 "Psicosi affettive" (N=76;%=2,1)	345 "Epilessie" (N=962;%=2,5)
7	79 "Infezioni da virus e Chlamydiae in condizioni morbose classificate altrove e di sede non specificata" (N=206;%=2,8)	493 "Asma" (N=383;%=2,9)	486 "Polmonite, agente non specificato" (N=154;%=2,0)	276 "Disordini dei liquidi, degli elettroliti e dell'equilibrio acido-base" (N=105;%=1,7)	75 "Mononucleosi infettiva" (N=71;%=1,9)	789 "Altri sintomi relativi all'addome e al bacino" (N=903;%=2,4)
8	486 "Polmonite, agente non specificato" (N=139;%=1,9)	8 "Infezioni intestinali da altri organismi" (N=332;%=2,5)	518 "Altre malattie del polmone" (N=145;%=1,9)	518 "Altre malattie del polmone" (N=105;%=1,7)	802 "Frattura delle ossa della faccia" (N=71;%=1,9)	327 "Disturbi organici del sonno" (N=866;%=2,3)
9	590 "Infezioni del rene" (N=133;%=1,8)	466 "Bronchite e bronchiolite acuta" (N=301;%=2,2)	287 "Porpora ed altre condizioni emorragiche" (N=144;%=1,9)	813 "Frattura del radio e dell'ulna" (N=101;%=1,6)	650 "Parto normale" (N=62;%=1,7)	486 "Polmonite, agente non specificato" (N=839;%=2,2)
10	787 "Sintomi relativi all'apparato digerente" (N=132;%=1,8)	345 "Epilessie" (N=284;%=2,1)	813 "Frattura del radio e dell'ulna" (N=117;%=1,5)	278 "Obesita e altri stati di iperalimentazione" (N=85;%=1,4)	278 "Obesita e altri stati di iperalimentazione" (N=59;%=1,6)	493 "Asma" (N=713;%=1,9)
<b>Totale prime 10 diagnosi</b>	<b>3.741</b>	<b>5.619</b>	<b>2.519</b>	<b>1.801</b>	<b>1.111</b>	<b>13.261</b>
<b>Totale altre diagnosi</b>	<b>3.488</b>	<b>7.772</b>	<b>5.182</b>	<b>4.481</b>	<b>2.585</b>	<b>25.038</b>
<b>Totale</b>	<b>7.229</b>	<b>13.391</b>	<b>7.701</b>	<b>6.282</b>	<b>3.696</b>	<b>38.299</b>

TERAPIA CHIRURGICA						
Rango	Età in classi					Totale
	0	1-4	5-9	10-14	15-17	
1	745 "Anomalie del bulbo cardiaco e anomalie della chiusura del setto cardiaco" (N=119;%=8,7)	752 "Anomalie congenite degli organi genitali" (N=386;%=16,3)	474 "Malattie croniche delle tonsille e delle adenoidi" (N=484;%=15,8)	734 "Piede piatto" (N=531;%=13,3)	540 "Appendicite acuta" (N=221;%=8,0)	474 "Malattie croniche delle tonsille e delle adenoidi" (N=940;%=6,9)
2	550 "Ernia inguinale" (N=114;%=8,3)	474 "Malattie croniche delle tonsille e delle adenoidi" (N=267;%=11,3)	540 "Appendicite acuta" (N=269;%=8,8)	540 "Appendicite acuta" (N=399;%=10,0)	717 "Lesioni interne del ginocchio" (N=90;%=3,2)	540 "Appendicite acuta" (N=917;%=6,8)
3	752 "Anomalie congenite degli organi genitali" (N=99;%=7,2)	753 "Anomalie congenite del sistema urinario" (N=65;%=2,7)	813 "Frattura del radio e dell'ulna" (N=199;%=6,5)	813 "Frattura del radio e dell'ulna" (N=243;%=6,1)	470 "Deviazione del setto nasale" (N=88;%=3,2)	752 "Anomalie congenite degli organi genitali" (N=816;%=6,0)
4	749 "Palatoschisi e labioschisi" (N=90;%=6,6)	745 "Anomalie del bulbo cardiaco e anomalie della chiusura del setto cardiaco" (N=57;%=2,4)	752 "Anomalie congenite degli organi genitali" (N=190;%=6,2)	427 "Aritmie cardiache" (N=123;%=3,1)	844 "Distorsione e distrazione del ginocchio e della gamba" (N=88;%=3,2)	734 "Piede piatto" (N=666;%=4,9)
5	751 "Altre anomalie congenite del sistema digestivo" (N=85;%=6,2)	603 "Idrocele" (N=56;%=2,4)	812 "Frattura dell'omero" (N=141;%=4,6)	474 "Malattie croniche delle tonsille e delle adenoidi" (N=117;%=2,9)	474 "Malattie croniche delle tonsille e delle adenoidi" (N=70;%=2,5)	813 "Frattura del radio e dell'ulna" (N=518;%=3,8)
6	754 "Alcune malformazioni congenite del sistema muscoloscheletrico" (N=81;%=5,9)	550 "Ernia inguinale" (N=55;%=2,3)	734 "Piede piatto" (N=86;%=2,8)	754 "Alcune malformazioni congenite del sistema muscoloscheletrico" (N=109;%=2,7)	427 "Aritmie cardiache" (N=67;%=2,4)	754 "Alcune malformazioni congenite del sistema muscoloscheletrico" (N=284;%=2,1)
7	348 "Altre condizioni morbose dell'encefalo" (N=80;%=5,8)	812 "Frattura dell'omero" (N=55;%=2,3)	736 "Altre deformazioni acquisite degli arti" (N=67;%=2,2)	752 "Anomalie congenite degli organi genitali" (N=108;%=2,7)	813 "Frattura del radio e dell'ulna" (N=60;%=2,2)	812 "Frattura dell'omero" (N=281;%=2,1)
8	747 "Altre anomalie congenite del sistema circolatorio" (N=71;%=5,2)	747 "Altre anomalie congenite del sistema circolatorio" (N=53;%=2,2)	605 "Prepuzio esuberante e fimosi" (N=63;%=2,1)	608 "Altre patologie degli organi genitali maschili" (N=81;%=2,0)	456 "Varici di altre sedi" (N=52;%=1,9)	745 "Anomalie del bulbo cardiaco e anomalie della chiusura del setto cardiaco" (N=272;%=2,0)
9	746 "Altre anomalie congenite del cuore" (N=52;%=3,8)	759 "Altre anomalie congenite non specificate" (N=40;%=1,7)	745 "Anomalie del bulbo cardiaco e anomalie della chiusura del setto cardiaco" (N=59;%=1,9)	737 "Deviazioni della colonna vertebrale" (N=81;%=2,0)	608 "Altre patologie degli organi genitali maschili" (N=50;%=1,8)	427 "Aritmie cardiache" (N=236;%=1,7)
10	750 "Altre anomalie congenite del tratto alimentare superiore" (N=51;%=3,7)	389 "Perdita dell'udito" (N=38;%=1,6)	550 "Ernia inguinale" (N=41;%=1,3)	823 "Frattura della tibia e del perone" (N=78;%=1,9)	734 "Piede piatto" (N=48;%=1,7)	550 "Ernia inguinale" (N=233;%=1,7)
<b>Totale prime 10 diagnosi</b>	<b>842</b>	<b>1.072</b>	<b>1.599</b>	<b>1.870</b>	<b>834</b>	<b>5.163</b>
<b>Totale altre diagnosi</b>	<b>526</b>	<b>1.296</b>	<b>1.465</b>	<b>2.132</b>	<b>1.939</b>	<b>8.412</b>
<b>Totale</b>	<b>1.368</b>	<b>2.368</b>	<b>3.064</b>	<b>4.002</b>	<b>2.773</b>	<b>13.575</b>

Nella tabella 6 sono invece presentati i primi 10 DRG medici e chirurgici per classi di età. Per la terapia medica, il DRG 184 "Esofagite, gastroenterite e miscellanea di malattie dell'apparato digerente, età<18 anni" è risultato il primo DRG, mentre per i DRG chirurgici il più frequente è lo 060 "Tonsillectomia e/o adenoidectomia".

In grassetto sono evidenziati i DRG a rischio di inappropriatezza (versione 24 del sistema di classificazione delle prestazioni ospedaliere Diagnosis Related Group adottato ai sensi del DM 18 dicembre 2008), definiti nel Patto della Salute 2010-2012. Tra i primi 10 DRG, sia per la terapia medica che per la chirurgica, 3 sono a rischio di inappropriatezza.



Tabella 6 – Dimissioni per tipo di DRG, ricoveri ordinari, età 0-17 anni. Lazio, 2017.

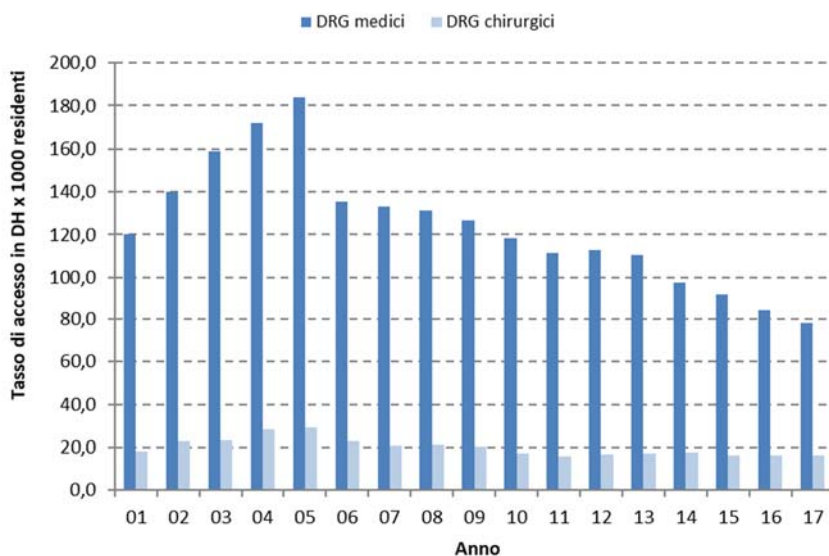
Rango	TERAPIA MEDICA					Totale
	0	1-4	5-9	10-14	15-17	
1	98 "Bronchite e asma, età < 18 anni" (N=1510;%=20,9)	298 "Disturbi della nutrizione e miscellanea di disturbi del metabolismo, età < 18 anni" (N=1414;%=10,6)	184 "Esofagite, gastroenterite e miscellanea di malattie dell'apparato digerente, età < 18 anni" (N=641;%=8,3)	184 "Esofagite, gastroenterite e miscellanea di malattie dell'apparato digerente, età < 18 anni" (N=583;%=9,3)	184 "Esofagite, gastroenterite e miscellanea di malattie dell'apparato digerente, età < 18 anni" (N=221;%=6,0)	184 "Esofagite, gastroenterite e miscellanea di malattie dell'apparato digerente, età < 18 anni" (N=2995;%=7,8)
2	422 "Malattie di origine virale e febbre di origine sconosciuta, età < 18 anni" (N=815;%=11,3)	26 "Convulsioni e cefalea, età < 18 anni" (N=1134;%=8,5)	26 "Convulsioni e cefalea, età < 18 anni" (N=477;%=6,2)	26 "Convulsioni e cefalea, età < 18 anni" (N=425;%=6,8)	410 "Chemioterapia non associata a diagnosi secondaria di leucemia acuta" (N=204;%=5,5)	298 "Disturbi della nutrizione e miscellanea di disturbi del metabolismo, età < 18 anni" (N=2673;%=7,0)
3	184 "Esofagite, gastroenterite e miscellanea di malattie dell'apparato digerente, età < 18 anni" (N=530;%=7,3)	184 "Esofagite, gastroenterite e miscellanea di malattie dell'apparato digerente, età < 18 anni" (N=1020;%=7,6)	298 "Disturbi della nutrizione e miscellanea di disturbi del metabolismo, età < 18 anni" (N=460;%=6,0)	298 "Disturbi della nutrizione e miscellanea di disturbi del metabolismo, età < 18 anni" (N=230;%=3,7)	26 "Convulsioni e cefalea, età < 18 anni" (N=168;%=4,5)	98 "Bronchite e asma, età < 18 anni" (N=2493;%=6,5093083370323)
4	298 "Disturbi della nutrizione e miscellanea di disturbi del metabolismo, età < 18 anni" (N=447;%=6,2)	91 "Polmonite semplice e pleurite, età < 18 anni" (N=978;%=7,3)	74 "Altre diagnosi relative a orecchio, naso, bocca e gola, età < 18 anni" (N=337;%=4,4)	190 "Altre diagnosi relative all'apparato digerente, età < 18 anni" (N=201;%=3,2)	422 "Malattie di origine virale e febbre di origine sconosciuta, età < 18 anni" (N=139;%=3,8)	422 "Malattie di origine virale e febbre di origine sconosciuta, età < 18 anni" (N=2422;%=6,3)
5	87 "Edema polmonare e insufficienza respiratoria" (N=423;%=5,9)	422 "Malattie di origine virale e febbre di origine sconosciuta, età < 18 anni" (N=939;%=7,0)	422 "Malattie di origine virale e febbre di origine sconosciuta, età < 18 anni" (N=332;%=4,3)	422 "Malattie di origine virale e febbre di origine sconosciuta, età < 18 anni" (N=197;%=3,1)	430 "Psicosi" (N=137;%=3,7)	26 "Convulsioni e cefalea, età < 18 anni" (N=2419;%=6,31609180396355)
6	322 "Infezioni del rene e delle vie urinarie, età < 18 anni" (N=419;%=5,8)	98 "Bronchite e asma, età < 18 anni" (N=762;%=5,7)	91 "Polmonite semplice e pleurite, età < 18 anni" (N=322;%=4,2)	410 "Chemioterapia non associata a diagnosi secondaria di leucemia acuta" (N=151;%=2,4)	298 "Disturbi della nutrizione e miscellanea di disturbi del metabolismo, età < 18 anni" (N=122;%=3,3)	91 "Polmonite semplice e pleurite, età < 18 anni" (N=1675;%=4,4)
7	70 "Otite media e infezioni alte vie respiratorie, età < 18 anni" (N=385;%=5,3)	70 "Otite media e infezioni alte vie respiratorie, età < 18 anni" (N=751;%=5,6)	70 "Otite media e infezioni alte vie respiratorie, età < 18 anni" (N=306;%=4,0)	70 "Otite media e infezioni alte vie respiratorie, età < 18 anni" (N=135;%=2,1)	431 "Disturbi mentali dell'infanzia" (N=118;%=3,2)	70 "Otite media e infezioni alte vie respiratorie, età < 18 anni" (N=1629;%=4,3)
8	91 "Polmonite semplice e pleurite, età < 18 anni" (N=245;%=3,4)	74 "Altre diagnosi relative a orecchio, naso, bocca e gola, età < 18 anni" (N=727;%=5,4)	190 "Altre diagnosi relative all'apparato digerente, età < 18 anni" (N=233;%=3,0)	142 "Sincope e collasso senza CC" (N=134;%=2,1)	373 "Parto vaginale senza diagnosi complicanti" (N=84;%=2,3)	74 "Altre diagnosi relative a orecchio, naso, bocca e gola, età < 18 anni" (N=1276;%=3,3)
9	26 "Convulsioni e cefalea, età < 18 anni" (N=215;%=3,0)	87 "Edema polmonare e insufficienza respiratoria" (N=308;%=2,3)	466 "Assistenza riabilitativa senza anamnesi di neoplasia maligna come diagnosi secondaria" (N=201;%=2,6)	139 "Aritmia e alterazioni della conduzione cardiaca senza CC" (N=120;%=1,9)	179 "Malattie infiammatorie dell'intestino" (N=82;%=2,2)	87 "Edema polmonare e insufficienza respiratoria" (N=888;%=2,31859839682498)
10	100 "Segni e sintomi respiratori senza CC" (N=117;%=1,6)	451 "Avvelenamenti ed effetti tossici dei farmaci, età < 18 anni" (N=168;%=1,3)	98 "Bronchite e asma, età < 18 anni" (N=149;%=1,9)	252 "Fratture, distorsioni, stiramenti e lussazioni di avambraccio, mano e piede, età < 18 anni" (N=118;%=1,9)	467 "Altri fattori che influenzano lo stato di salute" (N=81;%=2,2)	322 "Infezioni del rene e delle vie urinarie, età < 18 anni" (N=751;%=1,9608867022473)
<b>Totale prime 10 diagnosi</b>	<b>5.106</b>	<b>8.201</b>	<b>3.458</b>	<b>2.294</b>	<b>1.356</b>	<b>19.221</b>
<b>Totale altre diagnosi</b>	<b>2.123</b>	<b>5.190</b>	<b>4.243</b>	<b>3.988</b>	<b>2.340</b>	<b>19.078</b>
<b>Totale</b>	<b>7.229</b>	<b>13.391</b>	<b>7.701</b>	<b>6.282</b>	<b>3.696</b>	<b>38.299</b>

Rango	TERAPIA CHIRURGICA					Totale
	Età in classi					
	0	1-4	5-9	10-14	15-17	
1	3 "Craniotomia, età < 18 anni" (N=150;%=11)	60 "Tonsillectomia e/o adenoidectomia, età < 18 anni" (N=254;%=10,7)	60 "Tonsillectomia e/o adenoidectomia, età < 18 anni" (N=431;%=14,1)	234 "Altri interventi su sistema muscolo-scheletrico e tessuto connettivo senza CC" (N=559;%=14,0)	167 "Appendicectomia con diagnosi principale non complicata senza CC" (N=171;%=6,2)	60 "Tonsillectomia e/o adenoidectomia, età < 18 anni" (N=846;%=6,2)
2	108 "Altri interventi cardiotoracici" (N=121;%=8,8)	341 "Interventi sul pene" (N=251;%=10,6)	224 "Interventi su spalla, gomito o avambraccio eccetto interventi maggiori su articolazioni senza CC" (N=197;%=6,49)	167 "Appendicectomia con diagnosi principale non complicata senza CC" (N=280;%=7,0)	503 "Interventi sul ginocchio senza diagnosi principale di infezione" (N=163;%=5,9)	234 "Altri interventi su sistema muscolo-scheletrico e tessuto connettivo senza CC" (N=747;%=5,5)
3	163 "Interventi per ernia, età < 18 anni" (N=118;%=8,6)	340 "Interventi sul testicolo non per neoplasie maligne, età < 18 anni" (N=201;%=8,5)	167 "Appendicectomia con diagnosi principale non complicata senza CC" (N=186;%=6,1)	224 "Interventi su spalla, gomito o avambraccio eccetto interventi maggiori su articolazioni senza CC" (N=240;%=6,0)	340 "Interventi sul testicolo non per neoplasie maligne, età < 18 anni" (N=120;%=4,3)	340 "Interventi sul testicolo non per neoplasie maligne, età < 18 anni" (N=706;%=5,2)
4	52 "Riparazione di cheiloschisi e di palatoschisi" (N=88;%=6,4)	3 "Craniotomia, età < 18 anni" (N=118;%=5,0)	220 "Interventi su arto inferiore e omero eccetto anca, piede e femore, età < 18 anni" (N=159;%=5,2)	340 "Interventi sul testicolo non per neoplasie maligne, età < 18 anni" (N=212;%=5,3)	220 "Interventi su arto inferiore e omero eccetto anca, piede e femore, età < 18 anni" (N=108;%=3,9)	167 "Appendicectomia con diagnosi principale non complicata senza CC" (N=646;%=4,8)
5	225 "Interventi sul piede" (N=82;%=6,0)	266 "Trapianti di pelle e/o sbrigliamenti eccetto per ulcere della pelle/cellulite senza CC" (N=85;%=3,6)	340 "Interventi sul testicolo non per neoplasie maligne, età < 18 anni" (N=133;%=4,3)	220 "Interventi su arto inferiore e omero eccetto anca, piede e femore, età < 18 anni" (N=180;%=4,5)	229 "Interventi su mano o polso eccetto interventi maggiori sulle articolazioni, senza CC" (N=93;%=3,4)	341 "Interventi sul pene" (N=537;%=4,0)
6	156 "Interventi su esofago, stomaco e duodeno, età < 18 anni" (N=73;%=5,3)	305 "Interventi su rene e uretere, non per neoplasia senza CC" (N=81;%=3,4)	341 "Interventi sul pene" (N=115;%=3,8)	518 "Interventi sul sistema cardiovascolare per via percutanea senza inserzione di stent nell'arteria coronarica senza IMA" (N=167;%=4,2)	55 "Miscellanea di interventi su orecchio, naso, bocca e gola" (N=84;%=3,0)	224 "Interventi su spalla, gomito o avambraccio eccetto interventi maggiori su articolazioni senza CC" (N=521;%=3,8)
7	341 "Interventi sul pene" (N=68;%=5,0)	41 "Interventi sulle strutture extraoculari eccetto l'orbita, età < 18 anni" (N=72;%=3,0)	518 "Interventi sul sistema cardiovascolare per via percutanea senza inserzione di stent nell'arteria coronarica senza IMA" (N=114;%=3,7)	225 "Interventi sul piede" (N=157;%=3,9)	538 "Escissione locale e rimozione di mezzi di fissazione interna eccetto anca e femore senza CC" (N=81;%=2,9)	220 "Interventi su arto inferiore e omero eccetto anca, piede e femore, età < 18 anni" (N=504;%=3,7)
8	149 "Interventi maggiori su intestino crasso e tenue senza CC" (N=43;%=3,1)	108 "Altri interventi cardiotoracici" (N=62;%=2,6)	234 "Altri interventi su sistema muscolo-scheletrico e tessuto connettivo senza CC" (N=96;%=3,1)	165 "Appendicectomia con diagnosi principale complicata senza CC" (N=115;%=2,9)	234 "Altri interventi su sistema muscolo-scheletrico e tessuto connettivo senza CC" (N=78;%=2,8)	3 "Craniotomia, età < 18 anni" (N=481;%=3,5)
9	41 "Interventi sulle strutture extraoculari eccetto l'orbita, età < 18 anni" (N=41;%=3,0)	163 "Interventi per ernia, età < 18 anni" (N=58;%=2,4)	3 "Craniotomia, età < 18 anni" (N=90;%=2,9)	538 "Escissione locale e rimozione di mezzi di fissazione interna eccetto anca e femore senza CC" (N=102;%=2,5)	56 "Rinoplastica" (N=75;%=2,7)	518 "Interventi sul sistema cardiovascolare per via percutanea senza inserzione di stent nell'arteria coronarica senza IMA" (N=439;%=3,2)
10	111 "Interventi maggiori sul sistema cardiovascolare senza CC" (N=41;%=3,0)	311 "Interventi per via transuretrale senza CC" (N=58;%=2,4)	55 "Miscellanea di interventi su orecchio, naso, bocca e gola" (N=82;%=2,7)	212 "Interventi su anca e femore, eccetto articolazioni maggiori, età < 18 anni" (N=99;%=2,5)	518 "Interventi sul sistema cardiovascolare per via percutanea senza inserzione di stent nell'arteria coronarica senza IMA" (N=75;%=2,7)	225 "Interventi sul piede" (N=404;%=3,0)
<b>Totale prime 10 diagnosi</b>	<b>825</b>	<b>1.240</b>	<b>1.603</b>	<b>2.111</b>	<b>1.048</b>	<b>5.831</b>
<b>Totale altre diagnosi</b>	<b>543</b>	<b>1.128</b>	<b>1.461</b>	<b>1.891</b>	<b>1.725</b>	<b>7.744</b>
<b>Totale</b>	<b>1.368</b>	<b>2.368</b>	<b>3.064</b>	<b>4.002</b>	<b>2.773</b>	<b>13.575</b>

Nelle figure e tabelle successive viene focalizzata l'attenzione sui ricoveri in regime diurno per le sole dimissioni di bambini residenti 0-17anni. Nel 2017, nel Lazio, tra tutti i ricoveri per terapia medica (escludendo i bambini con età al ricovero inferiore a 28 giorni), ben il 61% è stato erogato in regime diurno.

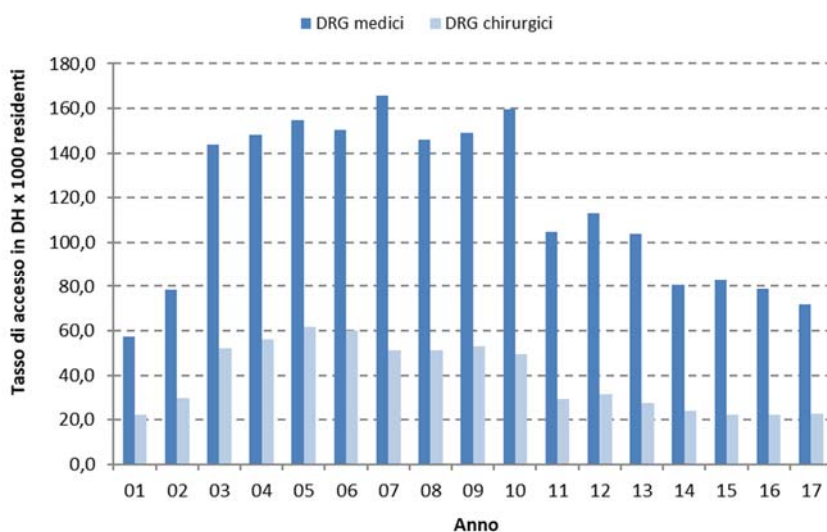
Come già evidenziato, negli ultimi anni si è osservato un decremento dei ricoveri ospedalieri in regime ordinario e in DH (figure 4-5-6-7). Questo processo di deospedalizzazione, realizzato a seguito di alcune delibere regionali (DDGGRR 2069/99, 731/05, 143/06 e 922/06 su APA e PAC), ha permesso di trasferire alcune attività clinico-assistenziali in un setting organizzativo extra-ospedaliero, assicurando il medesimo beneficio per il paziente con minor impiego di risorse. In figura 9 vengono mostrati, nel periodo 2001-2017, i tassi di accesso in DH distinti per terapia medica e chirurgica per la classe di età 0-14 anni: i tassi di accesso con terapia chirurgica oscillano tra il 16 e il 29 per 1000 residenti; per la terapia medica, invece, si assiste ad un aumento dal 2001 (120 per 1.000) al 2005 (184 per 1.000), seguito da un decremento negli anni seguenti fino a raggiungere un valore del 78 per 1.000 nel 2017. Nella classe di età 15-17 anni, i tassi di accesso per la terapia medica sono tendenzialmente aumentati dal 57 per 1.000 nel 2001 al 72 per 1.000 nel 2017. Per la terapia chirurgica si registra un aumento dal 2001 al 2005 (da 22 a 62 per 1000) seguito da un tendenziale calo, fino a raggiungere un valore pari al 22 per 1.000 nel 2017 (figura 10).

Figura 9\* – Tasso di accessi in DH per terapia medica e chirurgica, dimissioni 0-14 anni. Lazio 2001-2017.



\* Escluse le dimissioni per nascita

Figura 10 – Tasso di accessi in DH per terapia medica e chirurgica, dimissioni 15-17 anni. Lazio 2001-2017.



In tabella 7 è mostrata la distribuzione delle prime 10 diagnosi principali di dimissione per classe di età e terapia. Fra le diagnosi con terapia medica, al primo posto con il 10% si colloca il codice 315 (Ritardi specifici dello sviluppo) seguito dal codice 493 (Asma) con il 4,2% ed il codice 345 (Epilessie) con il 4%. Tra le diagnosi con terapia chirurgica, al primo posto si colloca il codice 474 (Malattie croniche delle tonsille e delle adenoidi) con una percentuale pari al 22%.

Tra i ragazzi (classe 15-17 anni), per la terapia medica, al primo posto si collocano le diagnosi riferite al 'diabete mellito' (codice 250) ed al secondo le 'Epilessie' (codice 345). Fra quelle chirurgiche, la prima diagnosi è rappresentata dalla 'cisti pilonidale' (codice 685) e dall'"aborto indotto legalmente' (codice 635). Delle dimissioni in DH con terapia medica (età al ricovero >28 giorni) residenti, il 62% sono riferite all'Ospedale Pediatrico Bambino Gesù.

Tabella 7 – Dimissioni per diagnosi principale, medica e chirurgica, ricoveri in DH, età 0-17 anni (solo residenti). Lazio, 2017.

TERAPIA MEDICA						
Rango	Età in classi					Totale
	0	1-4	5-9	10-14	15-17	
1	V13 "Anamnesi personale di altre malattie" (N=248; %=8,6)	315 "Ritardi specifici dello sviluppo" (N=1944; %=17,3)	315 "Ritardi specifici dello sviluppo" (N=1432; %=10,4)	278 "Obesita e altri stati di iperalimentazione" (N=825; %=7,0)	250 "Diabete mellito" (N=340; %=6,2)	315 "Ritardi specifici dello sviluppo" (N=4305; %=9,5)
2	315 "Ritardi specifici dello sviluppo" (N=234; %=8,1)	787 "Sintomi relativi all'apparato digerente" (N=495; %=4,4)	345 "Epilessie" (N=627; %=4,6)	315 "Ritardi specifici dello sviluppo" (N=595; %=5,0)	345 "Epilessie" (N=241; %=4,)	345 "Epilessie" (N=1887; %=4,2)
3	593 "Altre patologie del rene e dell'uretere" (N=219; %=7,6)	493 "Asma" (N=456; %=4,1)	493 "Asma" (N=527; %=3,8)	493 "Asma" (N=581; %=4,9)	278 "Obesita e altri stati di iperalimentazione" (N=229; %=4,2)	493 "Asma" (N=1810; %=4,0)
4	228 "Emangioma e linfangioma, ogni sede" (N=158; %=5,5)	345 "Epilessie" (N=406; %=3,6)	259 "Altri disturbi endocrini" (N=484; %=3,5)	345 "Epilessie" (N=552; %=4,7)	746 "Altre anomalie congenite del cuore" (N=221; %=4,1)	278 "Obesita e altri stati di iperalimentazione" (N=1466; %=3,2)
5	V80 "Esame speciale per l'individuazione di malattie neurologiche, dell'occhio e dell'orecchio" (N=124; %=4,3)	299 "Psicosi con origine specifica dell'infanzia" (N=405; %=3,6)	389 "Perdita dell'udito" (N=395; %=2,9)	250 "Diabete mellito" (N=512; %=4,3)	493 "Asma" (N=155; %=2,8)	250 "Diabete mellito" (N=1194; %=2,6)
6	756 "Altre anomalie muscoloscheletriche congenite" (N=117; %=4,1)	V80 "Esame speciale per l'individuazione di malattie neurologiche, dell'occhio e dell'orecchio" (N=375; %=3,3)	278 "Obesita e altri stati di iperalimentazione" (N=375; %=2,7)	746 "Altre anomalie congenite del cuore" (N=387; %=3,3)	307 "Sintomi o sindromi speciali non classificati" (N=144; %=2,6)	783 "Sintomi relativi alla nutrizione, al metabolismo e allo sviluppo" (N=1085; %=2,4)
7	765 "Prematurità, immaturità e basso peso alla nascita non specificato" (N=103; %=3,6)	783 "Sintomi relativi alla nutrizione, al metabolismo e allo sviluppo" (N=336; %=3,0)	758 "Anomalie cromosomiche" (N=322; %=2,3)	783 "Sintomi relativi alla nutrizione, al metabolismo e allo sviluppo" (N=335; %=2,8)	277 "Altri e non specificati disordini del metabolismo" (N=137; %=2,5)	389 "Perdita dell'udito" (N=1061; %=2,4)
8	493 "Asma" (N=91; %=3,16521739130435)	V15 "Altra anamnesi personale con rischio di malattia" (N=308; %=2,7)	783 "Sintomi relativi alla nutrizione, al metabolismo e allo sviluppo" (N=319; %=2,3)	346 "Emicrania" (N=289; %=2,4)	296 "Psicosi affettive" (N=133; %=2,4)	759 "Altre anomalie congenite non specificate" (N=959; %=2,1)
9	389 "Perdita dell'udito" (N=73; %=2,5)	759 "Altre anomalie congenite non specificate" (N=287; %=2,6)	314 "Sindrome ipercinetica dell'infanzia" (N=308; %=2,2)	759 "Altre anomalie congenite non specificate" (N=221; %=1,9)	300 "Disturbi nevrotici" (N=114; %=2,1)	746 "Altre anomalie congenite del cuore" (N=956; %=2,1)
10	768 "Ipossia intrauterina e asfissia alla nascita" (N=66; %=2,3)	389 "Perdita dell'udito" (N=283; %=2,5)	343 "Paralisi cerebrale infantile" (N=299; %=2,2)	389 "Perdita dell'udito" (N=217; %=1,8)	346 "Emicrania" (N=103; %=1,9)	758 "Anomalie cromosomiche" (N=855; %=1,9)
<b>Totale prime 10 diagnosi</b>	<b>1.433</b>	<b>5.295</b>	<b>5.088</b>	<b>4.514</b>	<b>1.817</b>	<b>15.578</b>
<b>Totale altre diagnosi</b>	<b>1.442</b>	<b>5.958</b>	<b>8.630</b>	<b>7.310</b>	<b>3.636</b>	<b>29.545</b>
<b>Totale</b>	<b>2.875</b>	<b>11.253</b>	<b>13.718</b>	<b>11.824</b>	<b>5.453</b>	<b>45.123</b>

TERAPIA CHIRURGICA						
Rango	Età in classi					Totale
	0	1-4	5-9	10-14	15-17	
1	752 "Anomalie congenite degli organi genitali" (N=68; %=32,9)	474 "Malattie croniche delle tonsille e delle adenoidi" (N=498; %=27,9)	474 "Malattie croniche delle tonsille e delle adenoidi" (N=853; %=40,6)	V54 "Altro trattamento ortopedico ulteriore" (N=189; %=14,0)	685 "Cisti pilonidale" (N=246; %=15,6)	474 "Malattie croniche delle tonsille e delle adenoidi" (N=1568; %=22,3)
2	550 "Ernia inguinale" (N=38; %=27,3)	752 "Anomalie congenite degli organi genitali" (N=247; %=13,8)	752 "Anomalie congenite degli organi genitali" (N=218; %=10,4)	474 "Malattie croniche delle tonsille e delle adenoidi" (N=150; %=11,1)	635 "Aborto indotto legalmente" (N=166; %=10,5)	752 "Anomalie congenite degli organi genitali" (N=671; %=9,6)
3	755 "Altre anomalie congenite degli arti" (N=16; %=15,8)	603 "Idrocele" (N=190; %=10,6)	381 "Otite media non suppurativa e disturbi della tromba di Eustachio" (N=152; %=7,2)	456 "Varici di altre sedi" (N=142; %=10,5)	456 "Varici di altre sedi" (N=162; %=10,3)	550 "Ernia inguinale" (N=395; %=5,6)
4	379 "Altre malattie dell'occhio" (N=12; %=14,1)	550 "Ernia inguinale" (N=164; %=9,2)	378 "Strabismo ed altri disturbi dei movimenti binoculari" (N=149; %=7,1)	752 "Anomalie congenite degli organi genitali" (N=110; %=8,2)	V54 "Altro trattamento ortopedico ulteriore" (N=109; %=6,9)	V54 "Altro trattamento ortopedico ulteriore" (N=354; %=5,0)
5	743 "Anomalie congenite dell'occhio" (N=12; %=16,4)	190 "Tumori maligni dell'occhio" (N=97; %=5,4)	550 "Ernia inguinale" (N=149; %=7,1)	754 "Alcune malformazioni congenite del sistema muscoloscheletrico" (N=79; %=5,9)	717 "Lesioni interne del ginocchio" (N=105; %=6,7)	603 "Idrocele" (N=333; %=4,7)
6	744 "Anomalie congenite dell'orecchio, della faccia e del collo" (N=9; %=14,8)	743 "Anomalie congenite dell'occhio" (N=90; %=5,0)	603 "Idrocele" (N=99; %=4,7)	378 "Strabismo ed altri disturbi dei movimenti binoculari" (N=73; %=5,4)	474 "Malattie croniche delle tonsille e delle adenoidi" (N=67; %=4,2)	456 "Varici di altre sedi" (N=309; %=4,4)
7	216 "Tumori benigni della cute" (N=8; %=15,4)	381 "Otite media non suppurativa e disturbi della tromba di Eustachio" (N=60; %=3,4)	605 "Prepuzio esuberante e fimosi" (N=53; %=2,5)	605 "Prepuzio esuberante e fimosi" (N=71; %=5,3)	605 "Prepuzio esuberante e fimosi" (N=66; %=4,2)	378 "Strabismo ed altri disturbi dei movimenti binoculari" (N=297; %=4,2)
8	362 "Altre malattie della retina" (N=7; %=15,9)	378 "Strabismo ed altri disturbi dei movimenti binoculari" (N=58; %=3,2)	553 "Altra ernia della cavità addominale senza" (N=46; %=2,2)	685 "Cisti pilonidale" (N=39; %=2,9)	478 "Altre malattie delle vie respiratorie superiori" (N=55; %=3,5)	685 "Cisti pilonidale" (N=288; %=4,1)
9	375 "Afezioni dell'apparato lacrimale" (N=4; %=10,8)	375 "Afezioni dell'apparato lacrimale" (N=44; %=2,5)	V54 "Altro trattamento ortopedico ulteriore" (N=43; %=2,0)	550 "Ernia inguinale" (N=31; %=2,3)	217 "Tumori benigni della mammella" (N=39; %=2,5)	381 "Otite media non suppurativa e disturbi della tromba di Eustachio" (N=222; %=3,2)
10	754 "Alcune malformazioni congenite del sistema muscoloscheletrico" (N=4; %=12,1)	216 "Tumori benigni della cute" (N=40; %=2,2)	743 "Anomalie congenite dell'occhio" (N=33; %=1,6)	717 "Lesioni interne del ginocchio" (N=30; %=2,2)	727 "Altri disturbi delle membrane sinoviali, dei tendini e delle borse" (N=35; %=2,2)	605 "Prepuzio esuberante e fimosi" (N=201; %=2,9)
<b>Totale prime 10 diagnosi</b>	<b>178</b>	<b>1.488</b>	<b>1.795</b>	<b>914</b>	<b>1.050</b>	<b>4.638</b>
<b>Totale altre diagnosi</b>	<b>29</b>	<b>297</b>	<b>306</b>	<b>435</b>	<b>528</b>	<b>2.382</b>
<b>Totale</b>	<b>207</b>	<b>1.785</b>	<b>2.101</b>	<b>1.349</b>	<b>1.578</b>	<b>7.020</b>

In tabella 8 vengono mostrati in ordine decrescente i primi 10 DRG per terapia medica e chirurgica. Nella classe di età 0-17 il DRG medico più frequente è costituito da 'Disturbi mentali dell'infanzia' (12%) seguito da 'Altri fattori che influenzano lo stato di salute' (9%) e 'Disturbi della nutrizione e miscellanea di disturbi del metabolismo, età < 18 anni' (7%). Nel caso di terapia medica e terapia chirurgica i primi 10 DRG rappresentano rispettivamente il 56% e l'80% delle dimissioni. Per la terapia chirurgica, i DRG prevalenti sono stati gli 'interventi sul testicolo non per neoplasia maligna' (19%), le 'tonsillectomie e/o adenoidectomie' (18%), gli 'interventi sulle strutture extraoculari eccetto orbita' (13%) e quelli per 'ernia' (7%). Tra i ragazzi (15-17 anni), per la terapia medica, i DRG più frequenti sono 'convulsione e cefalea' (7%), 298 "Disturbi della nutrizione e miscellanea di disturbi del metabolismo, età < 18 anni (7%) e 'Diabete, età < 36 anni' (6%). Per la terapia chirurgica, il 14% delle dimissioni analizzate è costituito dagli Interventi perianali e pilonidali.



Tabella 8 – Dimissioni per DRG, medico e chirurgico, ricoveri in DH, età 0-17 anni (solo residenti). Lazio, 2017.

Rango	TERAPIA MEDICA					Totale
	Età in classi					
	0	1-4	5-9	10-14	15-17	
1	467 "Altri fattori che influenzano lo stato di salute" (N=561; %=19,5)	431 "Disturbi mentali dell'infanzia" (N=2001; %=17,8)	431 "Disturbi mentali dell'infanzia" (N=1833; %=13,4)	298 "Disturbi della nutrizione e miscelanea di disturbi del metabolismo, età < 18 anni" (N=1290; %=10,9)	026 "Convulsioni e cefalea, età < 18 anni" (N=378; %=6,9)	431 "Disturbi mentali dell'infanzia" (N=5232; %=11,6)
2	333 "Altre diagnosi relative a rene e vie urinarie, età < 18 anni" (N=238; %=8,3)	467 "Altri fattori che influenzano lo stato di salute" (N=1646; %=14,6)	467 "Altri fattori che influenzano lo stato di salute" (N=1050; %=7,7)	26 "Convulsioni e cefalea, età < 18 anni" (N=951; %=8,0)	298 "Disturbi della nutrizione e miscelanea di disturbi del metabolismo, età < 18 anni" (N=359; %=6,6)	467 "Altri fattori che influenzano lo stato di salute" (N=3991; %=8,8)
3	431 "Disturbi mentali dell'infanzia" (N=235; %=8,2)	184 "Esufagite, gastroenterite e miscelanea di malattie dell'apparato digerente, età < 18 anni" (N=745; %=6,6)	26 "Convulsioni e cefalea, età < 18 anni" (N=896; %=6,5)	431 "Disturbi mentali dell'infanzia" (N=925; %=7,8)	295 "Diabete, età < 36 anni" (N=340; %=6,2)	298 "Disturbi della nutrizione e miscelanea di disturbi del metabolismo, età < 18 anni" (N=2967; %=6,6)
4	256 "Altre diagnosi del sistema muscolo-scheletrico e del tessuto connettivo" (N=218; %=7,6)	429 "Disturbi organici e ritardo mentale" (N=603; %=5,4)	298 "Disturbi della nutrizione e miscelanea di disturbi del metabolismo, età < 18 anni" (N=789; %=5,8)	98 "Bronchite e asma, età < 18 anni" (N=586; %=5,0)	137 "Malattie cardiache congenite e valvolari, età < 18 anni" (N=325; %=6,0)	026 "Convulsioni e cefalea, età < 18 anni" (N=2814; %=6,2)
5	284 "Malattie minori della pelle senza CC" (N=176; %=6,1)	26 "Convulsioni e cefalea, età < 18 anni" (N=516; %=4,6)	429 "Disturbi organici e ritardo mentale" (N=702; %=5,1)	137 "Malattie cardiache congenite e valvolari, età < 18 anni" (N=582; %=4,9)	431 "Disturbi mentali dell'infanzia" (N=238; %=4,4)	184 "Esufagite, gastroenterite e miscelanea di malattie dell'apparato digerente, età < 18 anni" (N=2086; %=4,6)
6	98 "Bronchite e asma, età < 18 anni" (N=104; %=3,6)	98 "Bronchite e asma, età < 18 anni" (N=489; %=4,3)	301 "Malattie endocrine senza CC" (N=630; %=4,6)	295 "Diabete, età < 36 anni" (N=509; %=4,3)	467 "Altri fattori che influenzano lo stato di salute" (N=225; %=4,1)	429 "Disturbi organici e ritardo mentale" (N=1941; %=4,3)
7	388 "Prematurità senza affezioni maggiori" (N=102; %=3,5)	298 "Disturbi della nutrizione e miscelanea di disturbi del metabolismo, età < 18 anni" (N=458; %=4,1)	74 "Altre diagnosi relative a orecchio, naso, bocca e gola, età < 18 anni" (N=618; %=4,5)	467 "Altri fattori che influenzano lo stato di salute" (N=509; %=4,3)	430 "Psicosi" (N=175; %=3,2)	098 "Bronchite e asma, età < 18 anni" (N=1884; %=4,2)
8	74 "Altre diagnosi relative a orecchio, naso, bocca e gola, età < 18 anni" (N=99; %=3,4)	74 "Altre diagnosi relative a orecchio, naso, bocca e gola, età < 18 anni" (N=431; %=3,8)	184 "Esufagite, gastroenterite e miscelanea di malattie dell'apparato digerente, età < 18 anni" (N=610; %=4,4)	184 "Esufagite, gastroenterite e miscelanea di malattie dell'apparato digerente, età < 18 anni" (N=501; %=4,2)	184 "Esufagite, gastroenterite e miscelanea di malattie dell'apparato digerente, età < 18 anni" (N=167; %=3,1)	074 "Altre diagnosi relative a orecchio, naso, bocca e gola, età < 18 anni" (N=1544; %=3,4)
9	35 "Altre malattie del sistema nervoso senza CC" (N=88; %=3,1)	256 "Altre diagnosi del sistema muscolo-scheletrico e del tessuto connettivo" (N=411; %=3,7)	98 "Bronchite e asma, età < 18 anni" (N=549; %=4,0)	429 "Disturbi organici e ritardo mentale" (N=436; %=3,7)	98 "Bronchite e asma, età < 18 anni" (N=156; %=2,9)	137 "Malattie cardiache congenite e valvolari, età < 18 anni" (N=1473; %=3,3)
10	26 "Convulsioni e cefalea, età < 18 anni" (N=73; %=2,5)	35 "Altre malattie del sistema nervoso senza CC" (N=318; %=2,8)	137 "Malattie cardiache congenite e valvolari, età < 18 anni" (N=430; %=3,1)	301 "Malattie endocrine senza CC" (N=338; %=2,9)	301 "Malattie endocrine senza CC" (N=154; %=2,8)	256 "Altre diagnosi del sistema muscolo-scheletrico e del tessuto connettivo" (N=1394; %=3,1)
<b>Totale primi 10 DRG</b>	<b>1.894</b>	<b>7.618</b>	<b>8.107</b>	<b>6.627</b>	<b>2.517</b>	<b>25.326</b>
<b>Totale altri DRG</b>	<b>981</b>	<b>3.635</b>	<b>5.611</b>	<b>5.197</b>	<b>2.936</b>	<b>19.797</b>
<b>Totale</b>	<b>2.875</b>	<b>11.253</b>	<b>13.718</b>	<b>11.824</b>	<b>5.453</b>	<b>45.123</b>

TERAPIA CHIRURGICA						
Rango	Età in classi					Totale
	0	1-4	5-9	10-14	15-17	
1	340 "Interventi sul testicolo non per neoplasie maligne, età < 18 anni" (N=67; %=32,4)	340 "Interventi sul testicolo non per neoplasie maligne, età < 18 anni" (N=438; %=24,5)	60 "Tonsillectomia e/o adenoidectomia, età < 18 anni" (N=672; %=32,0)	340 "Interventi sul testicolo non per neoplasie maligne, età < 18 anni" (N=290; %=21,5)	267 "Interventi perianali e pilonidali" (N=228; %=14,4)	340 "Interventi sul testicolo non per neoplasie maligne, età < 18 anni" (N=1326; %=18,9)
2	41 "Interventi sulle strutture extraoculari eccetto l'orbita, età < 18 anni" (N=45; %=21,7)	41 "Interventi sulle strutture extraoculari eccetto l'orbita, età < 18 anni" (N=417; %=23,4)	340 "Interventi sul testicolo non per neoplasie maligne, età < 18 anni" (N=316; %=15,0)	538 "Escissione locale e rimozione di mezzi di fissazione interna eccetto anca e femore senza CC" (N=229; %=17,0)	340 "Interventi sul testicolo non per neoplasie maligne, età < 18 anni" (N=215; %=13,6)	60 "Tonsillectomia e/o adenoidectomia, età < 18 anni" (N=1252; %=17,8)
3	163 "Interventi per ernia, età < 18 anni" (N=38; %=18,4)	60 "Tonsillectomia e/o adenoidectomia, età < 18 anni" (N=391; %=21,9)	41 "Interventi sulle strutture extraoculari eccetto l'orbita, età < 18 anni" (N=271; %=12,9)	41 "Interventi sulle strutture extraoculari eccetto l'orbita, età < 18 anni" (N=133; %=9,9)	381 "Aborto con dilatazione e raschiamento, mediante aspirazione o isterotomia" (N=172; %=10,9)	41 "Interventi sulle strutture extraoculari eccetto l'orbita, età < 18 anni" (N=914; %=13,0)
4	229 "Interventi su mano o polso eccetto interventi maggiori sulle articolazioni, senza CC" (N=14; %=6,8)	163 "Interventi per ernia, età < 18 anni" (N=174; %=9,7)	58 "Interventi su tonsille e adenoidi eccetto solo tonsillectomia e/o adenoidectomia, età < 18 anni" (N=218; %=10,4)	60 "Tonsillectomia e/o adenoidectomia, età < 18 anni" (N=129; %=9,6)	538 "Escissione locale e rimozione di mezzi di fissazione interna eccetto anca e femore senza CC" (N=154; %=9,8)	163 "Interventi per ernia, età < 18 anni" (N=465; %=6,6)
5	266 "Trapianti di pelle e/o sbrigliamenti eccetto per ulcere della pelle/cellulite senza CC" (N=8; %=3,9)	58 "Interventi su tonsille e adenoidi eccetto solo tonsillectomia e/o adenoidectomia, età < 18 anni" (N=129; %=7,2)	163 "Interventi per ernia, età < 18 anni" (N=195; %=9,3)	225 "Interventi sul piede" (N=98; %=7,3)	503 "Interventi sul ginocchio senza diagnosi principale di infezione" (N=130; %=8,2)	538 "Escissione locale e rimozione di mezzi di fissazione interna eccetto anca e femore senza CC" (N=462; %=6,6)
6	63 "Altri interventi su orecchio, naso, bocca e gola" (N=7; %=3,4)	62 "Miringotomia con inserzione di tubo, età < 18 anni" (N=52; %=2,9)	62 "Miringotomia con inserzione di tubo, età < 18 anni" (N=125; %=5,9)	343 "Circoncisione, età < 18 anni" (N=66; %=4,5)	55 "Miscellanea di interventi su orecchio, naso, bocca e gola" (N=83; %=5,3)	58 "Interventi su tonsille e adenoidi eccetto solo tonsillectomia e/o adenoidectomia, età < 18 anni" (N=392; %=5,6)
7	225 "Interventi sul piede" (N=5; %=2,4)	266 "Trapianti di pelle e/o sbrigliamenti eccetto per ulcere della pelle/cellulite senza CC" (N=40; %=2,2)	538 "Escissione locale e rimozione di mezzi di fissazione interna eccetto anca e femore senza CC" (N=62; %=3,0)	266 "Trapianti di pelle e/o sbrigliamenti eccetto per ulcere della pelle/cellulite senza CC" (N=63; %=4,7)	60 "Tonsillectomia e/o adenoidectomia, età < 18 anni" (N=60; %=3,8)	267 "Interventi perianali e pilonidali" (N=266; %=3,8)
8	55 "Miscellanea di interventi su orecchio, naso, bocca e gola" (N=4; %=1,9)	55 "Miscellanea di interventi su orecchio, naso, bocca e gola" (N=24; %=1,3)	343 "Circoncisione, età < 18 anni" (N=49; %=2,3)	163 "Interventi per ernia, età < 18 anni" (N=43; %=3,2)	343 "Circoncisione, età < 18 anni" (N=53; %=3,4)	266 "Trapianti di pelle e/o sbrigliamenti eccetto per ulcere della pelle/cellulite senza CC" (N=190; %=2,7)
9	341 "Interventi sul pene" (N=4; %=1,9)	229 "Interventi su mano o polso eccetto interventi maggiori sulle articolazioni, senza CC" (N=20; %=1,1)	266 "Trapianti di pelle e/o sbrigliamenti eccetto per ulcere della pelle/cellulite senza CC" (N=40; %=1,9)	267 "Interventi perianali e pilonidali" (N=36; %=2,7)	41 "Interventi sulle strutture extraoculari eccetto l'orbita, età < 18 anni" (N=48; %=3,0)	62 "Miringotomia con inserzione di tubo, età < 18 anni" (N=189; %=2,7)
10	311 "Interventi per via transuretrale senza CC" (N=3; %=1,4)	538 "Escissione locale e rimozione di mezzi di fissazione interna eccetto anca e femore senza CC" (N=17; %=0,9)	169 "Interventi sulla bocca senza CC" (N=28; %=1,3)	58 "Interventi su tonsille e adenoidi eccetto solo tonsillectomia e/o adenoidectomia, età < 18 anni" (N=29; %=2,1)	262 "Biopsia della mammella e escissione locale non per neoplasie maligne" (N=46; %=2,9)	381 "Aborto con dilatazione e raschiamento, mediante aspirazione o isterotomia" (N=185; %=2,6)
<b>Totale primi 10 DRG</b>	<b>195</b>	<b>1.702</b>	<b>1.976</b>	<b>1.116</b>	<b>1.189</b>	<b>5.641</b>
<b>Totale altri DRG</b>	<b>12</b>	<b>83</b>	<b>125</b>	<b>233</b>	<b>389</b>	<b>1.379</b>
<b>Totale</b>	<b>207</b>	<b>1.785</b>	<b>2.101</b>	<b>1.349</b>	<b>1.578</b>	<b>7.020</b>

### 3. Ricoveri entro i 29 giorni di vita

In tabella 9 sono riportate il numero di dimissioni per nascita e con età uguale o inferiore a 28 giorni per Istituto di ricovero.

Il 95% delle dimissioni ordinarie di bambini con età al ricovero  $\leq$  28 giorni sono per nascita (N=44.714); le rimanenti sono invece riferite a bambini trasferiti da altri istituti (N=2.167) o che ritornano in ospedale dopo la dimissione per nascita (N=308).

**Tabella 9 – Dimissioni con età al ricovero  $\leq$  28 giorni per istituto, regime ordinario. Lazio, 2017.**

ASL	Istituto	Tipo Istituto*	Comune	Dim. con età al ricovero <29 gg			Tot. Dim. con età al ricovero <29 giorni**
				da altro Ist. (no nascita)	da casa (no nascita)	dim. nascita	
RM 1	P.O. Santo Spirito	Pub.	Roma	.	1	551	552
	San Pietro - Fatebenefratelli	CL	Roma	90	4	4.309	4.403
	San Giovanni Calibita - FBF	CL	Roma	46	74	3.367	3.487
	Cristo Re	CL	Roma	21	1	1.725	1.747
	Quisisana	CNA	Roma	.	.	44	44
	Santa Famiglia	CA	Roma	21	2	1.903	1.926
	Villa Mafalda	CNA	Roma	.	.	24	24
	Villa Margherita	CNA	Roma	.	.	86	86
	Mater Dei	CNA	Roma	.	.	206	206
	Aurelia Hospital	CA	Roma	.	.	231	231
	Santa Maria di Leuca	CNA	Roma	.	.	46	46
	San Filippo Neri	Pub.	Roma	1	15	922	938
	Policlinico A. Gemelli	A.U.	Roma	170	15	4.057	4.242
RM 2	Sant'Eugenio	Pub.	Roma	90	2	1.114	1.206
	Madre Giuseppina Vannini - Figlie di San Camillo	CL	Roma	.	.	494	494
	Fabia Mater	CA	Roma	.	9	1.522	1.531
	Policlinico Casilino	Pub.	Roma	278	.	3.544	3.822
	Sandro Pertini	Pub.	Roma	9	1	986	996
RM 3	Giovanni Battista Grassi	Pub.	Roma	8	16	1.488	1.512
	Villa Pia	CA	Roma	.	.	485	485
	Città' di Roma	CA	Roma	.	.	1.393	1.393
RM 4	San Paolo	Pub.	Civitavecchia	5	.	387	392
RM 5	Coniugi Bernardini	Pub.	Palestrina	29	.	585	614
	San Giovanni Evangelista	Pub.	Tivoli	30	.	642	672

*segue*

continua

ASL	Istituto	Tipo Istituto*	Comune	Dim. con età al ricovero <29 gg			Tot. Dim. con età al ricovero<29 giorni**
				da altro Ist. (no x nascita)	da casa (no x nascita)	dim. nascita	
RM 6	P.O. Anzio-Nettuno	Pub.	Anzio	2	.	520	522
	P.O. Albano-Genzano	Pub.	Albano Laziale	24	.	733	757
	Civile Paolo Colombo	Pub.	Velletri	.	.	448	448
Viterbo	Belcolle	Pub.	Viterbo	35	20	1.166	1.221
Rieti	P.O. Unificato Rieti	Pub.	Rieti	16	.	537	553
Latina	P.O. Latina Nord	Pub.	Latina	63	17	1.633	1.713
	P.O. Latina Centro	Pub.	Terracina	18	2	800	820
	P.O. Latina Sud	Pub.	Formia	16	3	560	579
	Città di Aprilia	CA	Aprilia	.	.	629	629
Frosinone	Fabrizio Spaziani	Pub.	Frosinone	71	1	1.228	1.300
	Santissima Trinità	Pub.	Sora	3	3	825	831
	Santa Scolastica	Pub.	Cassino	2	.	635	637
	San Camillo - Forlanini	A.O.	Roma	115	42	2.188	2.345
	San Giovanni - Addolorata	A.O.	Roma	104	7	1.285	1.396
	Bambino Gesù	I.R.C.C.S.	Roma	767	41	.	808
	Policlinico Umberto I	A.U.	Roma	133	32	1.416	1.581
Totale				<b>2.167</b>	<b>308</b>	<b>44.714</b>	<b>47.189</b>

\* Pub: Pubblico; CL: Ospedale Classificato; CNA: Casa di Cura Non Accreditata; CA: Casa di Cura Accreditata;  
 A.U.: Azienda Universitaria; A.O.: Azienda Ospedaliera; I.R.C.C.S.: Istituto di ricovero e cura a carattere scientifico  
 \*\*Le strutture con un numero di dimissioni <=4 sono state tolte dalla tabella (in totale 3 strutture e 4 dimissioni)

#### 4 Ospedalizzazione per ASL

I dati sulla mobilità intra-regionale, escludendo le dimissioni per nascita e quelle di bambini con un'età al ricovero sotto i 29 giorni di vita, sono presentati in tabella 10. I dati dell'Ospedale Pediatrico Bambino Gesù sono riportati separatamente in quanto polo di attrazione nazionale. Nel 2017 presso l'Ospedale pediatrico si è concentrato il 58% di tutte le dimissioni in età 0-17 anni in regime ordinario e di DH prodotte dagli Istituti del Lazio, di cui il 30% era relativo a bambini non residenti nel Lazio.

Più nel dettaglio, dei 123.367 dimessi in Regime Ordinario e Diurno nel Lazio (escludendo le dimissioni per nascita), il 23% proveniva da fuori regione di cui l'86% da regioni del centro-sud e isole (dato non mostrato).

Nelle figure 11-12 sono riportati i tassi di ospedalizzazione per ASL di residenza suddivisi per tipo di DRG (medico e chirurgico), per regime di ricovero (ordinario e DH) nella classe di età 0-14. Per i DRG medici in regime ordinario, i valori più elevati si osservano nelle ASL di Frosinone e di Rieti. Per i DRG

medici in regime di DH i valori più alti si osservano nelle ASL di Roma Comune e Provincia e il valore più basso a Viterbo.

Per i DRG chirurgici si osservano differenze meno marcate (figura 12). I tassi di ospedalizzazione ordinari nella classe di età 0-14 anni, oscillano tra il 8,6‰ e 10‰, mentre quelli di DH variano fra 5 e 7 per mille.

**Tabella 10\*** – Dimissioni per ASL di ricovero e ASL di residenza, in regime ordinario e in Day Hospital, età 0-14 e 15-17 anni. Lazio, 2017.

#### ETÀ 0-14 ANNI

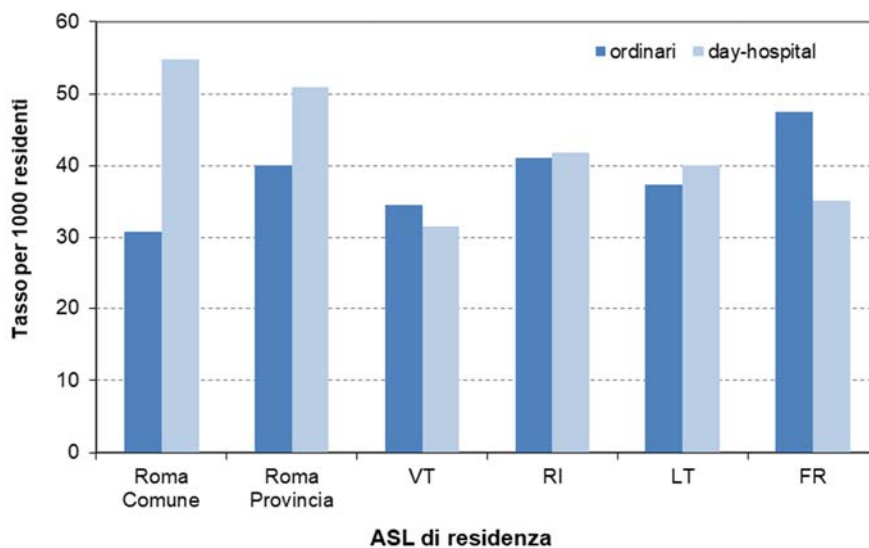
ASL di ricovero	ASL di residenza Lazio								Res. fuori Lazio			Totale
	RM 1-3	RM 4	RM 5	RM 6	VT	RI	LT	FR	Resto Italia	Estero	Totale	
Roma 1 -3	<b>16.623</b>	1.401	2.763	2.180	523	397	1.294	964	4.617	224	4.841	30.986
Roma 4	5	<b>243</b>	1	0	23	0	0	0	14	3	17	289
Roma 5	100	3	<b>1.215</b>	48	10	0	7	39	18	7	25	1.447
Roma 6	166	1	89	<b>2.315</b>	1	1	471	2	30	23	53	3.099
Viterbo	26	30	0	0	<b>1.150</b>	6	2	1	22	8	30	1.245
Rieti	17	0	16	1	5	<b>580</b>	1	0	16	0	16	636
Latina	50	2	20	44	1	0	<b>1.608</b>	48	184	19	203	1.976
Frosinone	25	4	21	2	0	1	79	<b>2.552</b>	95	8	103	2.787
Bambino Gesù (IRCCS)	23.425	3.437	3.550	4.688	1.490	780	3.804	2.550	17.399	1.688	19.087	62.811
Totale	40.437	5.121	7.675	9.278	3.203	1.765	7.266	6.156	22.395	1.980	24.375	105.276

\* Sono stati considerati coloro che hanno un'età al ricovero > 28 gg.

#### ETÀ 15-17 ANNI

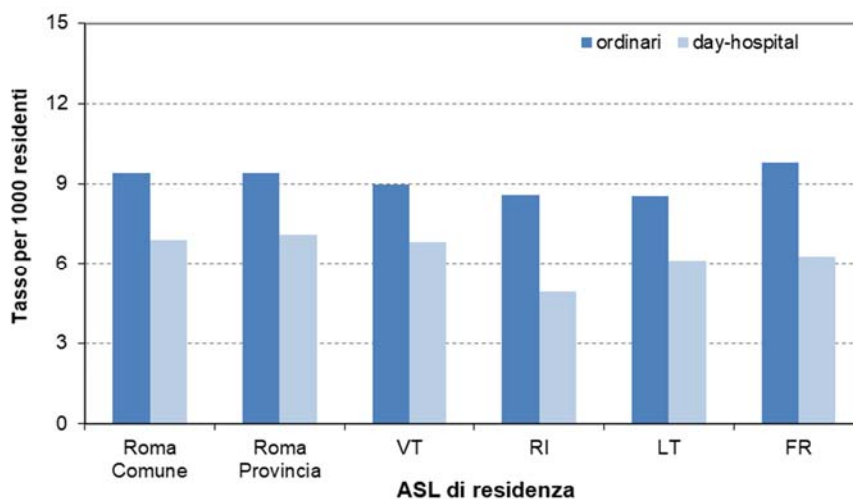
ASL di ricovero	ASL di residenza Lazio								Resid. Fuori Lazio			Totale
	RM 1-3	RM 4	RM 5	RM 6	VT	RI	LT	FR	Resto Italia	Estero	Totale	
RM 1-3	<b>3.600</b>	314	546	479	121	60	266	260	945	63	1.008	6.654
RM 4	5	<b>39</b>	0	0	2	0	0	0	2	0	2	48
RM 5	11	0	<b>125</b>	2	0	0	2	9	0	1	1	150
RM 6	32	2	16	<b>249</b>	0	0	28	1	6	1	7	335
Viterbo	4	13	0	0	<b>184</b>	3	0	0	6	3	9	213
Rieti	0	1	4	0	2	<b>95</b>	0	0	0	2	2	104
Latina	17	1	4	37	0	0	<b>408</b>	22	40	2	42	531
Frosinone	5	1	2	2	0	0	12	<b>385</b>	29	3	32	439
Bambino Gesù	2.563	406	412	465	152	78	396	327	1.897	245	2.142	6.941
Totale	6.237	777	1.109	1.234	461	236	1.112	1.004	2.925	320	3.245	15.415

Figura 11\* – Tasso di ospedalizzazione per DRG\* medico per ASL di residenza, ricoveri ordinari e Day Hospital, età 0-14 anni. Lazio, 2017.



\* Sono state considerate le dimissioni di bambini con età al ricovero > 28 giorni; distribuzione residenti Lazio per ASL e classe di età al 1/01/2017.

Figura 12\* – Tasso di ospedalizzazione per DRG chirurgico per ASL, ricoveri ordinari e Day Hospital, età 0-14 anni. Lazio, 2017



\*Distribuzione residenti Lazio per ASL e classe di età al 1 gennaio 2017.

Dall'archivio della mobilità extra-regionale è possibile quantificare la dimensione numerica del fenomeno dei ricoveri di residenti occorsi fuori regione. Nel 2017 ci sono state 6.348 dimissioni di bambini 0-17 anni residenti nel Lazio in strutture di altre regioni; di questi 1.482 (23,3%) avevano un DRG 391

('Neonati normali'). Le regioni con maggiore attrazione sono quelle confinanti (Umbria, Campania, Toscana e Abruzzo) mentre c'è un 7% che migra per ricovero verso l'Emilia Romagna.

**Tabella 11 - Dimissioni residenti per regione di ricovero e provincia di residenza, età 0-17 anni. Lazio, 2017.**

Regione di ricovero	Residenza						Totale
	Roma Comune	Roma Provincia	VT	RI	LT	FR	
Piemonte	54	14	5	1	3	8	85
Valle d'Aosta	1	0	0	0	0	0	1
Lombardia	224	89	22	19	24	24	402
Bolzano	15	1	0	0	0	0	16
Trento	28	10	1	1	2	3	45
Veneto	62	25	5	1	17	13	123
Friuli Venezia Giulia	8	6	1	0	2	2	19
Liguria	110	50	6	3	25	26	220
Emilia Romagna	212	93	32	11	50	48	446
Toscana	442	240	283	30	138	101	1.234
Umbria	51	30	608	278	24	2	993
Marche	55	13	5	15	6	5	99
Abruzzo	203	206	1	151	31	203	795
Molise	25	10	2	0	10	15	62
Campania	340	169	49	2	424	219	1.203
Puglia	144	54	8	5	8	10	229
Basilicata	25	5	0	2	0	5	37
Calabria	75	17	1	0	1	2	96
Sicilia	115	41	4	1	14	6	181
Sardegna	36	12	6	2	3	3	62
<b>Totale</b>	<b>2.225</b>	<b>1.085</b>	<b>1.039</b>	<b>522</b>	<b>782</b>	<b>695</b>	<b>6.348</b>

## 5. Caratteristiche demografiche dei ricoveri

Nella tabella 12 sono mostrate alcune caratteristiche socio-demografiche delle dimissioni, separatamente per DRG medico e chirurgico. Fra i DRG medici si rileva una prevalenza dei maschi (55,8%) e dei bambini della classe di età 1-4 anni, principalmente per i ricoveri ordinari (35%). I bambini con cittadinanza straniera erano l'11%. Fra i DRG chirurgici risulta più elevata la quota di maschi (64,3%) rispetto ai DRG medici ed è maggiore il contributo delle età superiori ai 4 anni (70%). È inferiore rispetto ai DRG medici risulta la quota di bambini con cittadinanza straniera (9%).

Tabella 12\* – Dimissioni per genere, età e cittadinanza per DRG medici e chirurgici, ricoveri ordinari e in Day Hospital, età 0-17. Lazio, 2017.

		REGIME					
		Ordinario		Day Hospital		Totale	
		N.	%	N.	%	N.	%
DRG medico	<i>GENERE</i>						
	Maschio	20.846	54,4	33.979	56,7	54.825	55,8
	Femmina	17.453	45,6	25.986	43,3	43.439	44,2
	Totale	38.299	100,0	59.965	100,0	98.264	100,0
	<i>ETA'</i>						
	0	7.229	18,9	3.752	6,3	10.981	11,2
	1-4	13.391	35,0	15.294	25,5	28.685	29,2
	5-9	7.701	20,1	18.278	30,5	25.979	26,4
	10-14	6.282	16,4	15.474	25,8	21.756	22,1
	15-17	3.696	9,7	7.167	12,0	10.863	11,1
	Totale	38.299	100,0	59.965	100,0	98.264	100,0
	<i>CITTADINANZA^</i>						
	Italiana	33.326	87,3	53.865	89,8	87.191	88,9
	Straniera	4.837	12,7	6.098	10,2	10.935	11,1
	Totale	38.163	100,0	59.963	100,0	98.126	100,0
DRG chirurgico	<i>GENERE</i>						
	Maschio	8.683	64,0	5.925	64,8	14.608	64,3
	Femmina	4.892	36,0	3.216	35,2	8.108	35,7
	Totale	13.575	100,0	9.141	100,0	22.716	100,0
	<i>ETA'</i>						
	0	1.368	10,1	379	4,1	1.747	7,7
	1-4	2.368	17,4	2.588	28,3	4.956	21,8
	5-9	3.064	22,6	2.724	29,8	5.788	25,5
	10-14	4.002	29,5	1.671	18,3	5.673	25,0
	15-17	2.773	20,4	1.779	19,5	4.552	20,0
	Totale	13.575	100,0	9.141	100,0	22.716	100,0
	<i>CITTADINANZA^</i>						
	Italiana	12.107	89,3	8.469	92,7	20.576	90,6
	Straniera	1.458	10,7	668	7,3	2.126	9,4
	Totale	13.565	100,0	9.137	100,0	22.702	99,9

\* Per i DRG medici sono state considerate le dimissioni di bambini con età al ricovero > 28 gg., mentre per i DRG chirurgici sono state considerate anche le dimissioni per nascita.

^ Ci sono 110 casi con cittadinanza sconosciuta per i DRG medici e 14 per i chirurgici.

## 6. Dimissioni per specialità pediatrica

Nella tabella 13 sono riportate le dimissioni in età pediatrica in regime ordinario per tipo di reparto. L'86% delle dimissioni è avvenuto in un reparto di pediatria (codice di disciplina 39) o di specialità pediatrica o presso altre specialità dell'ospedale Bambino Gesù; nella classe sotto i 15 anni tale percentuale era del



91% mentre per i ragazzi di età 15-17 anni la percentuale diminuisce al 55%. I reparti "per adulti" che ricoverano maggiormente i minori sono quelli di chirurgia generale ed ortopedia.

**Tabella 13\*** – Dimissioni per tipo di reparto di dimissione, ricoveri ordinari, età 0-17 anni. Lazio, 2017.

Tipologia reparto	Età ≤14		Età 15-17		Totale	
	N.	%	N.	%	N.	%
Pediatria o specialità pediatrica§	27.500	60,9	2.276	35,2	29.776	57,7
Altre specialità presso Bambino Gesù	13.483	29,9	1.310	20,3	14.793	28,7
Chirurgia generale	804	1,8	849	13,1	1.653	3,2
Ortopedia e traumatologia	797	1,8	631	9,8	1.428	2,8
Otorinolaringoiatra	680	1,5	209	3,2	889	1,7
Medicina d'urgenza	817	1,8	44	0,7	861	1,7
Malattie infettive e tropicali	331	0,7	87	1,3	418	0,8
Ostetricia e ginecologia	88	0,2	302	4,7	390	0,8
Ematologia	172	0,4	73	1,1	245	0,5
Medicina generale	77	0,2	124	1,9	201	0,4
Chirurgia maxillo facciale	72	0,2	90	1,4	162	0,3
Urologia	76	0,2	77	1,2	153	0,3
Chirurgia plastica	69	0,2	45	0,7	114	0,2
Altri reparti con <100 dimissioni	153	0,3	351	5,4	504	1,0
<b>Totale</b>	<b>45.119</b>	<b>100,0</b>	<b>6.468</b>	<b>100,0</b>	<b>51.587</b>	<b>100,0</b>

\* Sono state considerate le dimissioni di bambini con un'età al ricovero >28 gg.

§ Sono comprese anche le dimissioni dal reparto di neonatologia, dal reparto di oncematologia pediatrica (presente presso il Policlinico Umberto I) e oncologia pediatrica (presente presso il Policlinico A. Gemelli)

## 6.1 Ricoveri in reparto di pediatria (codice 39)

Nell'anno 2017, sono state registrate 19.574 dimissioni ordinarie di età 0-17 anni in reparti di pediatria (totale giornate di degenza 77.269). L'ospedale con il maggior numero di dimissioni è stato l'Ospedale Pediatrico Bambino Gesù (3.786 dimissioni) (tabella 14). L'indice di Occupazione totale è risultato dell'88% (nel calcolo non sono state considerate le giornate di degenza e i posti letto del Bambino Gesù). Esiste un'ampia variabilità fra Istituti: l'indice più alto si osserva presso l'Ospedale Belcolle di Viterbo (86,8%); il più basso presso il Santissima Trinità di Sora (35,3%). Sebbene ci sia stato un miglioramento nel tempo, con la cessazione dell'attività di reparti con indice di occupazione molto bassi, nel 2017 sul totale dei 25 Istituti, 16 riportavano un tasso di occupazione inferiore al 75%.

Si ricorda che, come indicato nella metodologia, in tutte le tabelle, l'Indice di Occupazione (I.O.) si riferisce alle giornate prevalenti nell'anno anche se la dimissione è avvenuta nell'anno successivo (2018 per le giornate 2017).

**Tabella 14 – Dimissioni e giornate di degenza (gg) in regime ordinario dei reparti di pediatria per istituto, età 0-17 anni. Lazio, 2017.**

ASL	Comune	Istituto	Età in classi				Totale		PL NSIS 01/01/2017	I.O (%)
			0-14		15-17		Dim.	GG deg.		
			Dim.	GG. deg.	Dim.	GG deg.				
RM 1	Roma	San Pietro - Fatebenefratelli	862	2.822	3	2	865	2.824	17	45,5
	Roma	Policlinico A. Gemelli	701	3.477	92	475	793	3.952	15	72,1
RM 2	Roma	Sandro Pertini	400	1.426	24	86	424	1.512	6	69,0
	Roma	Sant'Eugenio	741	3.488			741	3.488	15	63,7
RM 3	Roma	G. B. Grassi	532	1.888	7	21	539	1.909	9	58,1
RM 4	Civitavecchia	San Paolo	285	824	9	23	294	847	3	77,3
RM 5	Palestrina	Coniugi Bernardini	606	2.102	9	31	615	2.133		-
	Tivoli	San Giovanni Evangelista	685	2.196	11	36	696	2.232	8	76,4
RM 6	Anzio	P.O. Anzio-Nettuno	462	2.051			462	2.051	8	70,2
	Albano Laziale	P.O. Albano-Genzano	615	1.666	11	34	626	1.700	10	46,5
	Velletri	Civile Paolo Colombo	637	2.081			637	2.081	10	57,0
	Albano Laziale	Regina Apostolorum	621	2.373	42	197	663	2.570	13	54,1
Viterbo	Viterbo	Belcolle	963	2.690	49	163	1.012	2.853	9	86,8
Rieti	Rieti	P.O. Unificato Rieti	520	1.735	41	136	561	1.871	12	42,7
Latina	Latina	P.O. Latina Nord	645	2.239			645	2.239	9	68,1
	Terracina	P.O. Latina Centro	303	838	5	6	308	844	4	57,8
	Formia	P.O. Latina Sud	588	1.830	32	88	620	1.918	7	75,0
Frosinone	Frosinone	Fabrizio Spaziani	1.102	2.915	108	334	1.210	3.249	15	81,8
	Alatri	San Benedetto	388	1.203	15	32	403	1.235		
	Sora	Santissima Trinità	329	868	49	135	378	1.003	8	34,3
	Cassino	Santa Scolastica	552	1.450	42	145	594	1.595	10	43,7
	Roma	San Camillo - Forlanini	673	3.605	24	138	697	3.743	14	73,2
	Roma	Bambino Gesù	3.509	18.996	277	1.736	3.786	20.732	40	-
	Roma	Policlinico Umberto I	1.043	5.604	99	738	1.142	6.342	30	57,9
	Roma	Sant'Andrea	840	2.287	23	59	863	2.346	8	80,3
Totale			<b>18.602</b>	<b>72.654</b>	<b>972</b>	<b>4.615</b>	<b>19.574</b>	<b>77.269</b>	<b>240#</b>	<b>88,1</b>

# Il totale dei PL e l'I0% non tiene conto del Bambino Gesù

Sedici Istituti hanno erogato prestazioni di DH su posti letto di pediatria (n=36) (tabella 15) per un totale di 15.687 dimissioni e 21.061 accessi. In termini assoluti l'Ospedale Pediatrico Bambino Gesù ed il Policlinico Umberto I presentano il maggior volume di attività.

**Tabella 15\*** – *Dimissioni ed accessi in Day Hospital dei reparti di pediatria per istituto, età 0-17 anni. Lazio, 2017.*

ASL	Comune	Istituto	Età in classi				Totale		PL NSIS 01/01/2017
			0-14		15-17		Dim.	Acc.	
			Dim.	Acc.	Dim.	Acc.			
RM 1	Roma	Policlinico A. Gemelli	2.244	2.918	174	237	2.418	3.155	5
	Roma	Sandro Pertini	105	127	27	33	132	160	1
RM 2	Roma	Sant'Eugenio	6	6	1	1	7	7	1
	Roma	Giovanni Battista Grassi	16	43	2	7	18	50	1
RM 3	Roma	San Giovanni Evangelista	67	84	10	14	77	98	1
RM 5	Tivoli	P.O. Albano-Genzano	60	159	6	20	66	179	5
RM 6	Albano Laziale	Regina Apostolorum	484	857	36	67	520	924	3
	Albano Laziale	Belcolle	87	176	7	16	94	192	1
VT	Viterbo	P.O. Unificato Rieti	33	49	2	5	35	54	1
RI	Rieti	P.O. Latina Nord	44	65	6	7	50	72	1
LT	Latina	P.O. Latina Centro	7	13	.	.	7	13	1
LT	Terracina	P.O. Latina Sud	57	132	7	17	64	149	1
LT	Formia	San Camillo - Forlanini	269	599	36	97	305	696	1
	Roma	Bambino Gesù	6.631	8.898	712	1.034	7.343	9.932	14
	Roma	Policlinico Umberto I	3.217	3.759	699	772	3.916	4.531	11
	Roma	Sant'Andrea	576	771	59	78	635	849	2
<b>Totale</b>			<b>13.903</b>	<b>18.656</b>	<b>1.784</b>	<b>2.405</b>	<b>15.687</b>	<b>21.061</b>	<b>36#</b>

\* Sono state considerate le dimissioni di bambini con un'età al ricovero > 28 gg.

# Il totale dei PL non tiene conto del Bambino Gesù

## 6.2 Ricoveri in reparti di specialità pediatrica

Nella tabella 16 viene presentata l'attività dei reparti pediatrici di chirurgia, cardiocirurgia, neurochirurgia, urologia, neuropsichiatria e terapia intensiva.

Nei cinque istituti con chirurgia pediatrica (codice 11), i ricoveri sono stati 4.741 in regime ordinario e 3.635 in DH. L'offerta di posti letto era pari a 85 ordinari e 12 di DH. L'indice di occupazione è stato pari al 75% con il valore più basso presso il Sant'Andrea (23%) ed il più alto presso il Bambino Gesù (83,8%). In totale il 54% dell'attività in regime ordinario e DH aveva DRG chirurgico.

L'attività di cardiocirurgia pediatrica (codice disciplina 06) viene svolta esclusivamente dall'Ospedale Pediatrico Bambino Gesù. Vi sono state 1.091 dimissioni in regime ordinario per i 25 posti letto disponibili e 512 accessi in DH con 1 posto letto. L'I.O. è risultato essere molto alto e pari al 110,4%. Va sottolineato che il 54% delle dimissioni in ricovero ordinario e DH con età 0-17 anni avevano effettuato un intervento chirurgico.

Le dimissioni ordinarie dai due reparti di neurochirurgia pediatrica (codice 76) del Policlinico A. Gemelli e Ospedale Pediatrico Bambino Gesù sono state 1063 per 18 posti letto con un I.O. totale pari al 116% con una percentuale di DRG chirurgici pari al 55%.

Le dimissioni ordinarie dal reparto di urologia pediatrica (codice 78) presso il Bambino Gesù sono state 1.466 per 37 posti letto (I.O. 30,9%) e 1.144 quelle in DH (8 posti letto).

L'attività di ricovero ordinario in reparti di Neuropsichiatria Infantile (codice 33) è svolta in tre Istituti collocati nella città di Roma per un totale di 52 posti letto e 1.780 dimissioni (I.O. 64,3%). L'offerta in DH è presente oltre che nei tre Istituti con posti letto ordinari anche al Sant'Andrea, al Policlinico Tor Vergata e al Polo Ospedaliero di Anzio-Nettuno. Nel complesso, l'attività ospedaliera viene maggiormente erogata in regime diurno rispetto a quello ordinario: i posti letto di DH ammontano a 75 per un totale di 11.981 dimissioni e 27.265 accessi.

I posti letti di Terapia Intensiva Pediatrica (codice 49) sono collocati presso il Bambino Gesù, il Policlinico Gemelli e il Policlinico Umberto I. Ci sono stati rispettivamente nei tre Istituti 1.261, 534 e 191 ricoveri. Gli Indici di Occupazione risultano pari a 106,1% e 150,3% per l'OPBG, 76,2% per il Policlinico A. Gemelli e 114% per il Policlinico Umberto I.

Tabella 16 – Specialità pediatrica per Istituto, ricoveri ordinari e Day Hospital, età 0-17 anni. Lazio, 2017.

Specialità	Istituto	Tipo**	PS/DEA	Ricoveri Ordinari			Day Hospital			% DRG chirurgici (OR+DH)
				N	I.O. (%)	PL NSIS 01/01/2017	N.	N. Accessi	PL NSIS 01/01/2017	
<i>Chirurgia Pediatrica (cod 11)°</i>	San Camillo-Forlanini	AO	DEAII	523	48,0	13	733	1.195	5	77,7
	Bambino Gesù (Roma-Palidoro)	IRCCS	DEAII	3.205	83,8	58	2.771	5.352	6	44,8
	Policlinico A. Gemelli	AU	DEAII	400	78,5	5				65,0
	Policlinico Umberto I	AU	DEAII	526	79,8	5	131	209	1	79,1
	Sant'Andrea	AO	DEAI	87	23,0	4				66,7
	Totale				<b>4.741</b>	<b>74,9</b>	<b>85</b>	<b>3.635</b>	<b>6.756</b>	<b>12</b>
<i>Cardiochirurgia (cod 06)°</i>	Bambino Gesù (Roma-Palidoro)	IRCCS	DEAII	<b>1.091</b>	<b>110,4</b>	<b>25</b>	<b>147</b>	<b>512</b>	<b>1</b>	<b>53,9</b>
<i>Neurochirurgia Pediatrica (cod 76)°</i>	Bambino Gesù (Roma-Palidoro)	IRCCS	DEAII	507	220,9	4			-	53,8
	Policlinico A. Gemelli	AU	DEAII	556	85,9	14			-	55,4
	Totale				<b>1.063</b>	<b>115,9</b>	<b>18</b>			<b>-</b>
<i>Urologia pediatrica (cod 78)*</i>	Bambino Gesù (Roma-Palidoro)	IRCCS	DEAII	<b>1.466</b>	<b>30,9</b>	<b>37</b>	<b>1.144</b>	<b>2.418</b>	<b>8</b>	<b>64,1</b>

segue

continua

Specialità	Istituto	Tipo**	PS/DEA	Ricoveri Ordinari			Day Hospital		
				N	I.O. (%)	PL NSIS 01/01/2017	N.	N. Accessi	PL NSIS 01/01/2017
<i>Neuropsichiatria infantile (cod 33)*</i>	Bambino Gesù - Roma	IRCCS	DEAII	302	97,2	6	3.222	8.318	29
	Policlinico A. Gemelli	AU	DEAII	1.005	87,5	18	1.340	7.558	5
	Policlinico Umberto I	AU	DEAII	473	42,4	28	6.214	7.200	29
	Sant'Andrea	AO	DEAI		-	-	208	238	1
	Tor Vergata	AU	DEAI		-	-	931	2.878	5
	P.O. Anzio-Nettuno	H	DEAI		-	-	66	1.073	6
Totale				<b>1.780</b>	<b>64,3</b>	<b>52</b>	<b>11.981</b>	<b>27.265</b>	<b>75</b>
<i>Terapia intensiva Pediatrica° (cod 4901, 4902 e 4931 per il Bambino Gesù, cod 4905 per il Policlinico A. Gemelli e 4903 per il Pol. Umberto I)^</i>	OPBG Roma - Terapia Intensiva Cardiochirurgica (4901)	IRCCS	DEAII	525	106,1	14	-	-	-
	OPBG Roma - Rianimazione pediatrica (4902)			550	150,3	8	-	-	-
	OPBG Palidoro - Rianimazione pediatrica (4931)			186		8	-	-	-
	Policlinico A. Gemelli	AU	DEAII	534	76,2	8	-	-	-
	Policlinico Umberto I	AU	DEAII	191	114,0	8	-	-	-
	Totale				<b>1.986</b>	<b>117,7</b>	<b>46</b>		

° Sono state incluse anche le dimissioni per nascita.

\* Sono state considerate le dimissioni di bambini con un'età al ricovero &gt; 28 giorni

\*\* Tipologia amministrativa: A.O. Az. Osp.; A.U. Az. Univ.; P.O. Polo Ospedaliero; IRCCS istituto di ricovero e cura a carattere



