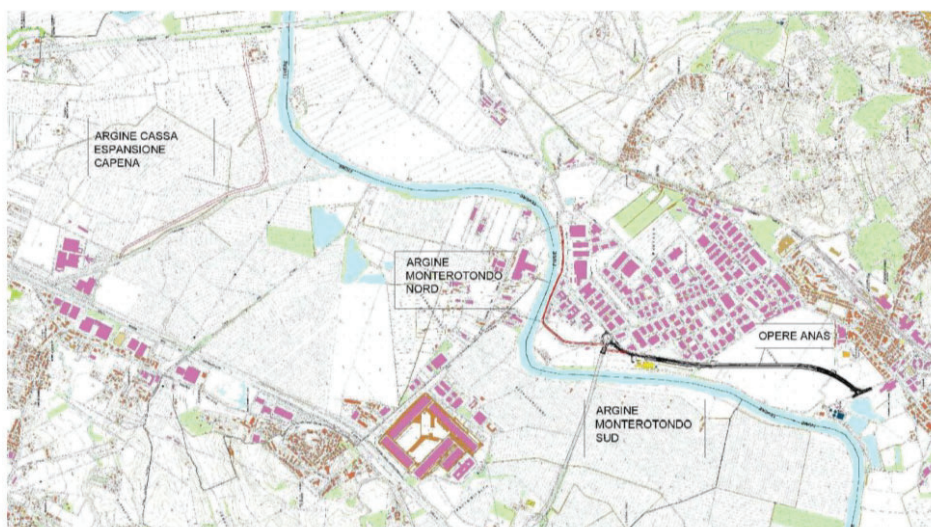




REGIONE LAZIO

**D.L. 24 GIUGNO 2014, N.91 - ACCORDO DI PROGRAMMA FINALIZZATO ALLA
PROGRAMMAZIONE ED AL FINANZIAMENTO DI INTERVENTI URGENTI E PRIORITARI
PER LA MITIGAZIONE DEL RISCHIO IDROGEOLOGICO
IL SOGGETTO ATTUATORE DELEGATO (D.P.R.L. T00191 DEL 20.09.2023)**

Intervento n. 34 - Lavori di messa in sicurezza della Media Valle del Tevere , a
salvaguardia della Città di Roma, 1° Stralcio - Lotto 2. CUP F92B17002430003



Descrizione	Versione	Redatto	Controllato	Approvato
PERIZIA DI VARIANTE	NOVEMBRE 2025	Ing. Mariangela FRANCO	Ing. Mariangela FRANCO	Ing. Mariangela FRANCO
Revisioni				

Descrizione elaborato	
ELENCO PREZZI UNITARI E ANALISI NUOVI PREZZI	Scala
	Elaborato N° PV - 012
Il Direttore dei Lavori: Dott. Ing. Mariangela Franco	Il Soggetto Attuatore Delegato: Dott. Ing. Luca Marta
Supporto redazione elaborati specialistici: AT PROGETTI Società tra Professionisti Ing. Raffaele Abbate	Il Responsabile Unico del Procedimento: Dott. Ing. Antonio Battaglini
<div><div>ICOP I.CO.P. S.p.A. Società Benefit Via Silvio Pellico, 2 33031 Basiliano (UD) Italia Tel +39 0432 838611 Fax +39 0432 838681 info@icop.it - www.icop.it</div><div>100 100 ANNI DI ICOP Cap.Soc. 25.000.000,00 i.v. C.F. e P.iva 00298880303 Reg. Impr. Udine 00298880303 R.E.A. 131947 Udine ISO 9001 ISO 14001 ISO 37001 ISO 39001 ISO 45001 SA 8000</div></div>	

Num.Ord. TARIFFA	DESCRIZIONE DELL'ARTICOLO	unità di misura	P R E Z Z O UNITARIO
Nr. 1 A02.01.001. b A2.01.1.b.	SCAVI E REINTERRI Scavo a sezione aperta per sbancamento e splateamento in rocce di qualsiasi natura e consistenza con resistenza inferiore a 8 N/mm ² (argille sciolte e compatte, sabbie, ghiaie, pozzolane, lapilli, tufi ecc.) compreso il taglio e la rimozione di radici, ceppaie, pietre e trovanti di roccia e muratura di volume fino a 0,50 m ³ sia in asciutto che in bagnato, anche in presenza di acqua stabilizzantesi nel cavo fino all'altezza di 0,20 m esclusa l'acqua proveniente da falda, compreso e compensato l'onere per il rispetto di costruzioni sotterranee preesistenti da mantenere quali fogne, condutture in genere, cavi, ecc., inoltre, lo spianamento e la configurazione del fondo, anche se a gradoni, l'eventuale profilatura di pareti, scarpate e cigli, l'eventuale tiro in alto sull'orlo del cavo e comunque in posizione di sicurezza: eseguito con mezzi meccanici, compreso il carico sui mezzi di trasporto euro (cinque/87)	m ³	5,87
Nr. 2 A02.01.003. a A2.01.3.a.	SCAVI E REINTERRI Scavo a sezione obbligata, fino alla profondità di 2,00 m dal piano di sbancamento od, in mancanza di questo, dall'orlo del cavo, di rocce sciolte di qualsiasi natura e consistenza con resistenza inferiore a 8 N/mm ² (argille sciolte e compatte, sabbie, ghiaie, pozzolane, lapilli, tufi ecc.), sia in asciutto che bagnato, anche in presenza di acqua stabilizzantesi nel cavo fino all'altezza di 0,20 m esclusa l'acqua proveniente da falda, compreso altresì lo spianamento e la configurazione del fondo, il tiro in alto sull'orlo del cavo e comunque in posizione di sicurezza, le eventuali sbadacchiature di qualunque tipo e resistenza, esclusa soltanto quella a cassa chiusa: eseguito con mezzi meccanici, senza il carico sui mezzi di trasporto euro (otto/66)	m3	8,66
Nr. 3 A02.01.003. b A2.01.3.b.	SCAVI E REINTERRI Scavo a sezione obbligata, fino alla profondità di 2,00 m dal piano di sbancamento od, in mancanza di questo, dall'orlo del cavo, di rocce sciolte di qualsiasi natura e consistenza con resistenza inferiore a 8 N/mm ² (argille sciolte e compatte, sabbie, ghiaie, pozzolane, lapilli, tufi ecc.), sia in asciutto che bagnato, anche in presenza di acqua stabilizzantesi nel cavo fino all'altezza di 0,20 m esclusa l'acqua proveniente da falda, compreso altresì lo spianamento e la configurazione del fondo, il tiro in alto sull'orlo del cavo e comunque in posizione di sicurezza, le eventuali sbadacchiature di qualunque tipo e resistenza, esclusa soltanto quella a cassa chiusa: eseguito con mezzi meccanici, compreso il carico sui mezzi di trasporto euro (quindici/13)	m ³	15,13
Nr. 4 A02.01.009. a A2.01.9.a.	Scavo eseguito a mano a sezione obbligata anche all'inter ... l cantiere: in terreni sciolti o bagnati, sabbie e argille Scavo eseguito a mano a sezione obbligata anche all'interno di edifici ove previsto in progetto o su ordine della D.L., per quantitativi di piccole entità, compreso ogni onere e magistero, il paleggiamento verticale e l'elevazione del materiale di risulta con carico, trasporto e scarico all'interno del cantiere: in terreni sciolti o bagnati, sabbie e argille euro (centottantatre/15)	mc	183,15
Nr. 5 A02.03.001. a A2.03.1.a.	SCAVI E REINTERRI Rinterro o riempimento di cavi o di buche per opere di nuova urbanizzazione con materiali selezionati, compresi spianamenti, costipazione e pilonatura a strati non superiori a 0,30 m, bagnatura e necessari ricarichi, i movimenti dei materiali per quanto sopra sia con mezzi meccanici che manuali: con l'uso di mezzi meccanici con materiale proveniente dagli scavi depositato sull'orlo del cavo euro (due/36)	m ³	2,36
Nr. 6 A03.01.004. b A3.01.4.b.	Demolizione di struttura in calcestruzzo. Sono compresi: ... abile: armato con ausilio di martello demolitore meccanico Demolizione di struttura in calcestruzzo. Sono compresi: le puntellature; i ponti di servizio interni ed esterni con le relative protezioni di stuoie, e/o lamiere, e/o reti; l'impiego di mezzi d'opera adeguati alla mole delle strutture da demolire; le opere di recinzione provvisorie; la demolizione, con ogni cautela e a piccoli tratti, delle strutture collegate o a ridosso dei fabbricati o parte dei fabbricati da non demolire, tagliando gli eventuali materiali metallici con l'ausilio di fiamma ossidrica o con sega manuale o meccanica; compreso il tiro in discesa dei materiali, il trasporto all'interno del cantiere, escluso il trasporto a rifiuto in discarica autorizzata del materiale inutilizzabile: armato con ausilio di martello demolitore meccanico euro (centotrentadue/51)	mc	132,51
Nr. 7 A03.02.005 A3.02.5.	Rimozione di strutture realizzate con qualsiasi tipo di p ... go di deposito provvisorio, escluso il solo calo in basso. Rimozione di strutture realizzate con qualsiasi tipo di profilato metallico, compresi la smuratura degli elementi, la cernita del materiale riutilizzabile e l'avvicinamento al luogo di deposito provvisorio, escluso il solo calo in basso. euro (zero/88)	kg	0,88
Nr. 8 A03.03.005. b A3.03.5.b	Carico e trasporto a discariche e/o impianti autorizzati ... iscarica. compreso il carico effettuato da pale meccaniche Carico e trasporto a discariche e/o impianti autorizzati che dovranno vidimare copia del formulario d'identificazione del rifiuto trasportato secondo le norme vigenti, con qualunque mezzo, di materiale proveniente da demolizioni e scavi, anche se bagnato compreso il carico eseguito con mezzi meccanici o a mano e il successivo scarico. Esclusi gli oneri di discarica. compreso il carico effettuato da pale meccaniche euro (tredici/05)	ton	13,05
Nr. 9 A03.03.005. c A3.03.5.c.	DEMOLIZIONI RIMOZIONI PICCOLA MANUTENZIONE TRASPORTI Carico e trasporto a discariche e/o impianti autorizzati che dovranno vidimare copia del formulario d'identificazione del rifiuto trasportato secondo le norme vigenti, con qualunque mezzo, di materiale proveniente da demolizioni e scavi, anche se bagnato compreso il carico eseguito con mezzi meccanici o a mano e il successivo scarico. Esclusi gli oneri di discarica: escluso il carico sul mezzo di trasporto, compensato con altri articoli euro (sette/09)	ton	7,09
Nr. 10 A03.03.007. a A3.03.7.a	Costo per il conferimento dei rifiuti a impianto di recup ... i a soggetti autorizzati cemento (EER 17 01 01) a recupero Costo per il conferimento dei rifiuti a impianto di recupero o discarica autorizzata ai fini del loro recupero/smaltimento, codici attribuiti secondo l'Elenco europeo dei rifiuti (EER), escluso il costo del trasport . L'avvenuto smaltimento/recupero dovrà essere attestato dall'impianto di recupero o discarica autorizzata con dichiarazione sulle quantità ricevute dalle singole unità locali e di quant'altro occorrente per documentare il regolare conferimento dei rifiuti a soggetti autorizzati cemento (EER 17 01 01) a recupero euro (tredici/55)	ton	13,55

COMMITTENTE:

Num.Ord. TARIFFA	DESCRIZIONE DELL'ARTICOLO	unità di misura	P R E Z Z O UNITARIO
Nr. 11 A05.01.001. a.04 A5.01.1.a.4.	Palo trivellato gettato in opera, eseguito con trivelle a ... pressione inferiore a 60 kg/cmq; per diametro pari a 600 mm Palo trivellato gettato in opera, eseguito con trivelle a rotazione, formato da conglomerato cementizio Rck 250, di lunghezza fino a m 20, compreso ogni onere e magistero, il maggior volume del fusto e del bulbo fino ad un massimo del 10%;, ogni attrezzatura inerente alla perforazione, confezione e battitura, anche se in presenza di armatura, impostazione e successiva rimozione dell'attrezzatura necessaria, ogni materiale, la manodopera occorrente, acqua, energia elettrica, qualsiasi macchinario, compresi l'estrazione del materiale, il tracciato della fondazione, la picchettazione, comprese le prove di carico, nel numero previsto dalla vigente normativa o frazione, fino ad una volta e mezza la portata, l'eventuale vibratura meccanica del calcestruzzo. La scalpellatura delle testate per la lunghezza occorrente ed ogni altro onere per dare l'opera completa compresi quelli derivanti da sospensione del funzionamento delle attrezzature per qualsiasi causa esclusa soltanto la fornitura e posa in opera dei ferri La lunghezza dei pali verrà misurata dal piano raggiunto dai pali alla quota alla quale arriveranno a congiungersi con le strutture sovrastanti. in terreni autosostenenti con resistenza alla compressione inferiore a 60 kg/cmq; per diametro pari a 600 mm euro (ottantasette/01)	m	87,01
Nr. 12 A05.01.001. a.05* A5.01.1.a.5.	Palo trivellato gettato in opera, eseguito con trivelle a ... pressione inferiore a 60 kg/cm²; per diametro pari a 800 mm Palo trivellato gettato in opera, eseguito con trivelle a rotazione, formato da conglomerato cementizio Rck 250 o con miscela cementizia Rck 15-20 (bassa resistenza, sufficiente per la stabilità del palo) e bentonite, di lunghezza fino a m 20, compreso ogni onere e magistero, il maggior volume del fusto e del bulbo fino ad un massimo del 10%, ogni attrezzatura inerente alla perforazione, confezione e battitura, anche se in presenza di armatura, impostazione e successiva rimozione dell'attrezzatura necessaria, ogni materiale, la manodopera occorrente, acqua, energia elettrica, qualsiasi macchinario, compresi l'estrazione del materiale, il tracciato della fondazione, la picchettazione, comprese le prove di carico, nel numero previsto dalla vigente normativa o frazione, fino ad una volta e mezza la portata, l'eventuale vibratura meccanica del calcestruzzo. La scalpellatura delle testate per la lunghezza occorrente ed ogni altro onere per dare l'opera completa compresi quelli derivanti da sospensione del funzionamento delle attrezzature per qualsiasi causa esclusa soltanto la fornitura e posa in opera dei ferri di armatura. La lunghezza dei pali verrà misurata dal piano raggiunto dai pali alla quota alla quale arriveranno a congiungersi con le strutture sovrastanti. in terreni autosostenenti con resistenza alla compressione inferiore a 60 kg/cm²; per diametro pari a 800 mm euro (centosessanta/72)	m	160,72
Nr. 13 A05.01.003. a.01 A5.01.3.a.1.	Sovrapprezzo per impiego di tubo forma di idonee caratter ... e, per ogni m. di palo: fino a 20 m (Percentuale del 25%) Sovrapprezzo per impiego di tubo forma di idonee caratteristiche, limitata-mente al tratto di palo interessato al tubo forma. Infisso con vibratore, per ogni m. di palo: fino a 20 m (Percentuale del 25%) euro (quaranta/18)	m	40,18
Nr. 14 A05.01.004 A5.01.4.	Sovrapprezzo percentuale ai pali trivellati gettati in op ... licarsi al solo tratto interessato (Percentuale del 130%) Sovrapprezzo percentuale ai pali trivellati gettati in opera per attraversamento di banchi di rocce compatte con resistenza superiore a 120 kg/cmq, previo esplicito accertamento della direzione lavori, da applicarsi al solo tratto interessato (Percentuale del 130%) euro (duecentootto/94)	m	208,94
Nr. 15 A05.01.009. e A5.01.9.e.	Scavo a vuoto per l'esecuzione del palo trivellato misura ... l piano effettivamente gettato: per diametro pari a 800 mm Scavo a vuoto per l'esecuzione del palo trivellato misurato alla quota del piano effettivo di lavoro (piano di campagna) alla quota di sommità del piano effettivamente gettato: per diametro pari a 800 mm euro (quarantacinque/92)	m	45,92
Nr. 16 A06.01.001. 01.b A6.01.1.1.b.	Calcestruzzo per sottofondazioni, riempimenti e massetti, ... Classe di resistenza a compressione C 12/15 – Rck 15 N/mm² Calcestruzzo per sottofondazioni, riempimenti e massetti, in opera, a prestazione garantita con classe di consistenza S4, con dimensione massima degli aggregati di 32 mm. Sono esclusi i ponteggi, le casseforme, il ferro di armatura e l'utilizzo della pompa per il getto. Classe di esposizione ambientale XC0 Classe di resistenza a compressione C 12/15 - Rck 15 N/mm² euro (centoventisette/73)	m³	127,73
Nr. 17 A06.01.002. 01.01.a A6.01.2.1.1. a.	CONGLOMERATI ACCIAI CASSEFORME Calcestruzzo per strutture di fondazione ed interrate e/o strutture a contatto con acque aggressive, in opera, a prestazione garantita, conforme alle norme UNI EN 206-1 e UNI 11104 con classe di consistenza S4, con dimensione massima degli aggregati di 32 mm. Sono esclusi i ponteggi, le casseforme, il ferro di armatura e l'utilizzo della pompa per il getto. Classe di esposizione ambientale XC2 classe di resistenza a compressione C 25/30 - Rck 30 N/mm² euro (centoquaranta/98)	m3	140,98
Nr. 18 A06.01.002. 01.01.c A6.01.2.1.1. c.	CONGLOMERATI ACCIAI CASSEFORME Calcestruzzo per strutture di fondazione ed interrate e/o strutture a contatto con acque aggressive, in opera, a prestazione garantita, conforme alle norme UNI EN 206-1 e UNI 11104 con classe di consistenza S4, con dimensione massima degli aggregati di 32 mm. Sono esclusi i ponteggi, le casseforme, il ferro di armatura e l'utilizzo della pompa per il getto. Classe di esposizione ambientale XC2 classe di resistenza a compressione C 32/40 - Rck 40 N/mm² euro (centocinquantesette/53)	m³	157,53
Nr. 19 A06.01.002. 02.02.b A6.01.2.2.2. b.	CONGLOMERATI ACCIAI CASSEFORME Calcestruzzo per strutture in elevazione, in opera, a prestazione garantita, conforme alle norme UNI EN 206-1 e UNI 11104 con classe di consistenza S4, con dimensione massima degli aggregati di 32 mm. Sono esclusi i ponteggi, le casseforme, il ferro di armatura e l'utilizzo della pompa per il getto. Classe di esposizione ambientale XC3 classe di resistenza a compressione C 32/40 - Rck 40 N/mm² euro (centosessantaquattro/13)	mc	164,13
Nr. 20 A06.01.002. 09.a A6.01.2.9.a.	COMPENSI AGGIUNTIVI Nolo di pompa autocarrata per i primi ... le utilizzo. Costo a prestazione. con braccio fino a 36 ml COMPENSI AGGIUNTIVI Nolo di pompa autocarrata per i primi 30 m³ di getto comprensivo di ogni onere e magistero per tale utilizzo. Costo a prestazione. con braccio fino a 36 ml euro (settecentoquarantacinque/11)	cad	745,11
Nr. 21	CONGLOMERATI ACCIAI CASSEFORME		

COMMITTENTE:

Num.Ord. TARIFFA	DESCRIZIONE DELL'ARTICOLO	unità di misura	P R E Z Z O UNITARIO
A06.01.002. 09.c A6.01.2.9.c.	COMPENSI AGGIUNTIVI Nolo di pompa autocarrata per i primi 30 m³ di getto comprensivo di ogni onere e magistero per tale utilizzo. Costo a prestazione. Compenso aggiuntivo per ogni m³ pompato oltre i primi 30 m³ euro (undici/89)	mc	11,89
Nr. 22 A06.02.001. a A6.02.1.a.	Acciaio in barre per armature di conglomerato cementizio ... del tipo controllato in stabilimento: lavorato in cantiere Acciaio in barre per armature di conglomerato cementizio lavorato e tagliato a misura, sagomato e posto in opera a regola d'arte, compreso ogni sfrido, legature, ecc.; nonché tutti gli oneri relativi ai controlli di legge; del tipo B 450 C in barre lisce o ad aderenza migliorata, del tipo controllato in stabilimento: lavorato in cantiere euro (due/89)	kg	2,89
Nr. 23 A06.02.001. b A6.02.1.b.	CONGLOMERATI ACCIAI CASSEFORME Acciaio in barre per armature di conglomerato cementizio lavorato e tagliato a misura, sagomato e posto in opera a regola d'arte, compreso ogni sfrido, legature, ecc.; nonché tutti gli oneri relativi ai controlli di legge; del tipo B 450 C in barre lisce o ad aderenza migliorata, del tipo controllato in stabilimento: lavorato in stabilimento euro (due/40)	kg	2,40
Nr. 24 A06.02.002 A6.02.2.	CONGLOMERATI ACCIAI CASSEFORME Rete in acciaio elettrosaldato a maglia quadra di qualsiasi dimensione per armature di conglomerato cementizio lavorata e tagliata a misura, posta in opera a regola d'arte, compreso ogni sfrido, legature, ecc., diametro tondino da 4 mm a 12 mm euro (due/93)	kg	2,93
Nr. 25 A06.03.001. a A6.03.1.a.	CONGLOMERATI ACCIAI CASSEFORME Casseforme rette per getti di conglomerati cementizi semplici o armati compresi armo, disarmante disarmo, opere di puntellatura e sostegno fino ad un'altezza di 4 m dal piano di appoggio; eseguite a regola d'arte e misurate secondo la superficie effettiva delle casseforme a contatto con il calcestruzzo: per plinti di fondazione, per fondazioni rettilinee continuee (travi rovesce, murature di sotterraneo) euro (ventidue/49)	m2	22,49
Nr. 26 A06.03.001. b A6.03.1.b.	CONGLOMERATI ACCIAI CASSEFORME Casseforme rette per getti di conglomerati cementizi semplici o armati compresi armo, disarmante disarmo, opere di puntellatura e sostegno fino ad un'altezza di 4 m dal piano di appoggio; eseguite a regola d'arte e misurate secondo la superficie effettiva delle casseforme a contatto con il calcestruzzo: travi, solai e solette piene, rampe di scale, pianerottoli, gronde euro (trentadue/80)	mq	32,80
Nr. 27 A06.03.001. c A6.03.1.c.	CONGLOMERATI ACCIAI CASSEFORME Casseforme rette per getti di conglomerati cementizi semplici o armati compresi armo, disarmante disarmo, opere di puntellatura e sostegno fino ad un'altezza di 4 m dal piano di appoggio; eseguite a regola d'arte e misurate secondo la superficie effettiva delle casseforme a contatto con il calcestruzzo: Per pilastri, pareti rettilinee in elevazione euro (ventiotto/00)	mq	28,00
Nr. 28 A10.01.011 A10.01.11.	IMPERMEABILIZZAZIONI Manto impermeabile per opere controterra, monostrato antiradice, mediante la spalmatura di primer bituminoso in ragione di g/mq 300 circa, speciale soluzione bituminosa a base di bitume ossidato additivi e solventi. Membrana impermeabilizzante bitume polimero elastoplastomerica armata con geotessile nontessuto di poliestere o polipropilene con fibre di 1ª scelta e speciale additivo antiradice miscelato nella massa impermeabilizzante, che conferisce alla membrana ottima resistenza alle radici anche sulle sovrapposizioni, applicata a fiamma con giunti sovrapposti di cm 10, dello spessore di mm 4 euro (tredici/36)	mq	13,36
Nr. 29 A10.01.018. e A10.01.18.e .	IMPERMEABILIZZAZIONI Compenso addizionale per applicazione a secco di uno strato separatore e/o di protezione delle impermeabilizzazioni costituite: geotessile nontessuto da 300 g/mq resistenza a trazione >= 21kN/m allungamento al carico massimo >= 50% resistenza al punzonamento statico CBR >= 3kN apertura caratteristica dei pori O90<= 100 micron permeabilità all'acqua perpendicolare al piano >= 0,001 m/s euro (tre/36)	mq	3,36
Nr. 30 A17.02.002 A17.02.2.	Recinzione, parapetti e simili in pannelli di rete o in t ... e posti in opera, con pesatura unica in tutte le sue parti Recinzione, parapetti e simili in pannelli di rete o in tondini a maglie quadre o rombiche, con i relativi telaietti, montanti e trasversi di fissaggio in ferro profilato, ecc., forniti e posti in opera, con pesatura unica in tutte le sue parti euro (tredici/23)	kg	13,23
Nr. 31 B01.02.003. a B1.02.3.a.	LAVORI STRADALI E INFRASTRUTTURE A RETE Formazione di rilevato secondo le sagome prescritte con materiali idonei, provenienti sia dagli scavi che dalle cave di prestito, che dagli impianti di riciclaggio, compresi la compattazione a strati fino a raggiungere il 95% della prova AASHO; l'eventuale areazione o inumidimento, la profilatura dei cigli, delle banchine e delle scarpate e ogni lavorazione ed onere per dare il rilevato compiuto a perfetta regola d'arte: con terre appartenenti ai gruppi A1,A2-4,A2-5,A3, con esclusione della fornitura materiale euro (due/14)	mc	2,14
Nr. 32 B01.02.003. c B1.02.3.c.	LAVORI STRADALI E INFRASTRUTTURE A RETE Formazione di rilevato secondo le sagome prescritte con materiali idonei, provenienti sia dagli scavi che dalle cave di prestito, che dagli impianti di riciclaggio, compresi la compattazione a strati fino a raggiungere il 95% della prova AASHO; l'eventuale areazione o inumidimento, la profilatura dei cigli, delle banchine e delle scarpate e ogni lavorazione ed onere per dare il rilevato compiuto a perfetta regola d'arte: con terre appartenenti ai gruppi A1, A2-4, A2-5, A3, con fornitura materiale euro (dodici/76)	m³	12,76
Nr. 33 B01.02.007.	LAVORI STRADALI E INFRASTRUTTURE A RETE Sistemazione di scarpate, di banchine, di zone di rispetto, ecc. di rilevati stradali o simili da sagomare e profilare con terra vegetale priva		

COMMITTENTE:

Num.Ord. TARIFFA	DESCRIZIONE DELL'ARTICOLO	unità di misura	P R E Z Z O UNITARIO
a B1.02.7.a.	di radici o materiale sassoso e con uno spessore minimo di 20 cm, con superfici regolari piane, compresa la semina a miscuglio di sementi per prato nella quantità di 1 kg per 20 m ² : con terre provenienti da scavi euro (sette/75)	mq	7,75
Nr. 34 B01.03.003. c B1.03.3.c.	LAVORI STRADALI E INFRASTRUTTURE A RETE Fondazione stradale compresa la fornitura dei materiali, prove di laboratorio, lavorazione e costipamento dello strato con idonee macchine in modo da raggiunte il 98% della prova AASHO modificata oppure in Md pari a 800 kg/cm ² secondo le norme del CNR relative alla prova alla piastra, compresi altresì ogni lavorazione ed onere per dare il lavoro compiuto secondo le modalità prescritte e quanto altro occorre per dare il lavoro finito a regola d'arte, misurato a materiale costipato: in misto granulare stabilizzato di cava con legante naturale, compresa la fornitura dei materiali di apporto e la vagliatura per raggiungere idonea granulometria euro (trentasette/44)	m ³	37,44
Nr. 35 B01.04.003. e B1.04.3.e.	Barriere metalliche - guardrail, rette o curve, fornite e ... to dal D.L. del barriere in acciaio di classe H/2 su terra Barriere metalliche - guardrail, rette o curve, fornite e poste in opera su terreno, su opera d'arte o con funzione di spartitraffico centrale, del tipo corrispondente alle Classi previste dal D.M. 223/92, aggiornato dal D.L. del barriere in acciaio di classe H/2 su terra euro (duecentotrentaotto/26)	m	238,26
Nr. 36 B01.04.003. n B1.04.3.n.	Barriere metalliche - guardrail, rette o curve, fornite e ... ere inferiori a 1000 ml complessivi (Percentuale del 30%) Barriere metalliche - guardrail, rette o curve, fornite e poste in opera su terreno, su opera d'arte o con funzione di spartitraffico centrale, del tipo corrispondente alle Classi previste dal D.M. 223/92, aggiornato dal D.L. del Sovrapprezzo per quantità di barriere inferiori a 1000 ml complessivi (Percentuale del 30%) euro (settantauno/48)	m	71,48
Nr. 37 B01.04.014 B1.04.14.	Reti metalliche zincate a maglie romboidali per recinzion ... incato di rinforzo su appositi sostegni da pagarsi a parte Reti metalliche zincate a maglie romboidali per recinzioni, fornite e poste in opera con idonei fili di ferro zincato di rinforzo su appositi sostegni da pagarsi a parte euro (quattro/28)	kg	4,28
Nr. 38 B01.04.021. b.02* B1.04.21.b. 2.	LAVORI STRADALI E INFRASTRUTTURE A RETE Gabbioni metallici a scatola, di qualsiasi dimensione, con maglia esagonale a doppia torsione del tipo 6x8 cm in filo di ferro del diametro di 2,7 mm, nelle misure standard, compreso i tiranti e le legature ogni 10-20 cm mediante punti metallici meccanizzati costituiti con filo a forte zincatura del Ø 3 mm, forniti in opera compreso il riempimento con ciottoli o pietrame sistemati in opera a mano, compresa la fornitura del materiale, la formazione delle facce viste con elementi di maggiore grossezza, ed ogni altro onere per dare il lavoro compiuto a regola d'arte come previsto dalle Linee Guida del Consiglio Superiore LLPP del 12 maggio 2006: gabbioni con fili metallici a forte zincatura, rivestito con PVC rispondente alle normative internazionali vigenti in materia dello spessore di 0,5 mm: aventi altezza di 100 cm e pietrame proveniente da cave euro (duecentocinquantauno/86)	mc	251,86
Nr. 39 B01.04.022. a B1.04.22.a.	LAVORI STRADALI E INFRASTRUTTURE A RETE Materassi metallici per la formazione di rivestimenti flessibili, con tasche di 1,00 m di qualsiasi dimensione, con maglia esagonale a doppia torsione del tipo 6x8 mm in filo di ferro, a forte zincatura come previsto dalle Linee guida del Consiglio Superiore LLPP del 12 maggio 2006, del diametro di 2,2 mm, nelle misure standard ed altezza di 15 o 30 cm, compreso i tiranti e le legature ogni 10-20 cm mediante punti metallici meccanizzati costituiti con filo a forte zincatura del Ø 3 mm, forniti in opera compreso il riempimento con ciottoli e pietrame sistemati in opera a mano, compresa la fornitura del materiale, la formazione delle facce viste con elementi di maggiore grossezza, ed ogni altro onere per dare il lavoro compiuto a regola d'arte: di altezza di 15 cm euro (novantacinque/38)	m ²	95,38
Nr. 40 B01.04.032. a B1.04.32.a.	LAVORI STRADALI E INFRASTRUTTURE A RETE Geocompositi per drenaggio e filtrazione. Geocomposito filtro/drenante - Fornitura e posa in opera di georete dreno/protettiva in polietilene ad alta densità (HDPE), a struttura tridimensionale ad ordini di fili paralleli, sovrapposti ed incrociati, accoppiata per termosaldatura a due geotessili non-tessuti in polipropilene da 120 gr/m ² per la realizzazione di un geocomposito filtro/drenante: Geocomposito filtro/drenante - Fornitura e posa in opera di georete dreno/protettiva in polietilene ad alta densità (HDPE), a struttura tridimensionale ad ordini di fili paralleli, sovrapposti ed incrociati, accoppiata per termosaldatura a due geotessili non-tessuti in polipropilene da 120 gr/m ² per la realizzazione di un geocomposito filtro/drenante: con resistenza a trazione > 20 kN/m, del peso complessivo non inferiore a 990 g/m ² e dello spessore di 5,5 mm, alla pressione di 2000 Kpa. euro (tredici/82)	m2	13,82
Nr. 41 B01.06.010 B1.06.10.	LAVORI STRADALI E INFRASTRUTTURE A RETE Fornitura e posa in opera di materiale granulare permeabile arido, posto a strati idoneamente compattato fino ad ottenere una densità non inferiore al 90% della prova AASHO modificata, dato in opera per il rinfilanco e sottofondo dei manufatti tubolari in lamiera di acciaio AQ 34 tipo ARMC0 euro (nove/55)	m3	9,55
Nr. 42 B02.03.002. e B2.3.2.e.	ACQUEDOTTI E FOGNATURE Tubi prefabbricati a sezione circolare autoportante in calcestruzzo vibrocompresso non armato conformi alla normativa europea UNI EN 1916, forniti e posti in opera, confezionati con calcestruzzo di cemento tipo CEM II/A - 425R ed inerti di cava e di fiume vagliati e lavati per ottenere un calcestruzzo di classe > 400 kg/cm ² . I Tubi prefabbricati a sezione circolare autoportante in calcestruzzo vibrocompresso non armato. C32/40 e classe di esposizione XC4 (resistenza alla corrosione da carbonatazione), XS1 (resistenza alla corrosione di cloruri di acqua marina), XD2 (resistenza alla corrosione da altri cloruri diversi dall'acqua marina), XF1 (resistenza all'attacco gelo disgelo), XA1 (resistenza alla corrosione in ambienti chimici aggressivi), slump S1 terra umida, grado di finitura SCABRA, classe di resistenza allo schiacciamento 90 kN/ml minimo. I tubi dovranno essere di lunghezza non inferiore a m 2, con base di appoggio piana e giunto a bicchiere esterno con anello di tenuta in gomma, conforme alle norme UNI EN 681, incorporato nel getto e saldamente ancorato al tubo; dovranno essere autoportanti per carichi stradali di prima categoria, posti in opera in scavo a trincea stretta per profondità di interrimento variabili da m 1 a m 3 calcolati dall'estradosso superiore del tubo e saranno prefabbricati in stabilimento con controllo dei processi		

COMMITTENTE:

Num.Ord. TARIFFA	DESCRIZIONE DELL'ARTICOLO	unità di misura	P R E Z Z O UNITARIO
	produttivi certificato da ICMQ; controllati, collaudati e certificati secondo la normativa vigente, con impressa la marcatura CE, così come previsto dalla norma UNI EN 1916. Compreso e compensato ogni altro onere necessario a dare l'opera finita e funzionante, esclusi lo scavo, il rinterro, l'eventuale rinfilo e massetto in conglomerato cementizio: Le tubazioni dovranno essere prodotte e controllate, nelle varie fasi della produzione, da aziende in possesso di certificazione di Sistema Qualità Aziendale UNI EN ISO 9001:2015 certificato del diametro interno di 800 mm spess. minimo in chiave 115 mm euro (duecentoventisei/95)	m	226,95
Nr. 43 B02.03.003. a B2.3.3.a	Tubi prefabbricati a sezione circolare in calcestruzzo vi ... 1 diametro interno di 300 mm spess. minimo in chiave 70 mm Tubi prefabbricati a sezione circolare in calcestruzzo vibrocompresso armato con gabbia rigida, ² .C32/40 e classe di esposizione XC4 (resistenza alla corrosione da carbonatazione), XS1 (resistenza alla corrosione di cloruri di acqua marina), XD2 (resistenza alla corrosione da altri cloruri diversi dall'acqua marina), XF1 (resistenza all'attacco gelo/disgelo), XA1 (resistenza alla corrosione in ambienti chimici aggressivi), slump S1 terra umida, grado di finitura SCABRA, classe di resistenza allo schiacciamento 90 kN/ml minimo. I tubi dovranno essere di lunghezza non inferiore a m 2, con o senza base di appoggio piana e giunto a banchiere con anello di tenuta in gomma, conforme alla norma UNI EN 681, incorporato nel getto e saldamente ancorato al tubo; dovranno essere autoportanti posti in opera in scavo a trincea stretta per profondità di interrimento variabili da m 1 a m 4 calcolati dall'estradosso superiore del tubo e saranno prefabbricati in stabilimento con controllo dei processi produttivi certificato da ICMQ; controllati, collaudati e certificati secondo la normativa vigente, con impressa la marcatura CE così come previsto dalla norma UNI EN 1916. Le tubazioni dovranno essere prodotte e controllate, nelle varie fasi della produzione, da aziende in possesso di certificazione di Sistema Qualità Aziendale UNI EN ISO 9001:2015 certificato del diametro interno di 300 mm spess. minimo in chiave 70 mm euro (centosettantacinque/33)	m	175,33
Nr. 44 B02.03.003. d B2.3.3.d.	ACQUEDOTTI E FOGNATURE Tubi prefabbricati a sezione circolare in calcestruzzo vibrocompresso armato con gabbia rigida. C32/40 e classe di esposizione XC4 (resistenza alla corrosione da carbonatazione), XS1 (resistenza alla corrosione di cloruri di acqua marina), XD2 (resistenza alla corrosione da altri cloruri diversi dall'acqua marina), XF1 (resistenza all'attacco gelo disgelo), XA1 (resistenza alla corrosione in ambienti chimici aggressivi), slump S1 terra umida, grado di finitura SCABRA, classe di resistenza allo schiacciamento 90 kN/ml minimo. I tubi dovranno essere di lunghezza non inferiore a m 2, con o senza base di appoggio piana e giunto a banchiere con anello di tenuta in gomma, conforme alla norma UNI EN 681, incorporato nel getto e saldamente ancorato al tubo; dovranno essere autoportanti posti in opera in scavo a trincea stretta per profondità di interrimento variabili da m 1 a m 4 calcolati dall'estradosso superiore del tubo e saranno prefabbricati in stabilimento con controllo dei processi produttivi certificato da I euro (duecentoventiotto/05)	m	228,05
Nr. 45 F01.01.006. c F1.01.6.c.	Taglio di piante arboree, di qualsiasi altezza, , eseguit ... etro compreso tra i 30 ed i 45 cm, misurato a 1 m da terra Taglio di piante arboree, di qualsiasi altezza, , eseguito lungo le sponde, l'alveo dei corsi d'acqua sopra e sotto il livello della m.o. con qualsiasi mezzo compreso il taglio a piccole sezioni, il carico, l'allontanamento del materiale di risulta che resta di proprietà dell'Impresa e la successiva bruciatura dei fogliame e delle ramaglie in luoghi idonei nonché le indennità di passaggio attraverso proprietà private e di occupazione di suolo pubblico o privato; con diametro compreso tra i 30 ed i 45 cm, misurato a 1 m da terra euro (duecentoventuno/57)	cad	221,57
Nr. 46 F01.01.006. d F1.01.6.d.	Taglio di piante arboree, di qualsiasi altezza, , eseguit ... tro compreso tra i 45 ed i 100 cm, misurato a 1 m da terra Taglio di piante arboree, di qualsiasi altezza, , eseguito lungo le sponde, l'alveo dei corsi d'acqua sopra e sotto il livello della m.o. con qualsiasi mezzo compreso il taglio a piccole sezioni, il carico, l'allontanamento del materiale di risulta che resta di proprietà dell'Impresa e la successiva bruciatura dei fogliame e delle ramaglie in luoghi idonei nonché le indennità di passaggio attraverso proprietà private e di occupazione di suolo pubblico o privato; con diametro compreso tra i 45 ed i 100 cm, misurato a 1 m da terra euro (trecentocinquantatre/61)	cad	353,61
Nr. 47 F01.02.001 F1.02.1.	Scavo a sezione aperta per sbancamento in alveo di corsi ... richiesto dalla Direzione Lavori nell'ambito dei cantiere. Scavo a sezione aperta per sbancamento in alveo di corsi d'acqua al di sopra e al di sotto della magra ordinaria, eseguito da terra con mezzi meccanici di qualsiasi tipo, di materiale lapideo di qualsiasi pezzatura, asciutto o bagnato, compreso i trovanti di qualsiasi natura fino a m ³ 0,50, l'asportazione della vegetazione ripariale e la rimozione di radici e ceppaie, compreso inoltre lo spianamento e la configurazione del fondo, la profilatura di scarpate, pareti e cigli ed inoltre il carico sul mezzo di trasporto e le indennità di passaggio su proprietà private e di occupazione di suolo pubblico e privato; i materiali, dopo opportuna cernita, verranno riutilizzati lungo l'asta del corso d'acqua per formazione di arginature, rilevati, riempimenti, rinfilanchi e per quanto altro richiesto dalla Direzione Lavori nell'ambito dei cantiere. euro (dodici/78)	mc	12,78
Nr. 48 F01.04.001. a* F1.04.1.a.	OPERE IDRAULICHE NORME TECNICHE PER LA MISURAZIONE DELLE OPERE 1. OPERE IDRAULICHE Costruzione di rilevato arginale mediante terre granulari ricadenti nei sottogruppi del sistema unificato di classifica CORPS OF ENGINEERS U.S. provenienti da cave di prestito ovunque ubicate al di fuori delle pertinenze idrauliche, compreso le indennità di cava, lo scavo con qualsiasi mezzo, il trasporto a rilevato a qualsiasi distanza, l'esecuzione a strati orizzontali dell'altezza non superiori a cm 30, la compattazione con i mezzi che saranno ritenuti più idonei al raggiungimento della densità secca prescritta; compresa la sagomatura e profilatura a vivo del corpo arginale secondo le sagome prescritte, le spese e gli oneri per le prove di laboratorio per accertare le caratteristiche del materiale da impiegare e le successive prove in sito secondo il procedere degli strati del rilevato. Il prezzo verrà applicato al volume del materiale dopo la rullatura finale euro (diciannove/85)	m ³	19,85
Nr. 49 F01.04.001. a* *	Costruzione di rilevato arginale mediante terre provenien ... applicato al volume del materiale dopo la rullatura finale Costruzione di rilevato arginale mediante terre provenienti dalle attività di scavo di cantiere ovunque ubicate al di fuori delle pertinenze idrauliche, compreso lo scavo con qualsiasi mezzo, il trasporto a rilevato a qualsiasi distanza, l'esecuzione a strati orizzontali dell'altezza non superiori a cm 30, la compattazione con i mezzi che saranno ritenuti più idonei al raggiungimento della densità secca prescritta; compresa la sagomatura e profilatura a vivo del corpo arginale secondo le sagome prescritte, le spese e gli oneri per le prove di laboratorio per accertare le caratteristiche del materiale da impiegare e le successive prove in sito secondo il procedere degli strati del rilevato. Il prezzo verrà applicato al volume del materiale dopo la rullatura finale euro (dodici/89)	m3	12,89

COMMITTENTE:

Num.Ord. TARIFFA	DESCRIZIONE DELL'ARTICOLO	unità di misura	P R E Z Z O UNITARIO
Nr. 50 F01.05.001. a. F1.05.1.a.	OPERE IDRAULICHE NORME TECNICHE PER LA MISURAZIONE DELLE OPERE 1. OPERE IDRAULICHE Pietrame di pezzatura compresa tra i 50 e 300 kg al pezzo, fornito e posto in opera nelle proporzioni che saranno indicate dalla D.L., per la formazione di repellenti, scogliere spondali e berme ovvero per il rifiorimento ed il ringrosso di opere esistenti eseguite con pietrame minuto del peso inferiore ai kg 50 in quantità non superiore al 5% del volume complessivo: dato in opera a qualunque distanza dalla sponda in acqua e fuori acqua e con qualunque mezzo da terra, compresa la regolare sistemazione a scarpa o a superficie comunque inclinata secondo le sagome prescritte dalla D. L.; misurato in cumuli fuori opera previa stipatura: pietrame calcareo euro (venticinque/20)	m3	25,20
Nr. 51 NP PVT 001	Formazione nucleo stabilizzato rilevato arginale Formazione nucleo stabilizzato rilevato arginale euro (sessantanove/30)	mc	69,30
Nr. 52 NP_OC_01	Materassi RENO plastificati high abrasion resistant. Forn ... imensioni tali da non fuoriuscire dalla maglia della rete. Materassi RENO plastificati high abrasion resistant. Fornitura e posa di rivestimenti flessibili con materassi metallici plastificati marcati CE a tasche aventi spessore 0.23 m - 0.30 m in rete metallica a doppia torsione, marcati CE in accordo con il Regolamento 305/2011 (ex Direttiva Europea 89/106/CEE) e con le "Linee Guida per la certificazione di idoneità tecnica all'impiego e l'utilizzo di prodotti in rete metallica a doppia torsione" approvate dal Consiglio Superiore LL.PP., Parere n.69, reso nell'adunanza del 2 luglio 2013 e con la UNI EN 10223-3:2013.La rete metallica a doppia torsione deve essere realizzata con maglia esagonale tipo 6x8, tessuta con filo in acciaio trafilato avente un diametro pari 2.20 mm, galvanizzato con Galmac, lega eutettica di Zinco - Alluminio (5%) con un quantitativo non inferiore a 230 g/mq. Oltre a tale trattamento il filo sarà ricoperto da un rivestimento di materiale plastico di colore grigio che dovrà avere uno spessore nominale di 0.5 mm, portando il diametro esterno al valore nominale di 3.20 mm. La resistenza a trazione nominale della rete dovrà essere non inferiore a 37 kN/m (test eseguiti in accordo alla UNI EN 10223-3:2013).Capacità di carico massimo a punzonamento della rete dovrà essere non inferiore a 37 kN (test eseguiti in accordo alla UNI 11437).La rete deve presentare una resistenza a corrosione in SO2 (0,2 dm³ SO2 per 2 dm³ acqua) tale per cui dopo 28 cicli la percentuale di ruggine rossa non deve essere superiore al 5% (test eseguito in accordo alla EN ISO 6988)La rete deve presentare una resistenza a corrosione in test in nebbia salina tale per cui dopo 6000h la percentuale di ruggine rossa non deve essere superiore al 5% (test eseguito in accordo alla EN ISO 9227) euro (sessantatre/35)	m2	63,35
Nr. 53 NP_OC_02	Terra rinforzata con paramento in pietrame con rivestimen ... itura e compattazione del terreno del rilevato strutturale Terra rinforzata con paramento in pietrame con rivestimento polimerico con coda di 3 m. Fornitura e posa di una struttura di sostegno in terra rinforzata con paramento in pietrame marcata CE in accordo con la ETA 13/0295 per gli specifici impieghi come "sistemi in rete metallica per il rinforzo del terreno per opere di sostegno". La struttura è costituita da elementi di armatura planari orizzontali, larghi 2.0 m, in rete metallica a doppia torsione, realizzati in accordo con le "Linee Guida per la certificazione di idoneità tecnica all'impiego e l'utilizzo di prodotti in rete metallica a doppia torsione" approvate dal Consiglio Superiore LL.PP., (n.69/2013), ed in accordo con la UNI EN 10223-3:2013.La rete metallica a doppia torsione deve essere realizzata con maglia esagonale tipo 8x10 (UNI-EN 10223-3), tessuta con filo in acciaio trafilato, con caratteristiche meccaniche superiori a quanto prescritto dalle UNI-EN 10223-3 (carico di rottura compreso tra 380 e 550 N/mm² e allungamento minimo pari al 10%) e tolleranze sui diametri conformi alle UNI-EN 10218, avente un diametro pari 2.70 mm, galvanizzato con Galmac, lega eutettica di Zinco - Alluminio (5%), conforme all'EN 10244-2 (Classe A) con un quantitativo non inferiore a 245 g/mq. Oltre a tale trattamento il filo sarà ricoperto da un rivestimento di materiale plastico di colore grigio che dovrà avere uno spessore nominale di 0.5 mm, portando il diametro esterno al valore nominale di 3.70 mm. La resistenza del polimero ai raggi UV sarà tale che a seguito di un'esposizione di 4000 ore a radiazioni UV (secondo ISO 4892-2 o ISO 4892-3) il carico di rottura e l'allungamento a rottura non variano in misura maggiore al 25%.La resistenza a trazione nominale della rete dovrà essere pari a 50 kN/m (test eseguiti in accordo alla EN 15381, Annex D).Capacità di carico massimo a punzonamento della rete dovrà essere non inferiore a 65 kN (test eseguiti in accordo alla UNI 11437).La rete deve presentare una resistenza a corrosione in SO2 (0,2 dm³ SO2 per 2 dm³ acqua) tale per cui dopo 28 cicli la percentuale di ruggine rossa non deve essere superiore al 5% (test eseguito in accordo alla EN ISO 6988)La rete deve presentare una resistenza a corrosione in test in nebbia salina tale per cui dopo 6000h la percentuale di ruggine rossa non deve essere superiore al 5% (test eseguito in accordo alla EN ISO 9227) euro (duecento/24)	m2	200,24
Nr. 54 NP_OC_04	Geostuoia rinforzata con rete metallica a doppia torsione ... nte deformazione di punzonamento a 10 kN minore di 0.90 m. Geostuoia rinforzata con rete metallica a doppia torsione con rivestimento polimerico. Fornitura e posa di rivestimento di scarpata in terra mediante copertura con geocomposito in rete metallica a doppia torsione, in possesso di certificazione CE in conformità alla Direttiva Europea Prodotti da Costruzione (CPD) 89/106, in accordo con le "Linee Guida per la certificazione di idoneità tecnica all'impiego e l'utilizzo di prodotti in rete metallica a doppia torsione" (n.69/2013) e con la UNI EN 10223-3:2013. Il geocomposito sarà costituito da rete metallica a doppia torsione a maglia esagonale e da una geostuoia tridimensionale polimerica compenetrata e rese solidali durante il processo di produzione. La geostuoia avrà una massa areica minima di 450 g/ m2 certificata e sarà costituita da due strutture, realizzate in filamenti di polipropilene termosaldati tra loro nei punti di contatto e stabilizzati per resistere ai raggi UV. La rete metallica a doppia torsione deve essere realizzata con maglia esagonale tipo 8x10 tessuta con filo in acciaio trafilato avente un diametro pari 2.70 mm, galvanizzato con Galfan, lega eutettica di Zinco - Alluminio (5%), con un quantitativo non inferiore a 245 g/m2 (classe A secondo la UNI EN 10244-2). Oltre a tale trattamento il filo sarà ricoperto da un rivestimento di materiale plastico di colore grigio che dovrà avere uno spessore nominale di 0.5 mm, portando il diametro esterno al valore nominale di 3.70 mm. La resistenza a trazione nominale della rete dovrà essere non inferiore a 50 kN/m (test eseguiti in accordo alla UNI EN 10223-3:2013). La rete dovrà essere certificata per la determinazione delle prestazioni a lungo termine, da un ente terzo quale BBA, e dovrà possedere un coefficiente di riduzione totale (ottenuto partendo dai singoli coefficienti parziali quali danneggiamento meccanico, danneggiamento ambientale, e dati di produzione), inferiore a 1.15. Capacità di carico massimo a punzonamento della rete dovrà essere non inferiore a 65 kN (test eseguiti in accordo alla UNI 11437). La rete deve presentare una resistenza a corrosione in SO2 (0,2 dm³ SO2 per 2 dm³ acqua) tale per cui dopo 28 cicli la percentuale di ruggine rossa non deve essere superiore al 5% (test eseguito in accordo alla EN ISO 6988). La rete deve presentare una resistenza a corrosione in test in nebbia salina tale per cui dopo 6000h la percentuale di ruggine rossa non deve essere superiore al 5% (test eseguito in accordo alla EN ISO 9227) euro (ventiotto/23)	m2	28,23
Nr. 55 NP_OC_05 I.02.030.a	Fosso di guardia, fornito e posto in opera, costituito da ... BASI INF.=50 cm, SUP.=150 cm; ALTEZZA cm 50; SPESSORE cm 6 FOSSO DI GUARDIA Cunettoni trapezoidali Prefabbricati, in conglomerato cementizio armato e vibrato di classe Rck =>30 N/mm², per il rivestimento di cunette e fossi di guardia, aventi sezione trapezoidale, armati con rete D=5 mm maglia 15x15 e rinforzi con filanti D=8 mm, compreso la		

COMMITTENTE:

[illegible]

COMMITTENTE:

Num.Ord. TARIFFA	DESCRIZIONE DELL'ARTICOLO	unità di misura	P R E Z Z O UNITARIO
Nr. 1 A02.01.001.b	Scavo a sezione aperta per sbancamento e splateamento in rocce di qualsiasi natura e consistenza con resistenza inferiore a 8 N/mm ^q (argille sciolte e compatte, sabbie, ghiaie, pozzolane, lapilli, tufi ecc.) compreso il taglio e la rimozione di radici, ceppaie, pietre e trovanti di roccia e muratura di volume fino a 0,50 mc sia in asciutto che in bagnato, anche in presenza di acqua stabilizzantesi nel cavo fino all'altezza di 0,20 m esclusa l'acqua proveniente da falda, compreso e compensato l'onere per il rispetto di costruzioni sotterranee preesistenti da mantenere quali fogne, condutture in genere, cavi, ecc., inoltre, lo spianamento e la configurazione del fondo, anche se a gradoni, l'eventuale profilatura di pareti, scarpate e cigli, l'eventuale tiro in alto sull'orlo del cavo e comunque in posizione di sicurezza: eseguito con mezzi meccanici, compreso il carico sui mezzi di trasporto euro (cinque/87)	mc	5,87
Nr. 2 A02.01.003.b	Scavo a sezione obbligata, fino alla profondità di 2,00 m dal piano di sbancamento od, in mancanza di questo, dall'orlo del cavo, di rocce sciolte di qualsiasi natura e consistenza con resistenza inferiore a 8 N/mm ² (argille sciolte e compatte, sabbie, ghiaie, pozzolane, lapilli, tufi ecc.), sia in asciutto che bagnato, anche in presenza di acqua stabilizzantesi nel cavo fino all'altezza di 0,20 m esclusa l'acqua proveniente da falda, compreso altresì lo spianamento e la configurazione del fondo, il tiro in alto sull'orlo del cavo e comunque in posizione di sicurezza, le eventuali sbadacchiature di qualunque tipo e resistenza, esclusa soltanto quella a cassa chiusa: eseguito con mezzi meccanici, compreso il carico sui mezzi di trasporto euro (quindici/13)	m ³	15,13
Nr. 3 A02.03.001.a	Rinterro o riempimento di cavi o di buche per opere di nuova urbanizzazione con materiali selezionati, compresi spianamenti, costipazione e pilonatura a strati non superiori a 0,30 m, bagnatura e necessari ricarichi, i movimenti dei materiali per quanto sopra sia con mezzi meccanici che manuali: con l'uso di mezzi meccanici con materiale proveniente dagli scavi depositato sull'orlo del cavo euro (due/36)	m ³	2,36
Nr. 4 A06.01.002.0 1.01.a	Calcestruzzo per strutture di fondazione ed interrate e/o strutture a contatto con acque aggressive, in opera, a prestazione garantita, conforme alle norme UNI EN 206-1 e UNI 11104 con classe di consistenza S4, con dimensione massima degli aggregati di 32 mm. Sono esclusi i ponteggi, le casseforme, il ferro di armatura e l'utilizzo della pompa per il getto. Classe di esposizione ambientale XC2 classe di resistenza a compressione C 25/30 – Rck 30 N/mm ² euro (centoquaranta/98)	m ³	140,98
Nr. 5 A06.02.002	Rete in acciaio elettrosaldato a maglia quadra di qualsiasi dimensione per armature di conglomerato cementizio lavorata e tagliata a misura, posta in opera a regola d'arte, compreso ogni sfrido, legature, ecc., diametro tondino da 4 mm a 12 mm euro (due/93)	kg	2,93
Nr. 6 B01.02.003.0 1.a	Formazione di rilevato secondo le sagome prescritte con materiali idonei, provenienti sia dagli scavi che dalle cave di prestito, che dagli impianti di riciclaggio, compresi la compattazione a strati fino a raggiungere il 95% della prova AASHO; l'eventuale areazione o inumidimento, la profilatura dei cigli, delle banchine e delle scarpate e ogni lavorazione ed onere per dare il rilevato compiuto a perfetta regola d'arte: Fornitura di materiale riciclato proveniente da impianti di recupero rifiuti, escluso il trasporto sabbia 0/8 euro (sei/96)	ton	6,96
Nr. 7 B01.03.003.d	Fondazione stradale compresa la fornitura dei materiali, prove di laboratorio, lavorazione e costipamento dello strato con idonee macchine in modo da raggiunte il 98% della prova AASHO modificata oppure in Md pari a 800 Kg/cm ^q . secondo le norme del C. N. R. relative alla prova alla piastra, compresi altresì ogni lavorazione ed onere per dare il lavoro compiuto secondo le modalità prescritte e quanto altro occorre per dare il lavoro finito a regola d'arte, misurato a materiale costipato: in misto granulare riciclato conforme alla norma UNI euro (trentanove/20)	mc	39,20
Nr. 8 B02.03.012.a .07	Tubazioni in PE-AD (polietilene ad alta densità) di tipo corrugato coestruso a doppia parete per condotte di scarico interrate non in pressione, conformi al progetto di norma Europea PrEN 13476/1 e UNI 10968/1 tipo B, e munite di marchio di conformità IIP o equipollente, controllate secondo gli standard Europei ISO 9001/2000, complete di manicotto o bicchiere in PE-AD e guarnizione elastomerica a labbro, compresi pezzi speciali e compensato nel prezzo ogni onere per la posa in opera, escluso solo la formazione del letto di posa e del rinfianno in materiale idoneo, da pagarsi con le apposite voci di elenco Classe di rigidità 4 kN/m ² del diametro esterno di 800 mm ed interno minimo di 669 mm euro (trecentonovanta/75)	m	390,75
Nr. 9 S01.01.001.0 3.a	Recinzione di cantiere, eseguita con tubi metallici infissi nel terreno e rete metallica elettrosaldato. Compreso il fissaggio della rete ai tubi, lo smontaggio e il ripristino dell'area interessata dalla recinzione. Montaggio, smontaggio e nolo primo mese o frazione. euro (sei/93)	m ²	6,93
Nr. 10 S01.01.001.0 3.b	Recinzione di cantiere, eseguita con tubi metallici infissi nel terreno e rete metallica elettrosaldato. Compreso il fissaggio della rete ai tubi, lo smontaggio e il ripristino dell'area interessata dalla recinzione. Nolo per ogni mese successivo o frazione. euro (tre/49)	m ²	3,49
Nr. 11 S01.01.001.1 5.a	Cancello di cantiere a 1 o 2 battenti, realizzato con telaio in tubi da ponteggio controventati e chiusura con rete metallica elettrosaldato. Montaggio, smontaggio e nolo primo mese o frazione. euro (otto/66)	m ²	8,66
Nr. 12 S01.01.001.1 5.b	Cancello di cantiere a 1 o 2 battenti, realizzato con telaio in tubi da ponteggio controventati e chiusura con rete metallica elettrosaldato. Nolo per ogni mese successivo o frazione. euro (quattro/54)	m ²	4,54
Nr. 13 S01.01.002.0 1.a	Elemento prefabbricato monoblocco per uso spogliatoio, refettorio, dormitorio, uffici; con pannelli di tamponatura strutturali, tetto in lamiera grecata zincata, soffitto in doghe preverniciate con uno strato dilana di roccia, pareti in pannelli sandwich da 50 mm, con due lamiere d'acciaio zincate e preverniciate coibentate con poliuretano espanso autoestinguente, pavimento in lastre di legno truciolare idrofugo con piano di calpestio in guaina di pvc pesante, serramenti in alluminio anodizzato con barre di protezione esterne, impianto elettrico canalizzato rispondente al DM 37/08, interruttore generale magnetotermico differenziale, tubazioni e scatole in materiale		

[illegible]

NP_OC_07*	PANCONI STOPLOGS: Paratie in acciaio per trattenere il flusso d'acqua, costituite da singoli elementi sovrapponibili uno sopra l'altro o ad unico elemento tramite un sistema di guida verticale ad un'altezza predeterminata gestiti da un sistema di movimentazione oleodinamico, ad adattarsi alle dimensioni dello scarico. Il design dei registri di arresto è un unico elemento rettangolare. Sono fabbricati in lamiera d'acciaio opportunamente rinforzata con vari profilati d'acciaio per resistere alla pressione dell'acqua. Compresa fornitura e posa in opera.				
	Cadauno	€ 221.303,00			
	ANALISI DEL PREZZO				
	descrizione	un. di mis.	quantità	p.u.	importo
	Materiali				
	Stoplogs		1	€ 94.039,24	€ 94.039,24
	Materiale vario		1	€ 5.000,00	€ 5.000,00
	Sistema di movimentazione oleodinamico (cilindro, centralina, QE di potenza e di controllo)		1	€ 75.000,00	€ 75.000,00
	Totale materiali				€ 174.039,24
	Noli e Trasporti				
	Trasporto		1	200	€ 200,00
	Totale Noli e Trasporti				€ 200,00
	Manodopera				
	Operaio specializzato	h	8	31,87	€ 254,96
	Operaio qualificato	h	8	29,56	€ 236,48
	Operaio comune	h	8	26,51	€ 212,08
	Totale Manodopera				€ 703,52
a)	Totale costi				€ 174.942,76
b)	Spese Generali 15%				€ 26.241,41
					€ 201.184,17
c)	Utili d'impresa 10%				€ 20.118,42
	Totale a+b+c				€ 221.302,59
				Cad.	€ 221.303,00

F01.04.001.a Costruzione di rilevato arginale mediante terre provenienti dalle attività di scavo di cantiere** ovunque ubicate al di fuori delle pertinenze idrauliche, compreso lo scavo con qualsiasi mezzo, il trasporto a rilevato a qualsiasi distanza, l'esecuzione a strati orizzontali dell'altezza non superiori a cm 30, la compattazione con i mezzi che saranno ritenuti più idonei al raggiungimento della densità secca prescritta; compresa la sagomatura e profilatura a vivo del corpo arginale secondo le sagome prescritte, le spese e gli oneri per le prove di laboratorio per accertare le caratteristiche del materiale da impiegare e le successive prove in sito secondo il procedere degli strati del rilevato. Il prezzo verrà applicato al volume del materiale dopo la rullatura finale **€ 12,89**

PARI A

F01.04.001.a* Costruzione di rilevato arginale mediante terre granulari ricadenti nei sottogruppi del sistema unificato di classifica CORPS OF ENGINEERS U.S. provenienti da cave di prestito ovunque ubicate al di fuori delle pertinenze idrauliche, compreso le indennità di cava, lo scavo con qualsiasi mezzo, il trasporto a rilevato a qualsiasi distanza, l'esecuzione a strati orizzontali dell'altezza non superiori a cm 30, la compattazione con i mezzi che saranno ritenuti più idonei al raggiungimento della densità secca prescritta; compresa la sagomatura e profilatura a vivo del corpo arginale secondo le sagome prescritte, le spese e gli oneri per le prove di laboratorio per accertare le caratteristiche del materiale da impiegare e le successive prove in sito secondo il procedere degli strati del rilevato. Il prezzo verrà applicato al volume del materiale dopo la rullatura finale **€ 19,85**

MENO

B1.02.003.01.e. Formazione di rilevato secondo le sagome prescritte con materiali idonei, provenienti sia dagli scavi che dalle cave di prestito, che dagli impianti di riciclaggio, compresi la compattazione a strati fino a raggiungere il 95% della prova AASHO; l'eventuale areazione o inumidimento, la profilatura dei cigli, delle banchine e delle scarpate e ogni lavorazione ed onere per dare il rilevato compiuto a perfetta regola d'arte: Fornitura di materiale riciclato proveniente da impianti di recupero rifiuti, escluso il trasporto granulato 10/30 **€ 6,96**