



GIUNTA REGIONALE DEL LAZIO

.....

ESTRATTO DAL PROCESSO VERBALE DELLA SEDUTA DEL 08/04/2011

=====

ADDI' 08/04/2011 NELLA SEDE DELLA REGIONE LAZIO, VIA CRISTOFORO COLOMBO 212 ROMA, SI E' RIUNITA LA GIUNTA REGIONALE COSI' COMPOSTA:

POLVERINI	Renata	Presidente	FORTE	Aldo	Assessore
CIOCCHETTI	Luciano	Vicc Presidente	LOLLOBRIGIDA	Francesco	"
ARMENI	Fabio	Assessore	MALCOTTI	Luca	"
BIRINDELLI	Angela	"	MATTEI	Marco	"
BUONTEMPO	Teodoro	"	SANTINI	Fabiana	"
CANGEMI	Giuseppe Emanuele	"	SENTINELLI	Gabriella	"
CETICA	Stefano	"	ZAPPALA'	Stefano	"
DI PAOLANTONIO	Pietro	"	ZEEZA	Maria	"

ASSISTE IL SEGRETARIO: Paolo IACONIS

***** OMISSIS

ASSENTI: BIRINDELLI - FORTE - LOLLOBRIGIDA - MALCOTTI

DELIBERAZIONE N. 140

Oggetto:

Art. 2, Legge 23 luglio 2009 , n. 99. Approvazione della presentazione dell'istanza per l'accertamento della presenza di situazioni complesse con impatto significativo sulla politica industriale nel Sistema Locale del Lavoro "Area dell'Innovazione del Reatino" della Provincia di Rieti.



140 - 8 APR. 2011 R

Oggetto: Art. 2, Legge 23 luglio 2009 , n. 99. Approvazione della presentazione dell'istanza per l'accertamento della presenza di situazioni complesse con impatto significativo sulla politica industriale nel Sistema Locale del Lavoro "Area dell'Innovazione del Reatino" della Provincia di Rieti.

LA GIUNTA REGIONALE

SU PROPOSTA dell'Assessore regionale al Lavoro e Formazione;

VISTI

- lo Statuto della Regione Lazio;
- il Regolamento Regionale 6 settembre 2002, n. 1, che disciplina il sistema organizzativo regionale;
- la Legge 23 luglio 2009 , n. 99 "Disposizioni per lo sviluppo e l'internazionalizzazione delle imprese, nonché in materia di energia.";
- il Decreto del 24 marzo 2010 "Individuazione delle aree di crisi industriale. Riforma del sistema degli interventi di reindustrializzazione nelle aree e nei distretti in situazione di crisi industriale e di crisi industriale complessa, in adempimento a quanto disposto dall'articolo 2, comma 7, della legge 23 luglio 2009, n. 99.";

PRESO ATTO che

- l'art. 2 della Legge 99/2009 per assicurare l'efficacia e la tempestività delle iniziative di reindustrializzazione nelle aree o distretti in situazione di crisi industriale, prevede che nei casi di situazione complesse nonché con impatto significativo sulla politica industriale nazionale, nei quali si richieda un'attività integrata e coordinata di regioni, enti locali e altri soggetti pubblici e privati, la confluenza di risorse finanziarie e l'armonizzazione dei procedimenti amministrativi, l'intervento sia disciplinato da appositi accordi di programma;
- il decreto ministeriale del 24 marzo 2010 e, in particolare, gli articoli 3 e 4, che definiscono i criteri e la procedura per l'individuazione delle aree o dei distretti in situazione di crisi industriale complessa;

CONSIDERATO che

- l'art. 4 del decreto ministeriale del 24 marzo 2010 stabilisce che il Ministero allo Sviluppo Economico - Direzione generale per la politica industriale e la competitività - accerti la presenza di situazioni complesse con impatto significativo sulla politica industriale nazionale su istanza di una o più regioni nel cui territorio ricade l'area o il distretto in crisi industriale, ovvero d'ufficio, sentiti gli enti e le istituzioni interessate e le organizzazioni datoriali e sindacali;
- gli indicatori economici disponibili e le concrete dinamiche in atto nella Provincia di Rieti, così come descritte nella scheda allegata (All. 1) parte integrante e sostanziale della presente deliberazione, evidenziano l'esistenza di una situazione di crisi che presenta le caratteristiche per essere



140 - 8 APR. 2011 m

identificata quale situazione complessa con impatto significativo sulla politica industriale nazionale;

- l'"Area dell'Innovazione del Reatino" di Rieti, che attualmente non è identificata come area di crisi industriale eleggibile agli interventi previsti dalla Legge n. 181 del 15 maggio 1989, presenta una situazione di particolare complessità, soprattutto in relazione alla crisi delle imprese del Settore delle apparecchiature elettroniche e componentistica per le comunicazioni, tanto che nel corso del 2010 si sono svolti diversi Tavoli di confronto al riguardo presso il Ministero dello Sviluppo Economico- Direzione Generale per la politica industriale e la competitività, da ultimo quello del 13 dicembre 2010;

RITENUTO che sussistano le condizioni per presentare formale istanza per l'attivazione della procedura tesa alla eventuale individuazione del Sistema Locale del Lavoro (SLL) di Rieti quale area in situazione di crisi industriale complessa con impatto significativo sulla politica industriale nazionale, ai sensi dell'art. 4 del decreto ministeriale del 24 marzo 2010;

ATTESO che il presente atto non è soggetto a concertazione con le parti sociali;

all'unanimità,

DELIBERA

Per quanto espresso in premessa,

1. di presentare formale istanza al Ministero dello Sviluppo Economico -Direzione generale per la politica industriale e la competitività per l'accertamento della presenza di situazioni complesse con impatto significativo sulla politica industriale nazionale nel SSL di Rieti, ai sensi dell'art. 4 del decreto ministeriale del 24 marzo 2010;
2. che l'attuazione della presente deliberazione è affidata al Direttore regionale Formazione e Lavoro mediante propri atti amministrativi.

La presente deliberazione sarà pubblicata sul portale www.portalavoro.regione.lazio.it.

IL PRESIDENTE: F.to Renata POLVERINI
IL SEGRETARIO: F.to Paolo IACONIS



All. 1 Scheda:
Rieti.doc

ROMA 14 APR. 2011



Crisi industriale complessa nell'area di Rieti

Con riferimento alla riforma degli interventi di reindustrializzazione, ai sensi dell'articolo 2 della legge 23 luglio 2009 n. 99, e del decreto del 24 marzo 2010, riguardante le aree ed i distretti che versano in situazione crisi industriale o di crisi industriale complessa con impatto significativo sulla politica industriale nazionale, viene evidenziata la situazione di crisi industriale complessa relativa all'area di Rieti, esaminando con particolare attenzione i seguenti aspetti:

- a) le performance strutturali dell'industria nella provincia;
- b) la concentrazione produttiva manifatturiera localizzata nell'area e la forte specializzazione dell'area nel settore degli apparecchi per le telecomunicazioni.

In dettaglio dall'analisi dei seguenti elementi di criticità emergono le seguenti considerazioni.

- a) Nella provincia di Rieti la popolazione risulta pari a 159.979 abitanti nel 2009.

Il tasso di disoccupazione passa dal 5,1% nel 2007 all'8% nel 2009 (contro il 7,2% al Centro), e l'occupazione nell'industria registra tra il 2008-2009 una flessione del 6,3% (doppia rispetto a quella italiana pari a -3,4%).

Le ore di CIG nell'industria registrano un incremento del 202,1% nel 2009 e una flessione del 48,3% nel 2010.

Le esportazioni manifatturiere registrano una flessione nel 2010 pari a -4,1% (contro l'incremento del 17,9% al Centro e del 16,3% in Italia) (Tab.1).

- b) l'indice di industrializzazione, calcolato come quota degli addetti manifatturieri di un sistema locale del lavoro (SLL) sul totale rapportata all'analogo quota della ripartizione di appartenenza, misura il livello di concentrazione manifatturiera di un'area. Il sistema locale di Rieti presenta un indice di industrializzazione in linea con il valore della ripartizione di riferimento e dunque risulta caratterizzato da un importante profilo industriale.

Inoltre la forte specializzazione nel settore degli apparecchi per le comunicazioni, che attraversa una debole congiuntura internazionale, rappresenta un ulteriore elemento di forte criticità per l'area (Graf.1).

In termine di specializzazione produttiva, fatto pari ad 1 il livello di specializzazione produttiva dell'Italia, nel settore degli apparecchi per le comunicazioni, il SLL di Rieti ha un indice di 13.

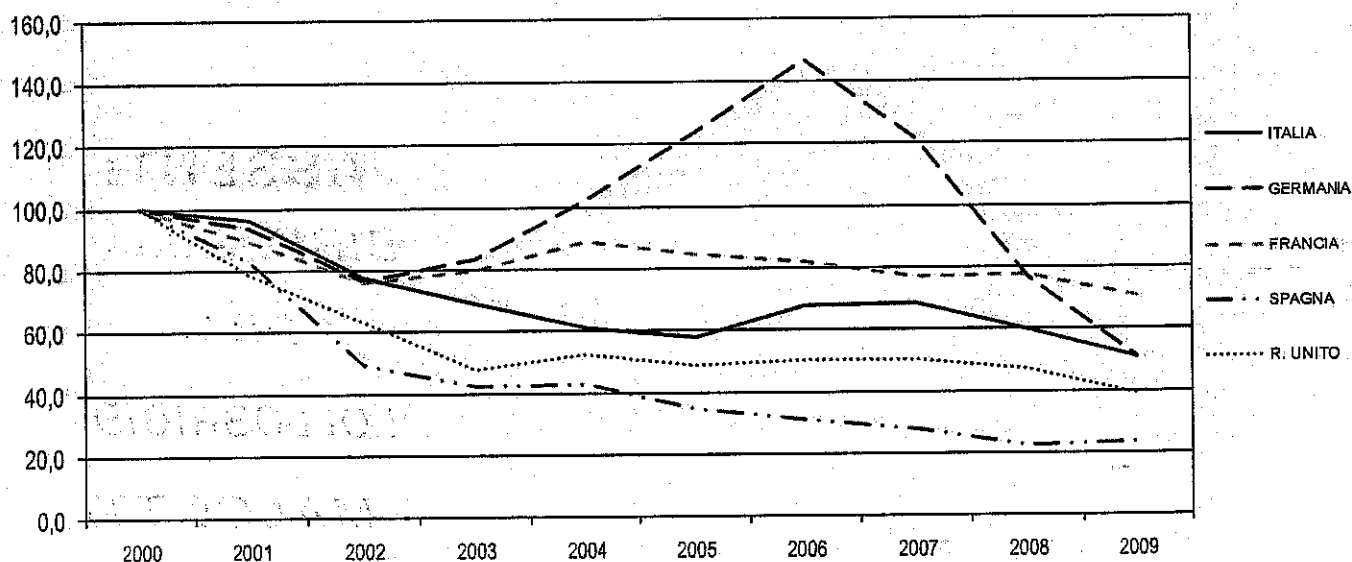


Tab.1 – Caratteristiche socio economiche della provincia di Rieti

Variabili	Anno	Rieti	CENTRO	ITALIA
Popolazione	2009	159.979	11.872.330	60.340.328
Tasso disoccupazione	2007	5,3	5,3	6,1
	2008	7,1	6,1	6,7
	2009	8,0	7,2	7,8
Occupati industria (migliaia)	2007	16,0	1.271	7.003
	2008	16,3	1.293	6.955
	2009	15,2	1.261	6.715
	var% 2009/2008	-6,3	-2,5	-3,4
Ore CIG industria	2008	324.793	25.511.654	179.507.786
	2009	981.227	100.962.993	754.347.163
	2010	507.735	117.169.759	860.467.836
	var% 2010/2009	-48,3	16,1	14,1
Export manifatturiero (mn euro)	2008	272,9	51.862,3	349.893,5
	2009	160,4	44.086,5	276.873,4
	2010	153,8	51.980,1	322.000,7
	var% 2010/2009	-4,1	17,9	16,3

Fonte: elaborazione su dati Istat, Inps

Graf.1 - Indice della produzione industriale degli apparecchi per le telecomunicazioni (2000 = 100)



Fonte: elaborazione su dati Eurostat

