

Ministero della Cultura

Direzione Generale Archeologia Belle Arti e Paesaggio
Segretariato Regionale del Ministero della Cultura per il Lazio
SOPRINTENDENZA ARCHEOLOGIA BELLE ARTI E PAESAGGIO PER LA
PROVINCIA DI VITERBO E PER L'ETRURIA MERIDIONALE

Oggetto:

Proposta di DICHIARAZIONE DI NOTEVOLE INTERESSE PUBBLICO

ai sensi degli artt. 136 co. 1 lett. c) e d), 138 co. 3 e 141 del Decreto Legislativo 22 gennaio 2004, n. 42 e s.m.i.

"Ambito paesaggistico del bacino del torrente Arrone"

PROVINCIA DI VITERBO
COMUNI DI ARLENA DI CASTRO, CANINO, CELLERE, MONTALTO DI CASTRO, PIANSANO,
TARQUINIA, TESSENNANO, TUSCANIA

Titolo Elaborato

Data

N° Elaborato

DOCUMENTAZIONE FOTOGRAFICA

luglio
2022

5

IL RELATORE

Arch. Giuseppe Borzillo

I COLLABORATORI

Dott.ssa Simona Carosi

Dott.ssa Biancalisa Corradini

Dott. Daniele Federico Maras

Arch. Yuri Strozzi

Dott.ssa Gilda Benedettini

Dott.ssa Pia Federica Chiocci

Dott. Emanuele Giannini

Visto

IL SOPRINTENDENTE

Arch. Margherita Eichberg



Fig. 1 – Piansano: vista aerea del centro abitato (p).



Fig. 2 – Piansano: vista aerea del centro abitato (t).



Fig. 3-4 – Piansano: scorci di via Umberto I (foto 5 da MATTEI, *Luoghi no*), percorso matrice dell'espansione farnesiana con la torre dell'orologio sullo sfondo.



Fig. 5 – Piansano: scorcio all'interno del centro storico.



Fig. 6-7 – Piansano: scorci di passaggi coperti all'interno del centro storico.



Fig. 8-9 – Piansano: scorci del centro storico.



Fig. 10 – Piansano: scorcio da via Tuscania (SP13) di via della Rocca, punta meridionale del nucleo storico (i).



Figg. 11-12 – Piansano: scorci del margine orientale del nucleo storico da via Valleforma (i).



Fig. 13 – Piansano: scorcio da via Tuscania (SP13) dell’edilizia sorta lungo il margine occidentale del nucleo storico (i).



Fig. 14 – Piansano: rapporto tra il paesaggio agro-silvo-pastorale e il nucleo storico, lungo via Tuscania - SP13 (i).



Fig. 15 – Piansano: paesaggio agro-silvo-pastorale in località le Pianacce (i).



Fig. 16 – Piansano: paesaggio agro-silvo-pastorale in località le Pianacce (i).



Fig. 17 – Piansano: paesaggio agro-silvo-pastorale in località Macchione (g).

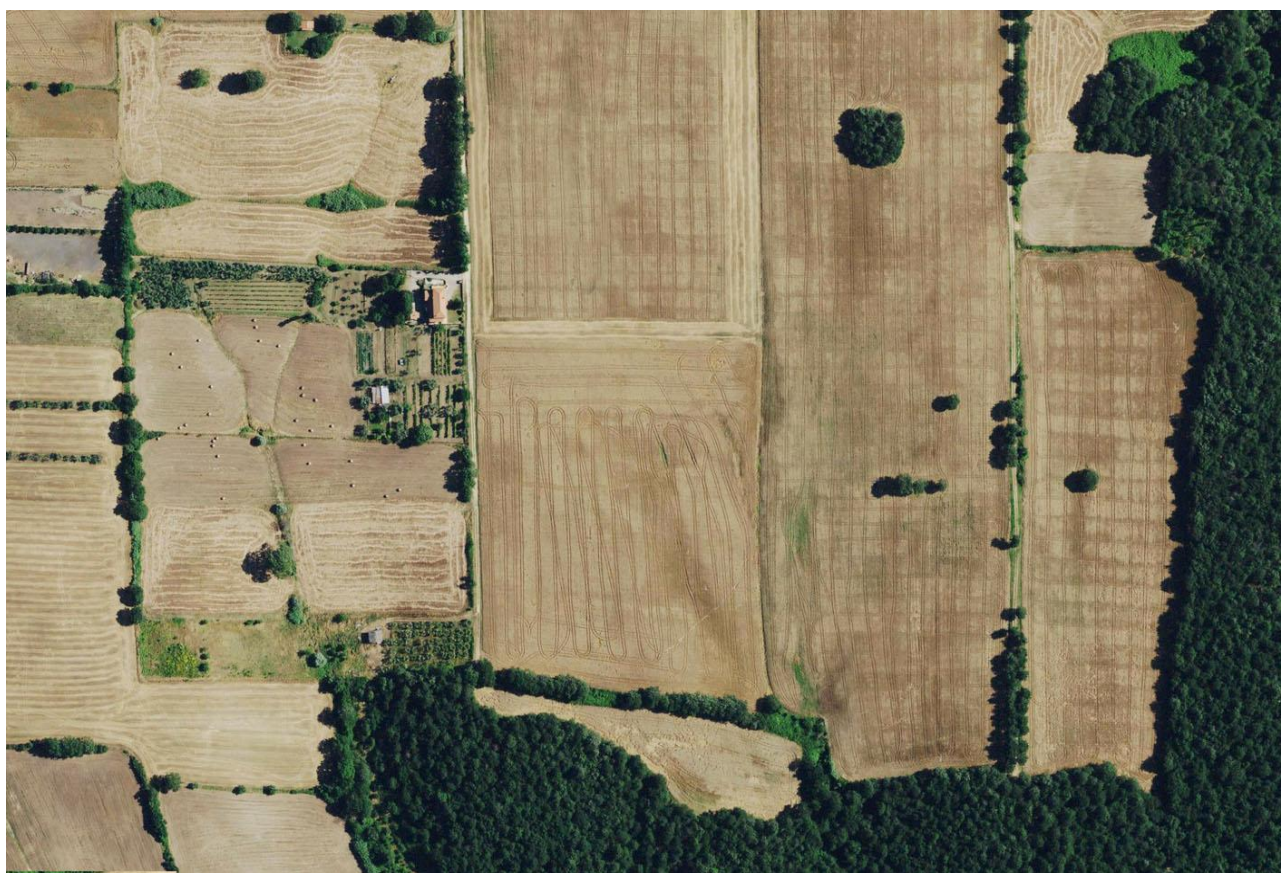


Fig. 38 – Piansano: veduta satellitare del paesaggio agro-silvo-pastorale in prossimità di Poggio del Cerro (i).



Fig. 19 – Piansano: paesaggio agro-silvo-pastorale località Valle Pozzarella del fosso Arrone, lungo la SP.113 (i).



Fig. 20 – Piansano: casaleto con campi seminativi e gruppi di alberi località Valle Pozzarella lungo la SP.113.



Fig. 21 – Piansano: paesaggio agro-pastorale in località Valle Pozzarella lungo la SP.113 dominato da aerogeneratori.



Fig. 22 – Piansano: paesaggio agro-silvo-pastorale in località Valle Pozzarella dominato da aerogeneratori.



Fig. 23 – Piansano: paesaggio agro-pastorale lungo la strada tra Piansano e Tessennano dominato da aerogeneratori.



Fig. 24 – Piansano: campi a seminatoivo invasi da un impianto fotovoltaico e su cui incombe un aerogeneratore lungo la strada verso Tessennano.



Fig. 25 – Piansano: strada verso Tessennano: campi a seminativo attraversati da un fosso sullo sfondo il Monte Cellere.



Fig. 26 – Piansano: strada verso Tessennano: campi a seminativo attraversati da un fosso, sullo sfondo il campo fotovoltaico nel territorio comunale di Cellere.



Fig. 27 – Piansano: strada verso Tessennano: campi a seminativo con quercia isolata.



Fig. 28 – Piansano: paesaggio agro-pastorale nei pressi della località Sant'Anna.



Fig. 29 – Piansano: paesaggio agro-pastorale nei pressi della località Sant’Anna, con insediamento agricolo moderno.



Fig. 30 - Cellere: paesaggio agro-pastorale nei pressi della località Sant’Anna, con ruderi di un vecchio casale.



Fig. 31 – Cellere: paesaggio agro-pastorale nei pressi del fosso Ripalta.



Fig. 32 – Cellere: paesaggio agro-pastorale nei pressi del fosso Ripalta dominato dall'impianto eolico.



Fig. 33 – Tessennano: veduta dalla località Macchione degli impianti eolici nel comune di Arlena di Castro.



Fig. 34 – Tessennano: vista satellitare del centro urbano e del suo contesto paesaggistico (i).



Fig. 35 – Tessennano: vista aerea del nucleo medievale (b).



Fig. 36 – Tessennano: veduta della chiesa della Madonna dell'Ulivo in cui è evidente il rapporto con il territorio agricolo (i).



Fig. 37 – Tessignano: panorama dal centro storico in cui è evidente il rapporto con il territorio agricolo.



Fig. 38 – Tessignano: via Cavour (SP 14), all'altezza dell'ex ospedale dei poveri e dei viandanti, sulla sinistra (i).



Fig. 39 – Tessignano: piazza Umberto I, con fontana ornamentale e la chiesa di San Felice (i).



Fig. 40 – Tessignano: Porta nord, accesso principale al nucleo medievale (i).



Figg.41-42 – Tessennano: scorci all'interno del nucleo medievale (via Roma).



Fig. 43 – Tessennano: scorcio all'interno del nucleo medievale (via Goito).



Figg. 44-45 – Tessignano: Porta sud, altro accesso al nucleo medievale, e resti della chiesa rupestre di Santa Maria del Soccorso lungo la SP 14.



Fig. 46 – Tessignano: veduta del lato occidentale lungo la SP 14 del nucleo medievale in cui si scorge il banco tufaceo su cui sorge l'abitato e l'ingresso ad alcuni ambienti rupestri.



Fig. 47 – Tessennano: fosso Ripalta che delimita il pianoro su cui sorge centro storico dal lato occidentale (a).



Fig. 48 – Tessennano: tagliata lungo il lato occidentale del pianoro cui sorge centro storico (a).



Fig. 49 – Tessignano: interno della Tomba Bizza (a).



Fig. 50 – Tessignano: paesaggio agro-silvo-pastorale lungo la SP 14 Caninese, presso l'allecole del fosso Cadutella con la chiesetta del Cimitero vecchio (i).



Fig. 51 – Tessennano: tagliata in località Riserva.



Fig. 52 – Tessennano-Arlena di Castro: Ponte sul fosso Cadutella (da PONTANI F. p.61).

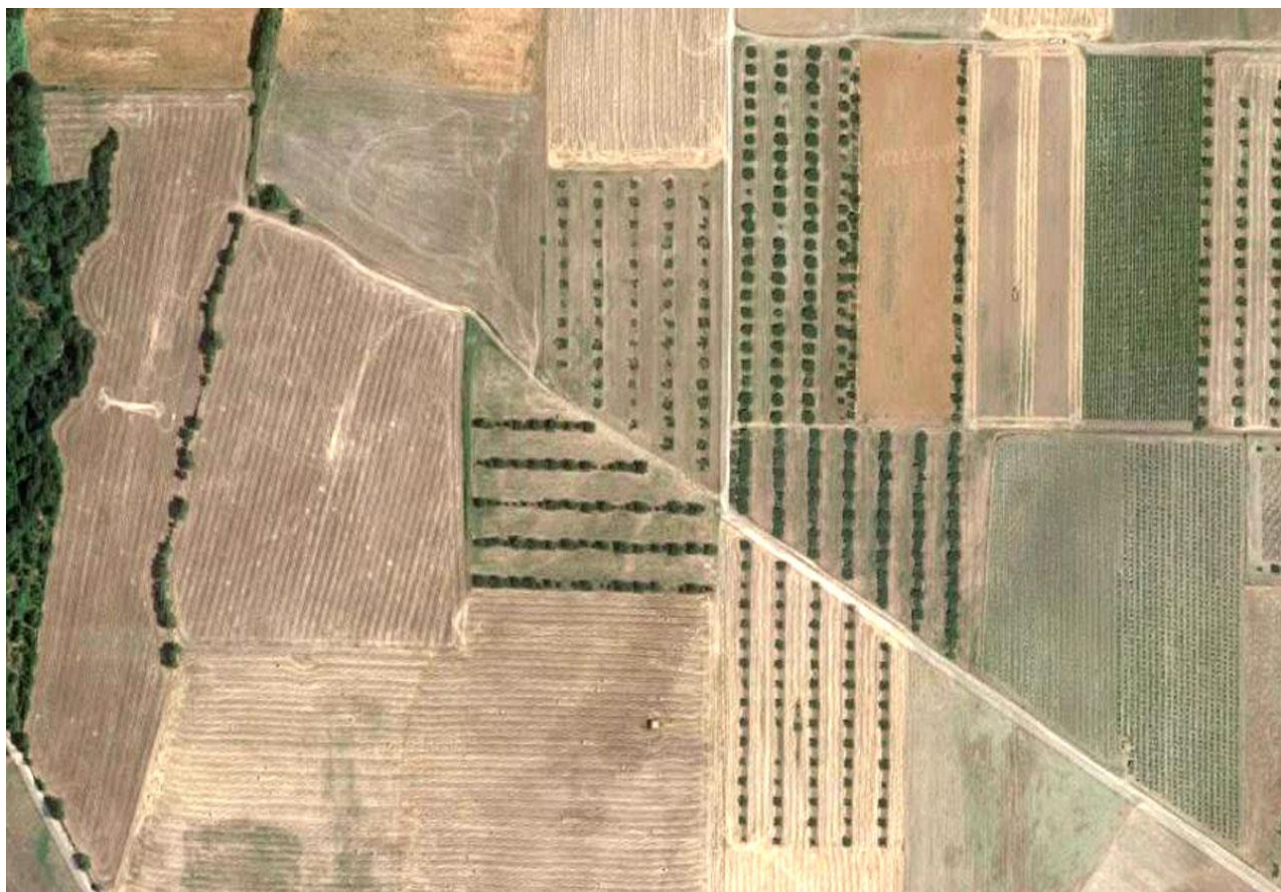


Fig. 53 – Tessennano: vista satellitare della località con colture specialistiche e campi promiscui in località Poggio del Terzo (g).



Fig. 54 – Arlena di Castro: Casale Polledrara o Torlonia in località Polledrara, (a).



Fig. 55 – Tessennano: paesaggio agro-silvo-pastorale presso il fosso del Cappellaro in località Polledrara (a).



Fig. 56 – Arlena di Castro: località Polledrara, tombe rupestri riutilizzate per scopi agricoli.



Fig. 57 – Tessennano: panorama del centro storico dalla SP.14 Caninese (i).



Fig. 58 – Tessennano: paesaggio agro-silvo-pastorale lungo la SP 14 Caninese presso le località Muraccio-Mandrione (i).



Fig. 59 – Arlena di Castro: Fontanile Ortaccio (1).



Fig. 60 – Arlena di Castro: paesaggio agro-silvo-pastorale lungo la SP 14 Caninese presso il fosso Infernetto.



Fig. 61 – Arlena di Castro: paesaggio agro-silvo-pastorale lungo la SP 14 Caninese in località Mandrioncino.



Fig. 62 – Arlena di Castro: insediamento rupestre lungo la SP 14 Caninese (i).

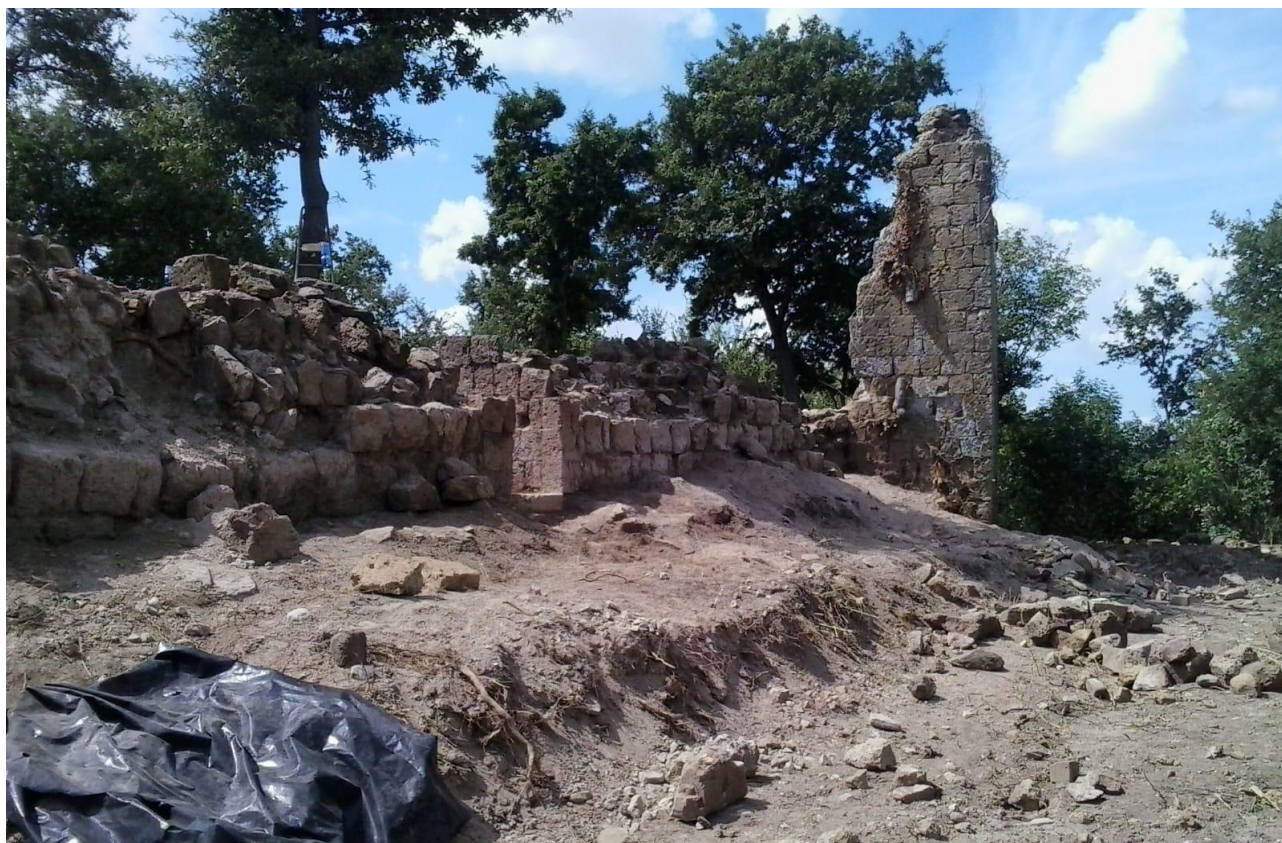


Fig. 63 – Arlena di Castro: Poggio Civitella, ruderi del *Castrum Civitellae*.



Fig. 64 – Arlena di Castro: paesaggio agro-silvo-pastorale lungo la SP 113 nei pressi di Poggio Civitella (i).



Fig. 65 – Arlena di Castro: paesaggio agro-silvo-pastorale lungo la SP 113 della vallecola del fosso della Vena (i).



Fig. 66 – Arlena di Castro: paesaggio agro-silvo-pastorale lungo la SP 113 in località Piantata (i).



Fig. 67 – Arlena di Castro: paesaggio agro-silvo-pastorale lungo la SP 113 della vallecola del fosso della Vena in località Piantata (i).



Fig. 68 – Arlena di Castro: veduta satellitare del paesaggio agro-silvo-pastorale in la Banditella, in basso a destra si scorge l'alterazione causata al paesaggio da una cava (i).



Fig. 69 – Arlena di Castro: veduta satellitare del centro urbano e del suo contesto paesaggistico (i).



Fig. 70 – Arlena di Castro: piazza e chiesa di San Rocco.



Fig. 71 – Arlena di Castro: via Vittorio Emanuele II, percorso matrice dell'espansione farnesiana.



Fig. 72 – Arlena di Castro: via Umberto I, percorso laterale dell'espansione farnesiana.



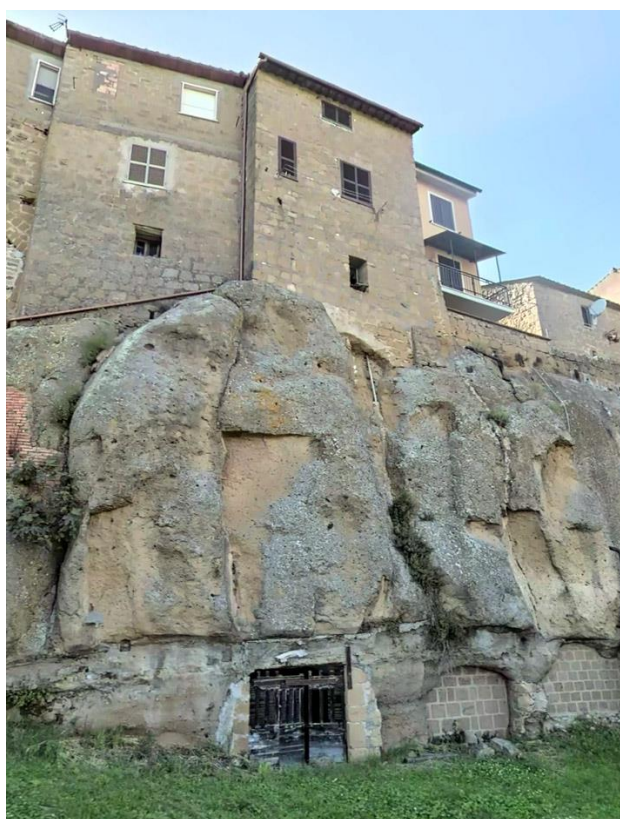
Figg. 73-74 – Arlena di Castro: percorsi di collegamento trasversali tra via Vittorio Emanuele II e via Umberto I.



Figg. 75-76 – Arlena di Castro: incrocio tra via Vittorio Emanuele II e la SP 14, sulla destra i ruderi delle fortificazioni di Castelvecchio; veduta slargo tra vi a Castelvecchio e via Antica all'interno del borgo medievale.



Fig. 77 – Arlena di Castro: scorcio di via Antica all'interno del borgo medievale.



Figg. 78-79 – Arlena di Castro: veduta dalla SP 14 dell'edilizia storica costruita lungo i margini del costone tufaceo, sono visibili alcuni ambienti rupestri - in parte chiusi per consolidamento (1).



Fig. 80 – Arlena di Castro: panorama delle vallecicole sottostanti il centro storico.



Fig. 81 – Arlena di Castro: panorama delle vallecicole sottostanti il centro storico.



Fig. 82 – Arlena di Castro: periferia meridionale dell'espansione urbana contemporanea (i).



Fig. 83 – Arlena di Castro: panorama del centro abitato da sud-ovest.



Fig. 84 – Arlena di Castro: paesaggio agrario in corrispondenza del fosso della Vena (g).



Fig. 85 – Arlena di Castro: paesaggio agrario in località Linetti, tipiche coltivazioni promiscue (oliveti e vigneti).



Fig. 86 – Arlena di Castro: paesaggio agrario in località Linetti (i).



Fig. 87 – Arlena di Castro: veduta satellitare della località Spiniccio, in cui è evidente il sistema agrario definito a “piccola proprietà e policoltura a campi aperti”.



Fig. 88 – Arlena di Castro: località Linetti, appezzamenti coltivati a olivo in prossimità di una cava.



Fig. 89 – Arlena di Castro: paesaggio agro-silvo-pastorale in località Linetti (i).



Fig. 90 – Arlena di Castro: veduta aerea della vallecola del fosso Arroncino/della Toma, al confine tra Toscana e Canino, sullo sfondo si intravedono i centri abitati di Arlena di Castro (a destra) e di Tessennano (a sinistra).



Fig. 91 – Arlena di Castro: località Linetti, appezzamenti coltivati a olivo, sullo sfondo Monte Canino e due aerogeneratori.



Fig. 92 – Arlena di Castro: località Pontone, veduta dalla strada di crinale verso San Giuliano della valle del torrente Arrone, sullo sfondo il bosco in località Macchia Riserva a Toscana.



Fig. 93 – Toscana: paesaggio agro-pastorale in località San Giuliano, pascoli sullo sfondo il centro abitato di Tessennano e oltre i Monti Volsini (m).



Fig. 94 – Toscana: località San Giuliano, casale di San Giuliano Vecchio.



Fig. 95 – Toscana: località San Giuliano, casale di San Giuliano Nuovo.



Fig. 96 – Toscana: località San Giuliano, campi a seminativo con sullo sfondo oliveti e il Monte Canino.



Fig. 97 – Toscana: paesaggio agro- pastorale in località San Giuliano, strada realizzata dell'Ente Maremma insieme al casale sullo sfondo.



Fig. 98 – Toscana: località San Giuliano, campi a seminativo, sullo sfondo, oltre la valle del torrente l'Arrone, i boschi in località Formiconcino.



Fig. 99 – Toscana: località San Giuliano, campi a seminativo con sullo sfondo, oltre la vallecchia del fosso della Tomba, il gruppo alberato di Poggio Campana, nel territorio di Canino.



Fig. 100 – Toscana: località San Giuliano, tipico casale realizzato dell’Ente Maremma.



Fig. 101 – Toscana: veduta aerea dell’estremità sud-occidentale del promontorio tra il fosso Arroncinco e il torrente Arrone, in si scorge il basso Guado Grande in località Marrucheto/Castel Ghezzo.



Fig. 102 – Toscana: veduta aerea del paesaggio agro-silvo-pastorale della valle dell'Arrone presso il basso Guado Grande (a sinistra) in località Marrucheto/Castel Ghezzo (m).



Fig. 103 – Toscana: veduta aerea del paesaggio agro-silvo-pastorale della valle dell'Arrone vista dalla località Formiconcino (m).



Fig. 104 – Toscana: veduta aerea del paesaggio agro-silvo-pastorale della valle dell'Arrone dalla località Formiconcino, sullo sfondo si vede la tenuta della Sugherella e oltre il monte Canino (m).

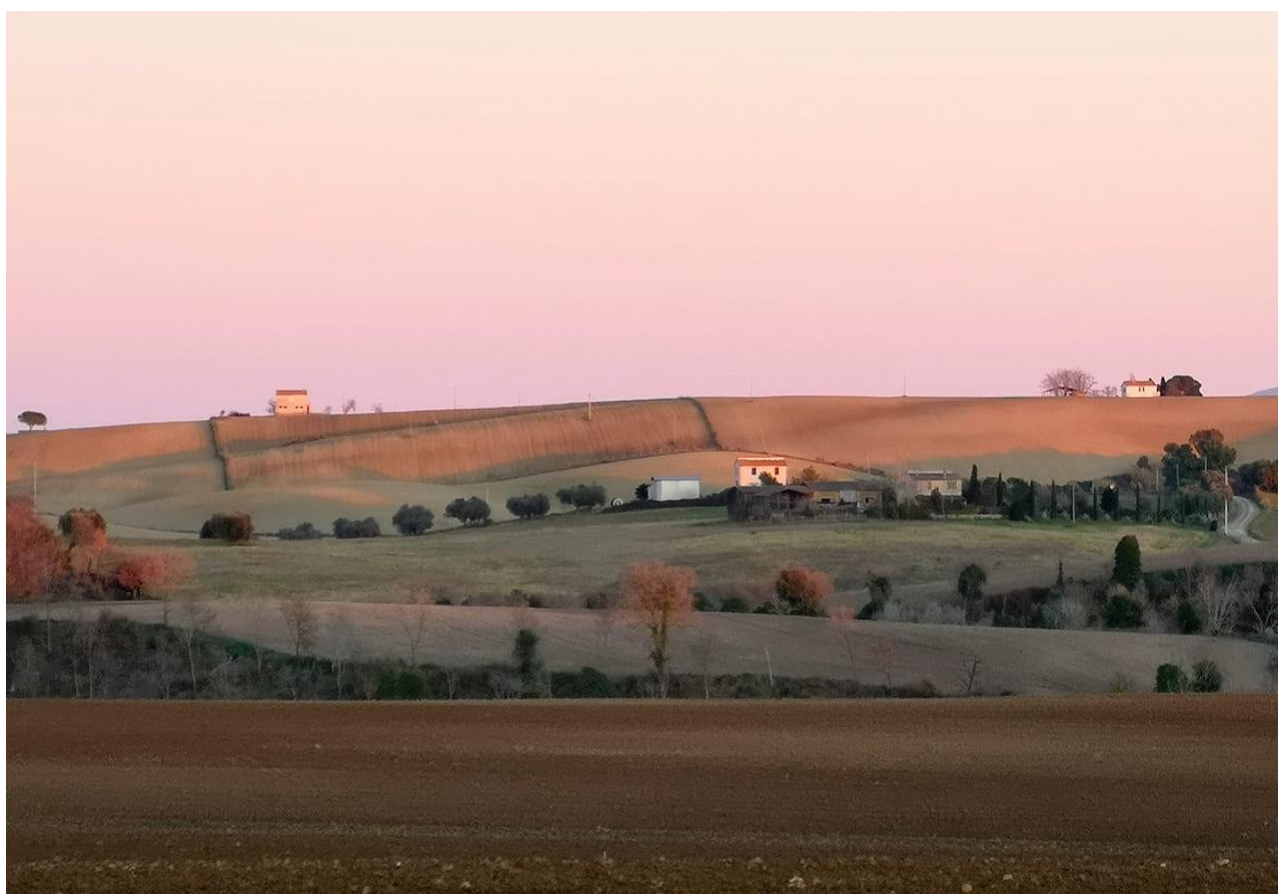


Fig. 105 – Toscana: paesaggio agro-silvo-pastorale in località Formiconcino, vista da San Giuliano (m).



Fig. 106 – Toscana: paesaggio agro-silvo-pastorale in località Formiconcino, vista da San Giuliano (m).



Fig. 107 – Toscana: paesaggio agro-silvo-pastorale in località Formiconcino, vista da San Giuliano (m).



Fig. 108 – Arlena di Castro: Poggio Civitella visto dalla SP 14 Caninese (i).

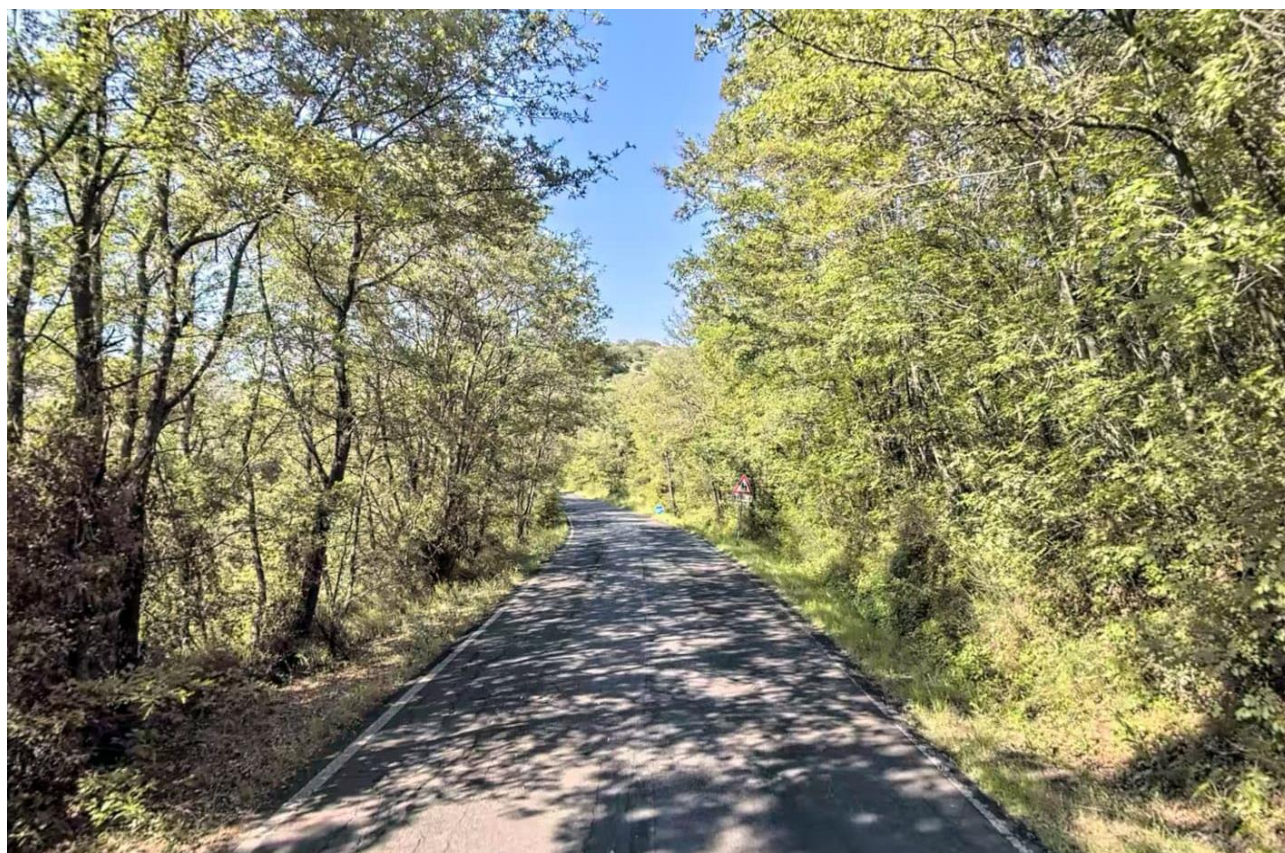


Fig. 109 – Arlena di Castro: attraversamento in un bosco della SP 14 Caninese in località Chiusa dei Mulini (i).



Fig. 110 – Arlena di Castro: paesaggio agro-silvo-pastorale lungo la SP 14 Caninese in località Chiusa dei Mulini (i).



Fig. 111 – Arlena di Castro: località la Banditella, appezzamento coltivato a olivo lungo la SP 14 Caninese.



Fig. 112 – Toscana: paesaggio agro-silvo-pastorale presso il Santuario di S. Maria del Cerro in località Macchia Riserva (i).



Fig. 113 – Toscana: località Pian di Vico, fosso di Pian di Vico con resti di una struttura muraria (ponte?).



Fig. 114 – Toscana: località Pian di Vico, vallecchia del fosso di Pian di Vico.



Fig. 115 – Toscana: paesaggio agro-pastorale in località Pian di Vico.



Fig. 116 – Toscana: paesaggio agro-silvo-pastorale in località Pian di Vico (m).



Fig. 117 – Toscana: campi coltivati in località Pian di Vico (m).



Fig. 118 – Arlena di Castro: paesaggio agro-silvo-pastorale in località Pian di Vico, nei pressi del fosso Arrone (i).



Fig. 119 – Toscana: paesaggio agro-pastorale in località Pian di Vico (i).



Fig. 120 – Toscana: azienda agricola e casali in località Pian di Vico (m).



Fig. 121 – Toscana: azienda agricola e casali in località Pian di Vico.



Fig. 122 – Toscana: paesaggio agro-pastorale in località Pian di Vico.



Fig. 123 – Toscana: vallecchia del fosso di Pian di Vico.



Fig. 124 – Toscana: paesaggio agro-pastorale in località Pian di Vico (i).

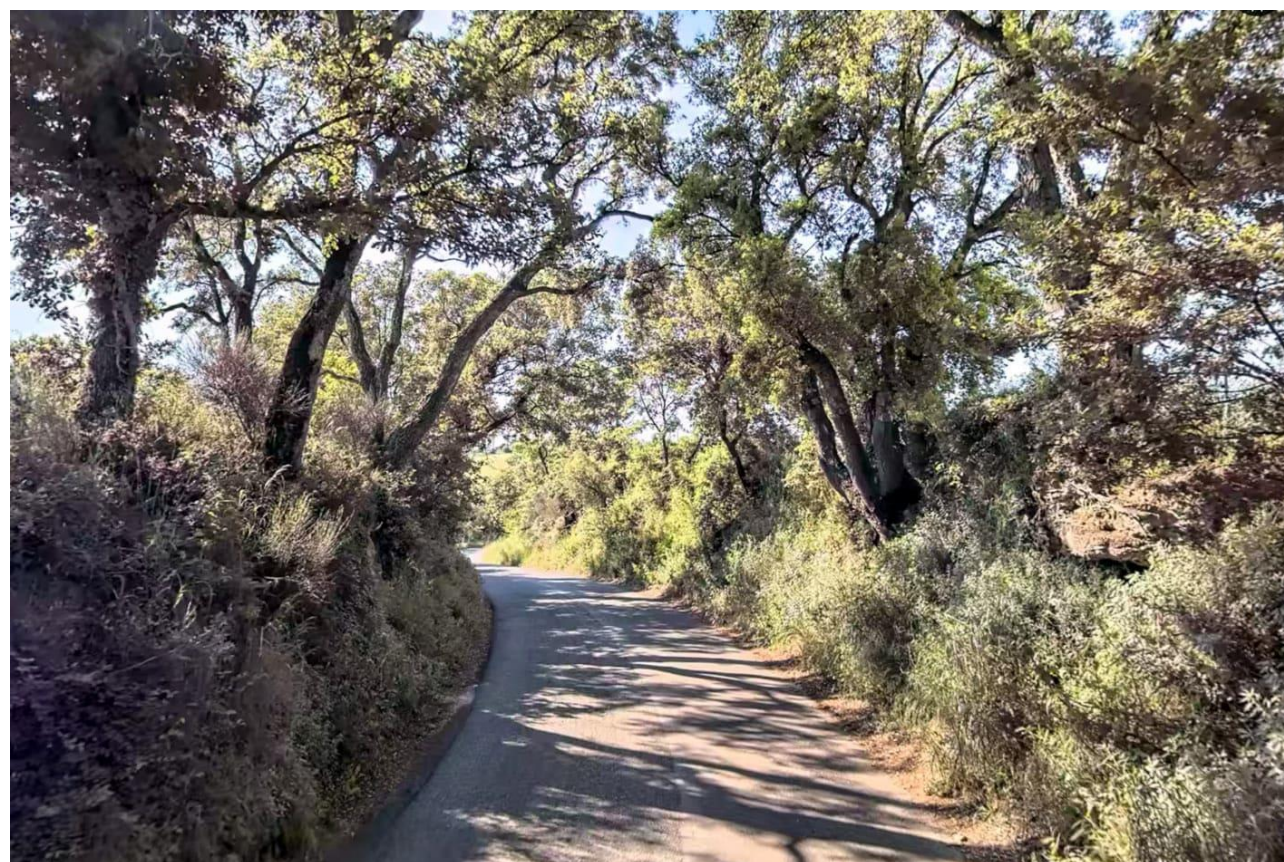


Fig. 125 – Toscana: attraversamento in boschetto della strada nei pressi del fosso Pian di Vico (i).



Fig. 126 – Toscana: paesaggio agro-pastorale in località Comunelle, sullo sfondo i boschi di Macchia Riserva (i).



Fig. 127 – Toscana: coltivazioni estensiva di cereali in località Comunella, in primo piano muretti a secco di delimitazione dei campi con la strada (i).



Fig. 128 – Toscana: paesaggio agro-silvo-pastorale lungo la SP13 in località Piana Ittari, veduta sulla vallecola del fosso Capecchio e i boschi della Macchia Riserva sul crinale (i).

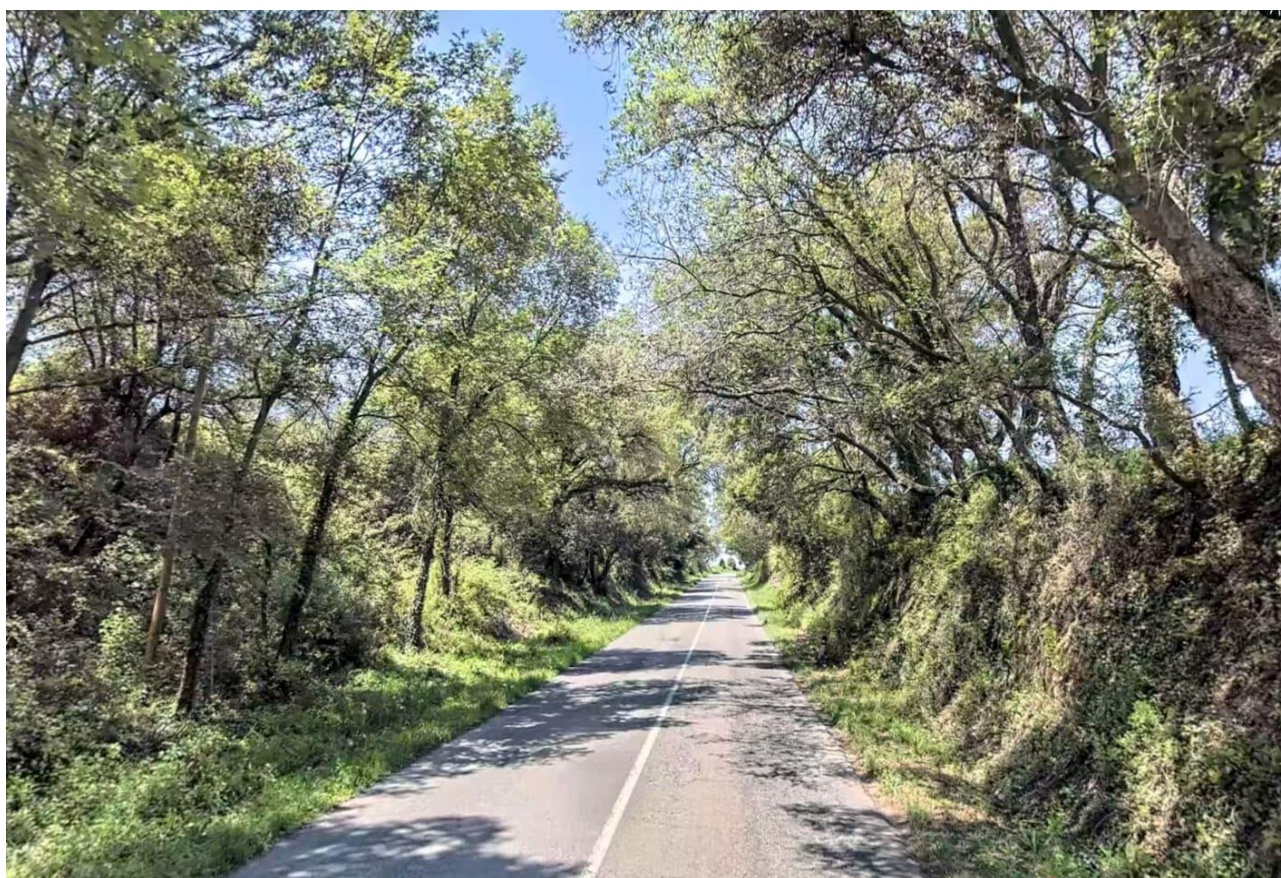


Fig. 129 – Toscana: paesaggio agro-silvo-pastorale lungo la SP13 in località Piana Ittari, presso il fosso Capecchio (i).



Fig. 130 – Toscana: paesaggio agro-silvo-pastorale lungo la SP13 in località Mandria Consali, sullo sfondo i boschi della Macchia Riserva (i).



Fig. 131 – Toscana: paesaggio agro-silvo-pastorale lungo la SP13 in località Mandria Paoletti, all’orizzonte sono visibili i Monti Volsini e il centro di Montefiascone (i).



Fig. 132 – Toscana: paesaggio agro-silvo-pastorale lungo la SP13 in località Pantalla, con struttura agricola moderna (i).



Fig. 133 – Toscana: paesaggio agro-silvo-pastorale lungo la SP13 presso Casale Quaglia, con struttura rurale storica (i).



Fig. 134 – Toscana: paesaggio agro-silvo-pastorale lungo la SP13 presso Casale Bello (i).



Fig. 135 – Piansano: paesaggio agro-pastorale lungo la SP13 in località Trespione, con veduta sulla vallecchia del fosso Santinaccia.



Fig. 136 – Toscana: veduta satellitare delle vallecole in località Mandria Casaletto (g).



Fig. 137 – Toscana: paesaggio agro-pastorale in località le Catafecce, con coltivazioni estensiva di cereali (i).



Fig. 138 – Toscana: veduta satellitare della località le Catafecce, in cui è evidente il rapporto dell’insediamento con il contesto in epoche diverse: in alto casale di bonifica senza recinzioni, in basso villa moderna chiusa da alte siepi (i).



Fig. 139 – Toscana: paesaggio agro-pastorale in località Poggio della del Diavolo.

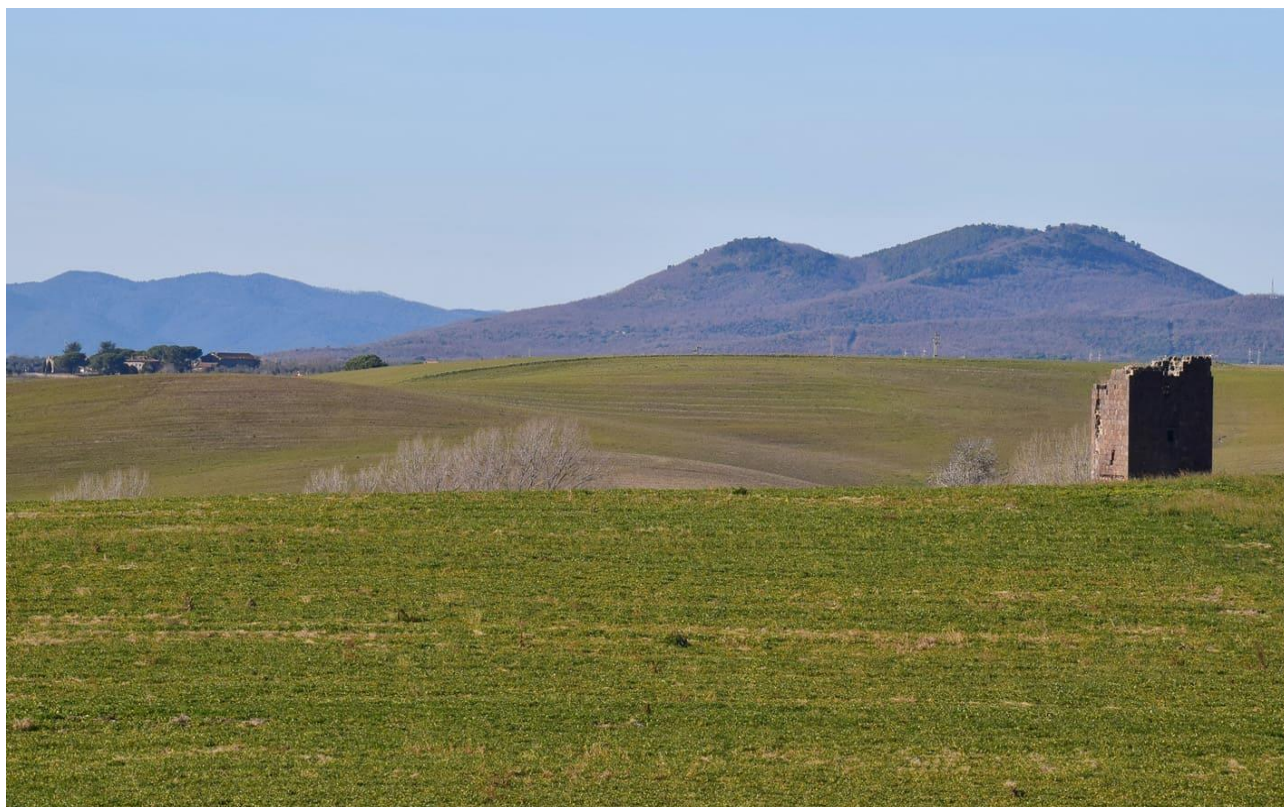


Fig. 140 – Toscana: veduta della torre medievale di Castel d’Arunte, sullo sfondo il Monte Canino (m).



Fig. 141 – Toscana: veduta della torre medievale di Castel d’Arunte, sullo sfondo i Monti Volsini con il centro abitato di Montefiascone (m).



Fig. 142 – Toscana: località Poggio della Ginestra (i).



Fig. 143 – Toscana: località Poggio della Ginestra, ovini al pascolo con Monte Canino sullo sfondo (i).



Fig. 144 – Toscana: località Poggio della Ginestra, insediamento rupestre.



Fig. 145 – Toscana: paesaggio agro-silvo-pastorale in località Poggio della Ginestra, vigneti (i).



Fig. 146 – Toscana: veduta satellitare della località Pianaccio del Municipio, in cui è evidente il sistema agrario della bonifica integrale (m).



Fig. 147 – Toscana: paesaggio agro-pastorale lungo la SP4 Dogana, all'altezza della località Pianaccia del Municipio (i).



Fig. 148 – Toscana: paesaggio agro-pastorale lungo la SP4 Dogana, all'altezza della località Tre Sughere (i).



Fig. 149 – Toscana: paesaggio agro-pastorale lungo la SP4 Dogana, all'altezza della località Formiconcino (i).



Fig. 150 – Toscana: paesaggio agro-pastorale in località Formicone, sullo sfondo si può scorgere il mare.



Fig. 151 – Toscana: veduta verso nord del paesaggio agro-pastorale in località Formicone.



Fig. 152 – Toscana: veduta verso ovest del paesaggio agro-pastorale in località Formicone, in basso la valle del torrente Arrone e sullo sfondo il monte Canino e le alture già in Toscana.



Fig. 153 – Toscana: veduta aerea del paesaggio agro-silvo-pastorale in località Formicone.



Fig. 154 – Toscana: paesaggio agro-silvo-pastorale in località Formicone (m).



Fig. 155 – Toscana: veduta aerea del paesaggio agro-silvo-pastorale delle località Poggio dell'Oro, Quarto della Capanna e Cerqua Bella.



Fig. 156 – Toscana: veduta aerea del paesaggio agro-silvo-pastorale delle località Poggio dell’Oro e Cerqua Bella, con impianto fotovoltaico.



Fig. 157– Toscana: strada Doganale di Castel Ghezzo, tratto con pavimentazione storica.



Fig. 158– Toscana: veduta aerea del paesaggio agro-silvo-pastorale in località Castel Ghezzo.



Fig. 159– Toscana: sito di Castel Ghezzo.



Fig. 160– Toscana: veduta aerea del paesaggio agro-silvo-pastorale in località Castel Ghezzo verso il torrente Arrone.



Fig. 161– Toscana: veduta aerea del paesaggio agro-silvo-pastorale lungo la strada Doganale di Castel Ghezzo.



Fig. 162 – Toscana: veduta aerea del paesaggio agro-silvo-pastorale in località Mariofana, in basso il centro agricolo San Paolo e sullo sfondo le pianure costiere.



Fig. 163 – Toscana: campi ad erba in località Poggio Martino (*m*).



Fig. 164 – Toscana: paesaggio agro-pastorale lungo la SP4 Dogana, all'altezza della località Poggio Martino (i).



Fig. 165 – Toscana: paesaggio agro-silvo-pastorale lungo la SP4 Dogana, vallecchia di fosso Bufalino (i).



Fig. 166 – Toscana: paesaggio agro-pastorale lungo la SP4 Dogana, all'altezza della località Poggio Martino (i).



Fig. 167 – Toscana: paesaggio agro-pastorale in località Poggio Martino.



Fig. 168 – Toscana: paesaggio agro-silvo-pastorale lungo la SP4 Dogana in località Poggio Martino, sullo sfondo il monte Canino (i).



Fig. 169 – Toscana: paesaggio agro-silvo-pastorale lungo la SP4 Dogana, veduta della vallecola di un affluente del torrente Arrone nei pressi del Guado dell'Olmo (i).



Fig. 170 – Montalto di Castro: veduta aerea del paesaggio agro-silvo-pastorale in Mandria Nuova.



Fig. 171 – Toscana: veduta aerea della località Poggio Martino attraversata dalla SP4 Dogana, sullo sfondo è visibile la piana costiera.



Fig. 172 – Toscana: paesaggio agro-silvo-pastorale lungo la SP4 Dogana in località Marafana (i).

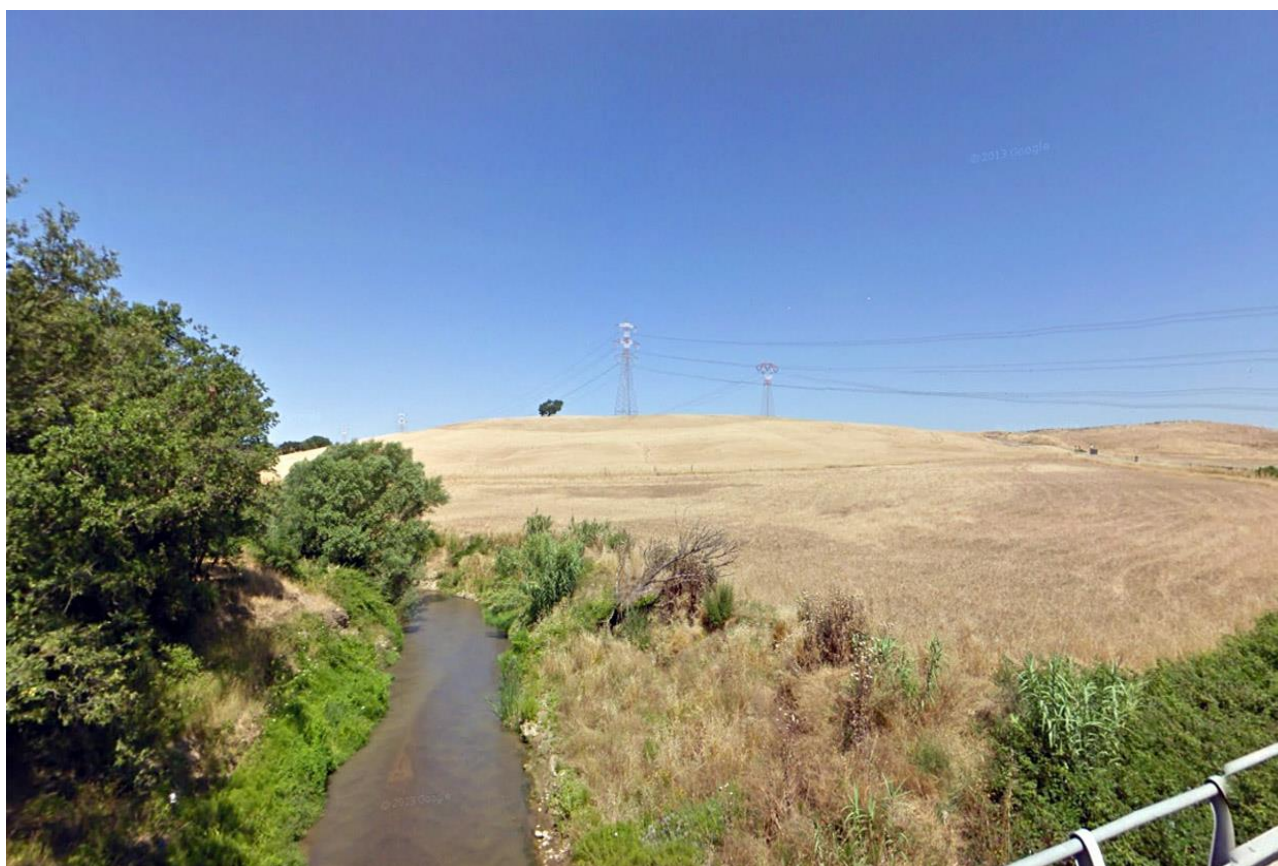


Fig. 173 – Toscana: paesaggio agro-silvo-pastorale lungo la SP4 Dogana, torrente Arrone all'altezza del Guado dell'Olmo (i).



Fig. 174 – Montalto di Castro: paesaggio agro-silvo-pastorale lungo la SP4 Dogana, all'altezza del Guado dell'Olmo (g).

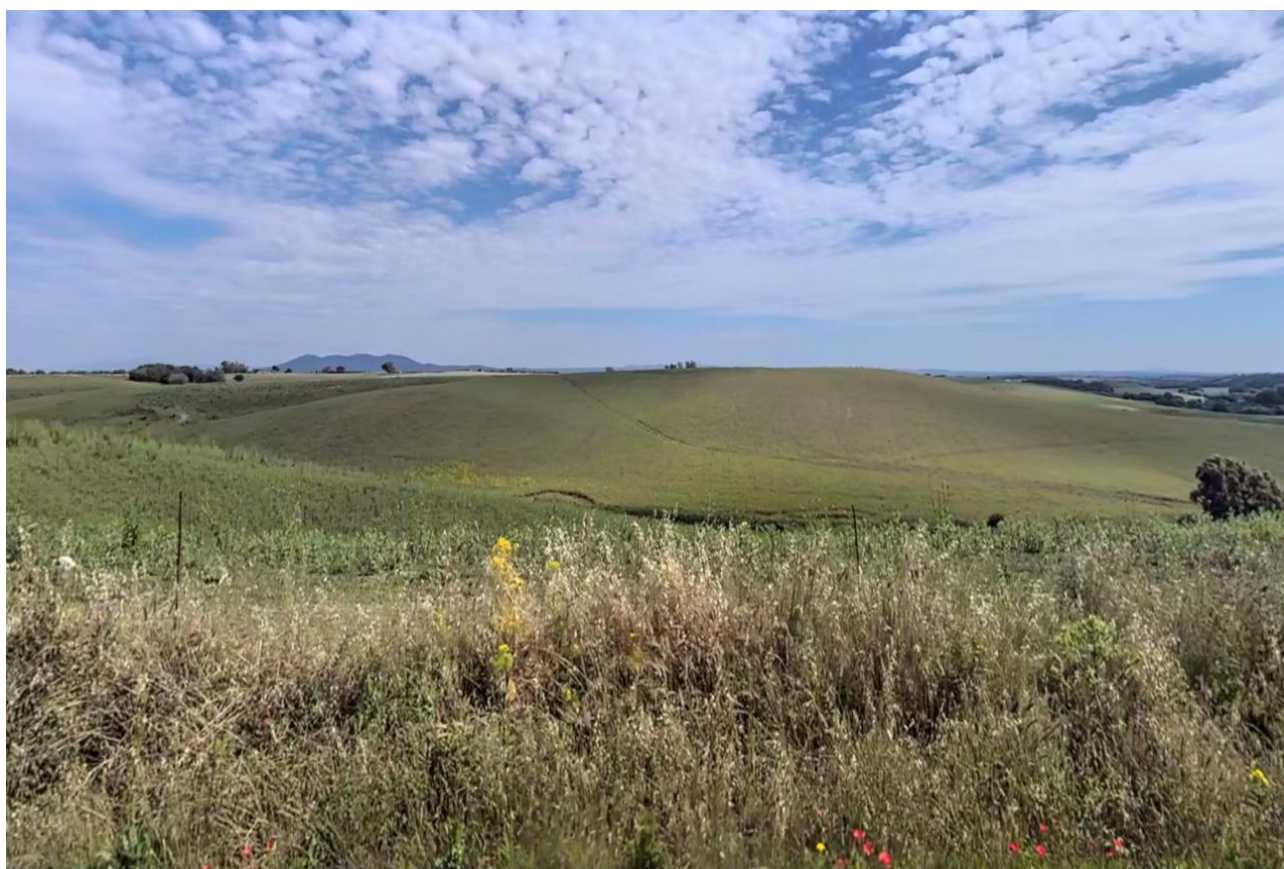


Fig. 175 – Montalto di Castro: paesaggio agro-silvo-pastorale lungo la SP4 Dogana altezza delle località Poggio Martino e Tenuta Giovanna.



Fig. 176– Montalto di Castro: paesaggio agro-silvo-pastorale lungo la SP4 Dogana altezza delle località Poggio Martino e Tenuta Giovanna.



Fig. 177 – Montalto di Castro: paesaggio agro-silvo-pastorale lungo la SP4 Dogana altezza delle località Poggio Martino e Tenuta Giovanna. con ovini al pascolo (i).



Fig. 178 – Montalto di Castro: paesaggio agro-silvo-pastorale lungo la SP4 Dogana, sullo sfondo il monte Canino (i).



Fig. 179 – Montalto di Castro: paesaggio agro-pastorale in località Vaccareccia (g).



Fig. 180 – Montalto di Castro: paesaggio agro-pastorale in località Vaccareccia (g).



Fig. 181 – Montalto di Castro: paesaggio agro-pastorale in località Guinzabella.



Fig. 182 – Montalto di Castro: paesaggio agro-pastorale in località Guinzabella.



Fig. 183 – Canino: paesaggio agro-pastorale in località Mandria Nuova, oltre la valle del torrente Arrone si erge il casale costruito sui resti di Castel Ghezzeo.



Fig. 184 – Canino: paesaggio agro-pastorale in località Mandria Nuova nei pressi del bosco la Piscina e poggio Martinello, sullo sfondo le colline in località Formicone.



Fig. 185 – Canino: veduta aerea dell'impianto fotovoltaico in località Poggio la Fame, in basso a sinistra il bosco la Piscina.



Fig. 186 – Canino: veduta aerea del paesaggio agro-silvo-pastorale in località il Madrione, in alto a sinistra si scorge l'impianto fotovoltaico in località Poggio la Fame.



Fig. 187 – Canino: precettoria di S. Giovanni Battista della Sugherella.



Fig. 188 – Canino: fontanile presso la precettoria di S. Giovanni Battista della Sugherella.



Fig. 189 – Canino: essiccatoi per tabacco in località Sugherella.



Fig. 190.1 – Toscana: insediamento romano in località Formiconcino scoperto nel 2022.



Fig. 190.2 – Toscana: paesaggio agro-silvo-pastorale in località Formiconcino.



Fig. 190.3 – Toscana: paesaggio agro-silvo-pastorale in località Formiconcino.



Fig. 191 – Montalto di Castro: paesaggio agro-silvo-pastorale lungo la SR 312 Castrense, in località Campo Morto nei pressi degli Archi di Pontecchio.



Fig. 192 – Montalto di Castro: paesaggio agro-silvo-pastorale lungo la SR 312 Castrense, in località Campo Morto nei pressi degli Archi di Pontecchio.



Fig. 193 – Montalto di Castro: paesaggio agro-pastorale lungo la SR 312 Castrense in località Campo Morto (ij).



Fig. 194 – Montalto di Castro: veduta aerea della località Campo Morto.



Fig. 195 – Montalto di Castro: veduta aerea della località Campo Morto - Tenuta Giovanna.



Fig. 196 – Montalto di Castro - Tarquinia: veduta aerea della Strada statale Aurelia (SS.1) in corrispondenza del passaggio sul torrente Arrone.



Fig. 197 – Tarquinia: paesaggio agro-pastorale lungo la SS 1 Aurelia, in località Pian d’Arcione con casale della bonifica (i).



Fig. 198 – Tarquinia: veduta aerea della località Pian d’Arcione, La Roccaccia di Tarquinia sullo sfondo.



Fig. 199 – Tarquinia: veduta aerea della località Pian d’Arcione, attraversata dal torrente Arrone.



Fig. 200 – Tarquinia: veduta aerea della località Pian d'Arcione, attraversata dal torrente Arrone.



Fig. 201 – Tarquinia: casale di bonifica nei pressi dall SS 1 Aurelia, in località Pian d'Arcione.



Fig. 202 – Tarquinia: paesaggio agro-silvo-pastorale in località Pian d’Arcione.



Fig. 203 – Tarquinia: paesaggio agro-pastorale in località Pian d’Arcione (m).



Fig. 204 – Tarquinia: paesaggio agro-pastorale in località Pian d’Arcione.



Fig. 205 – Tarquinia: paesaggio agro-pastorale in località Pian d’Arcione solcato dal torrente Arrone, oltre la vegetazione ripariale si scorgono i campi località Campo Morto.



Fig. 206 – Tarquinia: fontanile in località Pian d’Arcione in prossimità del torrente Arrone.



Fig. 207 – Tarquinia: località Pian d’Arcione: creazione di nuovi paesaggi mediante pinatagioni di nuove colture.



Fig. 208 – Tarquinia: paesaggio agro-pastorale in località Pian d’Arcione: casale di bonifica.



Fig. 209 – Tarquinia: paesaggio agro-pastorale in località Pian d’Arcione: recinzioni tipiche della zona.

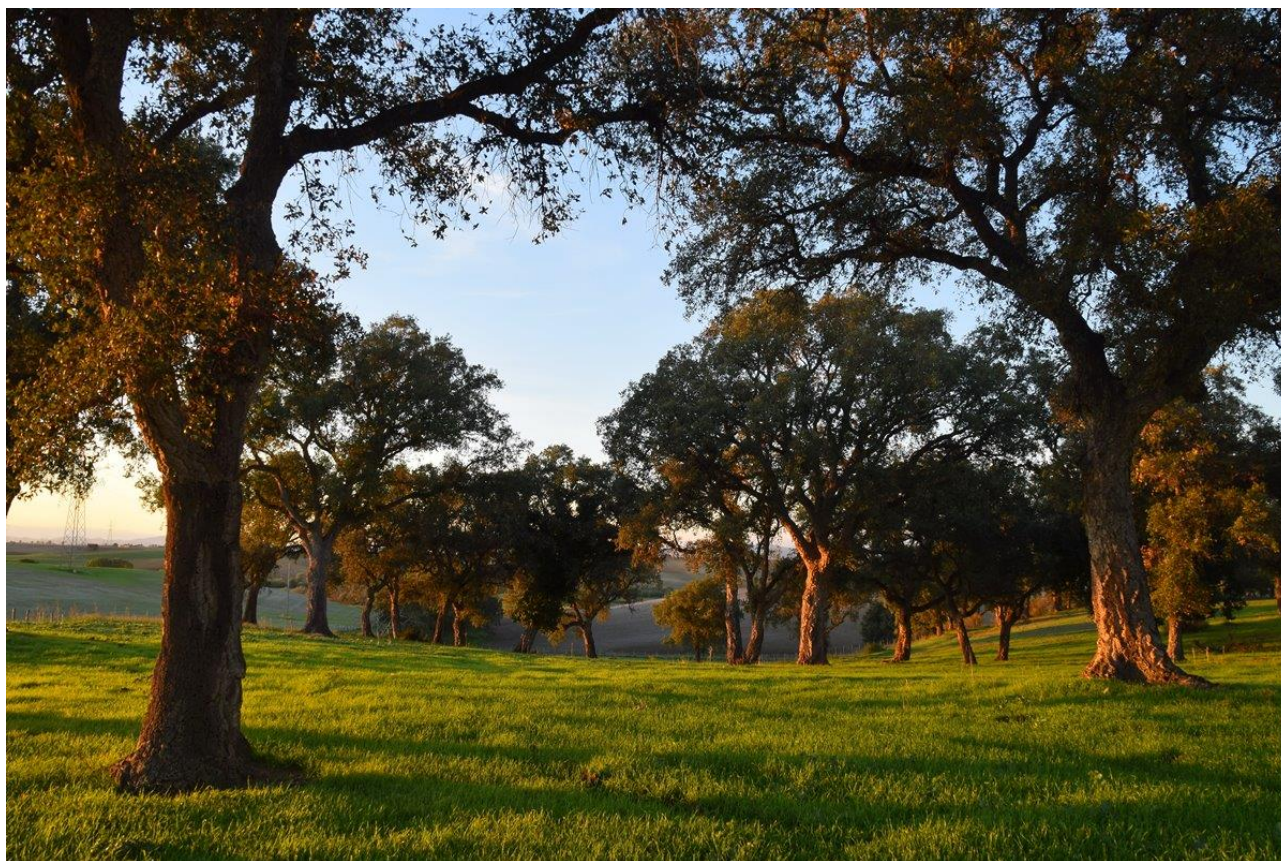


Fig. 210 – Tarquinia: sughereta in località Macchia di Pian d’Arcione (m).

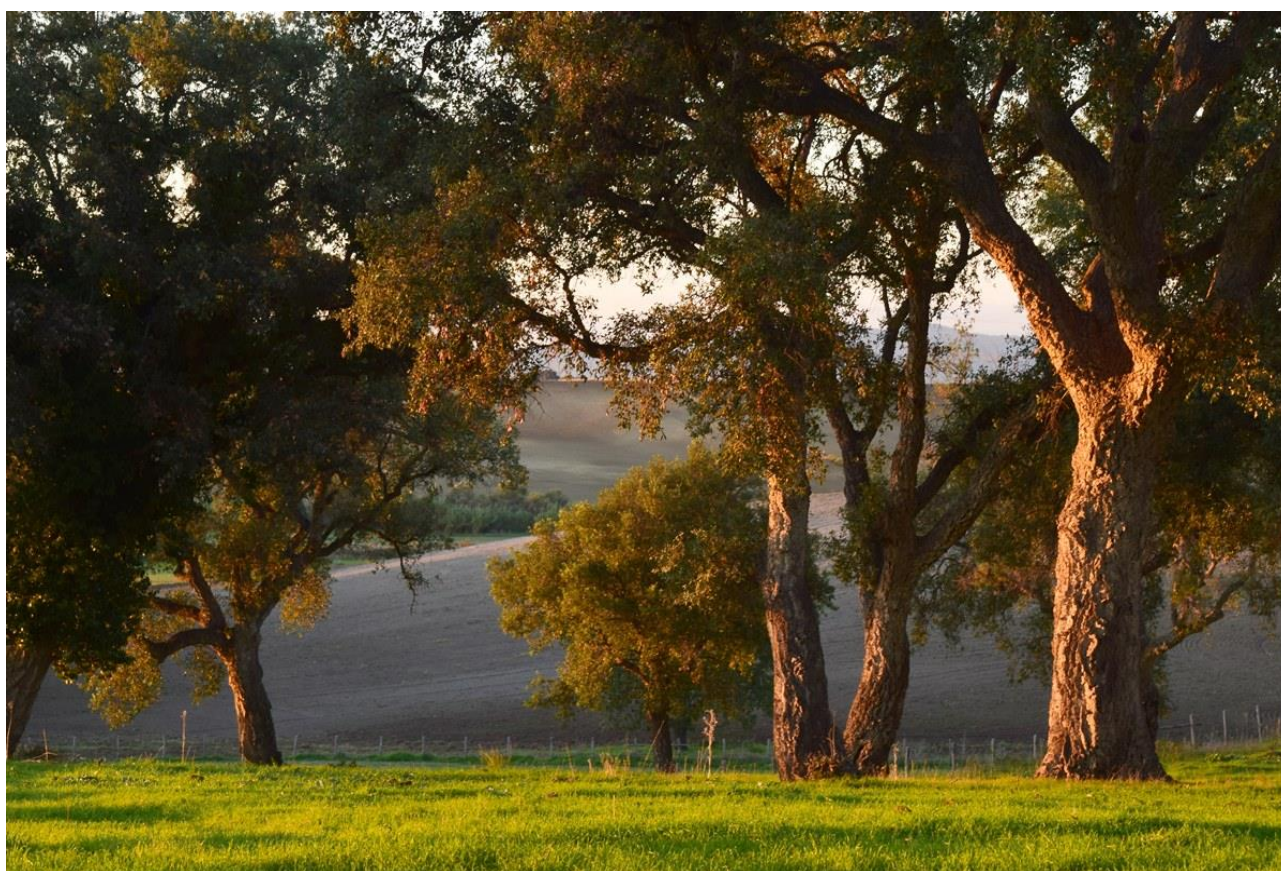


Fig. 212 – Tarquinia: sughereta in località Macchia di Pian d’Arcione (m).



Fig. 213 – Tarquinia: paesaggio agro-pastorale in località Macchia di Pian d’Arcione solcato dal torrente Arrone.



Fig. 214 – Tarquinia: paesaggio agro-pastorale in località Macchia di Pian d’Arcione con affluente dell’Arrone.



Fig. 215 – Tarquinia: paesaggio agro-pastorale tagliato dalla SS 1 Aurelia, in località Bosco delle Cavalline.



Fig. 216 – Tarquinia: paesaggio agro-pastorale in località Bosco delle Cavalline- Piana di San Pietro, si scorge il mare sullo sfondo.



Fig. 217 – Tarquinia: veduta aerea della SS1 Aurelia in località Bosco delle Cavalline- Piana di San Pietro.



Fig. 218 – Tarquinia: paesaggio agro-pastorale in località Valfragida.



Fig. 219 – Tarquinia: paesaggio agro-pastorale in località Selvaccia – Lestra dell'Ospedale.



Fig. 220 – Tarquinia: paesaggio agro-pastorale in località Selvaccia – Lestra dell'Ospedale.



Fig. 221 –Tarquinia: veduta aerea della località Bosco delle Cavalline - Lestra dell'Ospedale.



Fig. 222 –Tarquinia: veduta aerea della località Selvaccio - Lestra dell'Ospedale.



Fig. 223 – Tarquinia: paesaggio agro-pastorale in località Selciatella, solcato dal fosso del Cazzatello.



Fig. 224 – Tarquinia: paesaggio agro-pastorale in località Bosco delle Cavalline.



Fig. 225 – Tarquinia: paesaggio agro-pastorale in località Forca di Parma, casale di bonifica (g).



Fig. 226 – Tarquinia: paesaggio agro-pastorale in località Forca di Parma, con vigneti e casale di bonifica.



Fig. 227 – Tarquinia: paesaggio agro-pastorale in località Selciatella (g).



Fig. 228– Tarquinia: paesaggio agro-pastorale in località Selciatella – Ciambuscheto (g).



Fig. 229 – Tarquinia: paesaggio agro-pastorale in località Forca di Parma.



Fig. 230 – Tarquinia: paesaggio agro-silvo-pastorale in località Selciatella, solcato dal fosso del Cazzatello.



Fig. 231 – Tarquinia: paesaggio agro-silvo-pastorale in località Selciatella.



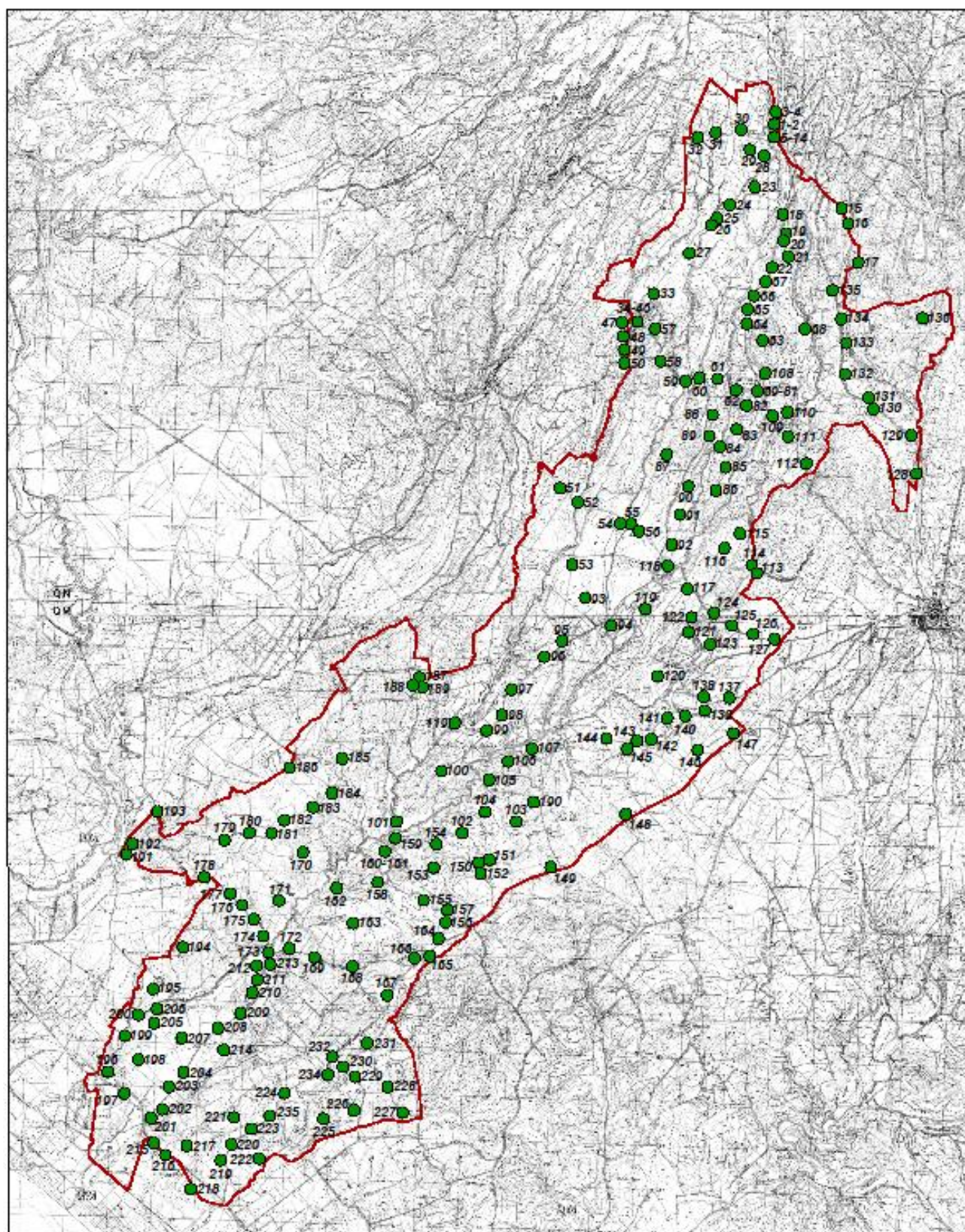
Fig. 232 – Tarquinia: paesaggio agro-pastorale in località Selciatella, casale di bonifica.



Fig. 234 – Tarquinia: paesaggio agro-pastorale in località Selciatella, casale di bonifica e vigneti.



Fig. 235 – Tarquinia: paesaggio agro-pastorale in località Selvaccia – Lestra dell’Ospedale.



● Punti di presa fotografici

FONTI

Dove non specificato le foto sono frutto di campagne fotografiche di personale tecnico della soprintendenza, quelle aeree sono riprese da volo con CC in data 30.11.2021. Altre fonti fotografiche sono indicate con le seguenti sigle: *(a)* <https://www.ammappalitalia.it/>; *(b)* <https://www.3bmeteo.com>; *(g)* Google Earth; *(i)* Open Street Map; *(m)* Adrian Moss; *(p)* sito istituzionale del Comune di Piansano; *(t)* <https://www.tusciaup.com>.