

Specifiche tecnico-funzionali per l'implementazione in Sigma del Piano di attuazione della garanzia giovani

*Proposta di Protocollo con le Regioni per la raccolta dei dati di monitoraggio e
rendicontazione ed altre funzionalità da implementare nell'ambito del sistema*

Contenuti

1	Introduzione	3
1.1	Premessa	3
1.2	Intervento del Ministero del Lavoro per l'attuazione della Garanzia Giovani e Sistema informativo per il monitoraggio e la rendicontazione.....	3
1.3	Misure previste	4
1.4	Anagrafica e struttura Intervento	5
1.5	Definizione e codifica del progetto/operazione	6
2	Protocollo - tracciati dati di monitoraggio-rendicontazione.....	7
2.1	Premessa	7
2.2	Modello semplificato entità-relazioni	9
2.3	Tracciati informativi	10
2.3.1	Dati di Monitoraggio.....	11
2.3.2	Tracciato "Spese" (<i>Linea unitaria di rendicontazione a costi standard</i>).....	17
2.3.3	Tracciato "Mandati"	19
2.3.4	Tracciato "Documenti Elettronici"	20
2.4	Tracciato Destinatari ed attuatori.....	22
2.4.1	Destinatari diretti	22
2.4.2	Erogatori/promotori (tracciato soggetti correlati).....	24
2.4.3	Esempio di codifica Progetti.....	25
2.5	Tabelle dei dati di contesto	25
2.5.1	Tabella "Fonte"	25
2.5.2	Tabella "Tipologia procedure attivazione"	25
2.5.3	Tabella "TIPOLOGIE MISURA"	26
2.5.4	Tabella di contesto "multidimensionale" dei costi unitari	26
3	Ipotesi tecniche di modalità di trasmissione.....	28
3.1	Modalità text-file o excel.....	28
3.2	Modalità web-services	28
5	Altre sezioni e argomenti da approfondire	30

1 Introduzione

1.1 Premessa

Il presente documento si articola nelle principali sezioni:

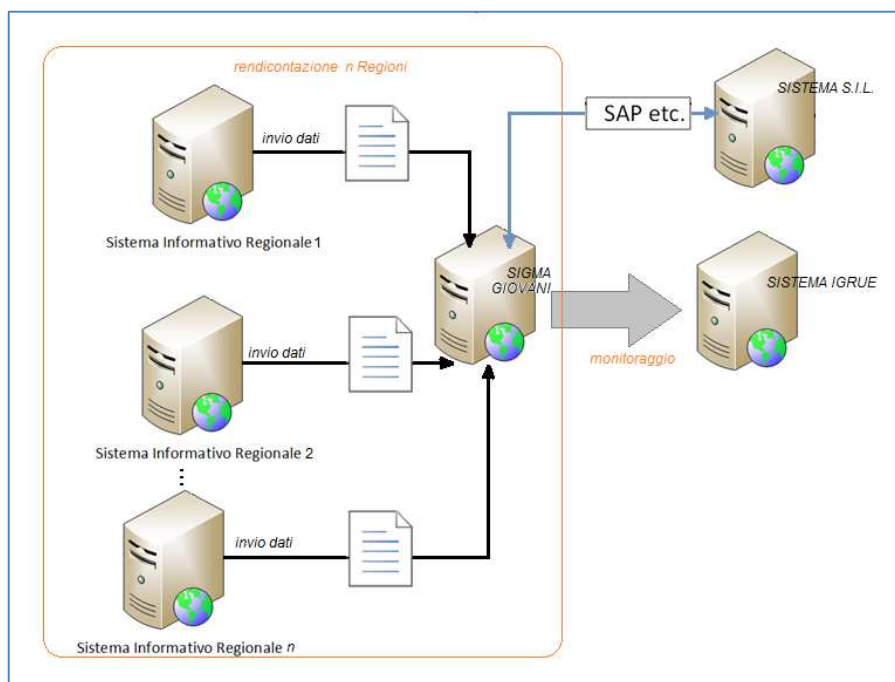
- Funzionalità per il censimento a sistema dell'intervento e delle dotazioni per Organismo e Misura, ai fini della classificazione dei progetti finalizzati all'attuazione del piano
- Protocollo - Tracciati dei flussi informativi ai fini della rendicontazione/monitoraggio.
- Ipotesi di modalità tecniche di colloquio e trasmissione dei dati (file txt o excel; web services).

1.2 Intervento del Ministero del Lavoro per l'attuazione della Garanzia Giovani e Sistema informativo per il monitoraggio e la rendicontazione

Il sistema informativo *SIGMA* prevede di convogliare ai fini del monitoraggio e della rendicontazione i dati procedurali e finanziari provenienti dai sistemi locali/regionali, ai fini di:

- consentire la rendicontazione delle spese sostenute dalle Regioni che attueranno le misure previste nell'ambito del Piano Giovani
- consentire il monitoraggio unico dell'intervento verso IGRUE
- consentire reportistiche e valutazioni dei dati e degli indicatori.

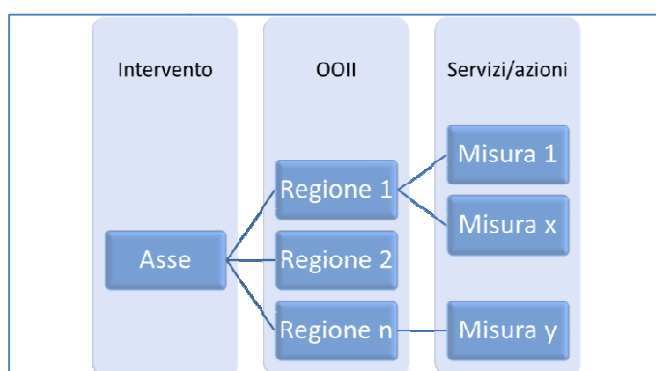
Lo scenario in cui si collocherà il *SIGMA* è schematizzato di seguito:



Ai fini del censimento a sistema dell'Intervento nel suo complesso e del finanziamento delle varie misure (anche per le reportistiche successive di controllo su disponibilità per misura e così via), il programma sarà così articolato:

- Un asse, ed n misure/azioni (corrispondenti - ai fini del sistema - alle schede misura)
- Finanziato con circa 567M€ fondi YEI, 567M€ fondi FSE, ed una quota di cofinanziamento nazionale da definire ulteriormente.

Le regioni sono Organismi Intermedi, e - secondo le convenzioni in via di definizione - promuovono l'attuazione con la dotazione assegnata e - dal punto di vista di cassa - con gli anticipi comunitari che riceveranno; realizzeranno avvisi/bandi/affidamenti, effettueranno controlli di primo livello, rendicontazione.



In termini di censimento della struttura dell'intervento e distribuzione delle dotazioni a sistema, bisogna condividere la gerarchia logica:

- Asse → OOII → Misura/servizi, oppure
- Asse → Misura/servizi → OOII

Si ipotizza che nella distribuzione delle dotazioni complessive del programma a sistema potranno essere registrate le dotazioni complessive per Misura e successivamente assegnate agli OOII regionali in base alle dotazioni regione/misura, come da convenzioni in corso di stipula.

1.3 Misure previste

Misure
1. Accoglienza, presa in carico e orientamento
2. Formazione
3. Accompagnamento al lavoro
4. Apprendistato
5. Tirocinio extra-curriculare, anche in mobilità geografica
6. Servizio civile

7. Sostegno all'autoimpiego e all'autoimprenditorialità
8. Mobilità professionale transnazionale e territoriale
9. Bonus occupazionale (possibile coinvolgimento dell'INPS, a valere sulla dotazione regionale)

Il costo standard di ciascun servizio (schede misura) varia per Regione, ed alcune Regioni non hanno definito un costo standard; adoteranno un U.C.S. nazionale dato da una media ponderata degli altri.

Si individuano **destinatari** dei servizi previsti dal Piano Garanzia Giovani (le 9 Misure appunto) e soggetti **erogatori** (accreditati, autorizzati).

Si precisa che ai fini del monitoraggio in coerenza con le caratteristiche della raccomandazione sulla YG e in applicazione dei relativi Regolamenti saranno considerate come misure erogate solo quelle diverse dal l'orientamento e dall'accompagnamento al lavoro.

1.4 Anagrafica e struttura Intervento

Il sistema dovrà prevedere in termini di sezioni del SIGMA tutti i vari livelli del workflow di gestione, monitoraggio rendicontazione e certificazione dell'intervento, come sinteticamente prospettato in figura 1.

Tuttavia il presente documento si focalizza sugli aspetti di raccolta dei dati finalizzati al monitoraggio ed alla rendicontazione da parte delle Regioni, relativi ai singoli interventi realizzati a favore dei singoli destinatari. Ulteriori approfondimenti su controlli, certificazione, audit andranno elaborati successivamente, anche sulla base delle indicazioni che perverranno dal Ministero dell'Economia e Finanze sui Sistemi di gestione e Controllo.

Le schede/tracciati riportano, nei limiti del possibile i dati usualmente già richiesti alle Regioni dal protocollo IGRUE attuale, e dal Piano Garanzia Giovani per le specifiche sezioni della linea di rendicontazione unitaria.

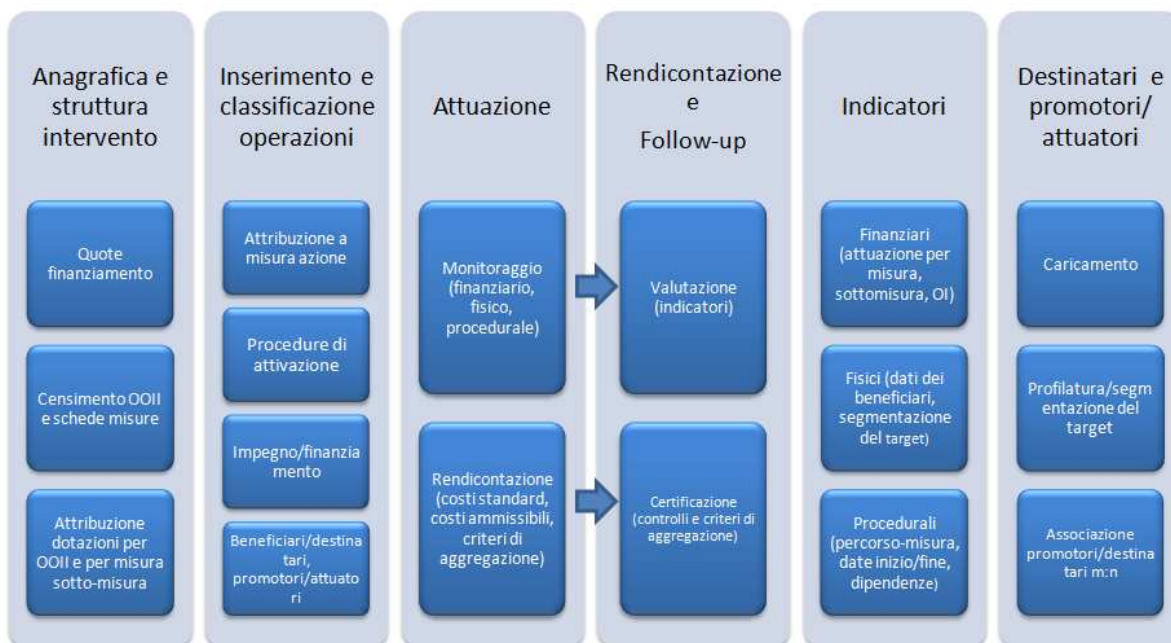


Figura 1 – Vista sinottica delle macrosezioni previste

1.5 Definizione e codifica del progetto/operazione

Relativamente all'identificazione dell'unità progettuale, necessaria e piuttosto difficoltosa, si ipotizzano tre livelli di possibile granularità da condividere preliminarmente, prima di poter specificare compiutamente le informazioni del progetto:

1. Ai fini del sistema di monitoraggio e rendicontazione l'intervento unitario potrebbe essere rappresentato dal binomio Regione-Misura; ne consegue in questo caso che i "progetti" sono in numero più circoscritto, ma le informazioni dei destinatari e degli attuatori sono molteplici e legate m:n al progetto.
2. Oppure ai fini del sistema, per "intervento" si intende invece una misura o pacchetto integrato di misure rivolte a uno o più giovani, riconducibile a un unico soggetto attuatore. Ad esempio, nel caso in cui l'OI si avvalga di un ente terzo per l'attuazione di azioni di formazione o tirocini, tutte le azioni a questo affidate configurano un unico "intervento progettuale".
3. O infine ogni azione realizzata a favore di un singolo destinatario (inclusa tipologia di misura, costo standard etc.) si configura come un progetto: questa è la situazione a massima granularità progettuale.

La scelta di una delle tre opzioni sarà attuata in coerenza con quanto emergerà al tavolo sul Monitoraggio del Ministero dell'Economia e Finanze.

In base alla scelta di cui sopra possono variare le informazioni da trasmettere per il progetto. Le informazioni minime previste da trasmettere per il progetto (a prescindere dalla scelta sulla granularità di cui sopra) saranno:

- Codice locale progetto (ID Progetto)
- Titolo Progetto (obbligatorio per l'IGRUE)
- CUP
- Asse (è l'unico Asse del PO, nel caso del PON Giovani e potrà essere quindi una codifica implicita ai fini della trasmissione ad IGRUE)
- Misura
- Collegamento al Soggetto promotore/attuatore

La scelta prospettata in precedenza sulla molteplicità dei progetti determina ad esempio come conseguenza di dover richiedere un CUP per Regione/Misura, oppure fino al livello dell'attuatore o infine un numero di CUP a livello del destinatario.

2 Protocollo - tracciati dati di monitoraggio-rendicontazione

2.1 Premessa

Il documento illustra i tracciati per i file logici da trasmettere.

La scelta sull'individuazione dei campi richiesti è stata effettuata mediante uno studio sulle necessità di verifica delle informazioni da parte dell'amministrazione centrale e di quelle che dovranno transitare verso il sistema nazionale di monitoraggio.

Non essendo attualmente definito un protocollo di colloquio definitivo per la nuova programmazione dei fondi 2014-2020, sono stati presi in considerazione le sezioni e i relativi campi dell'attuale protocollo di colloquio relativo ai progetti 2007-2014, ipotizzando che tale struttura non sarà comunque stravolta dal nuovo protocollo. E' tuttavia prevedibile la necessità di modificare e/o integrare i dati attualmente previsti con quelli che verranno in futuro stabiliti ed individuati dal nuovo protocollo di colloquio.

Le sezioni di dati individuati al momento sono di seguito indicati.

1. Progetti
2. Spese (*linea di rendicontazione unitaria*)
3. Mandati
4. Documenti Elettronici (collegamento tra le spese e i relativi allegati, ove previsti)
5. Indicatori
6. Procedure di attivazione
7. Anagrafica dei Progetti
8. Sezione Finanziaria (Impegni e Finanziamenti)
9. Sezione Indicatori
10. Anagrafica Soggetti Correlati : Anagrafe Comune (es. Soggetti erogatori), Destinatari Diretti

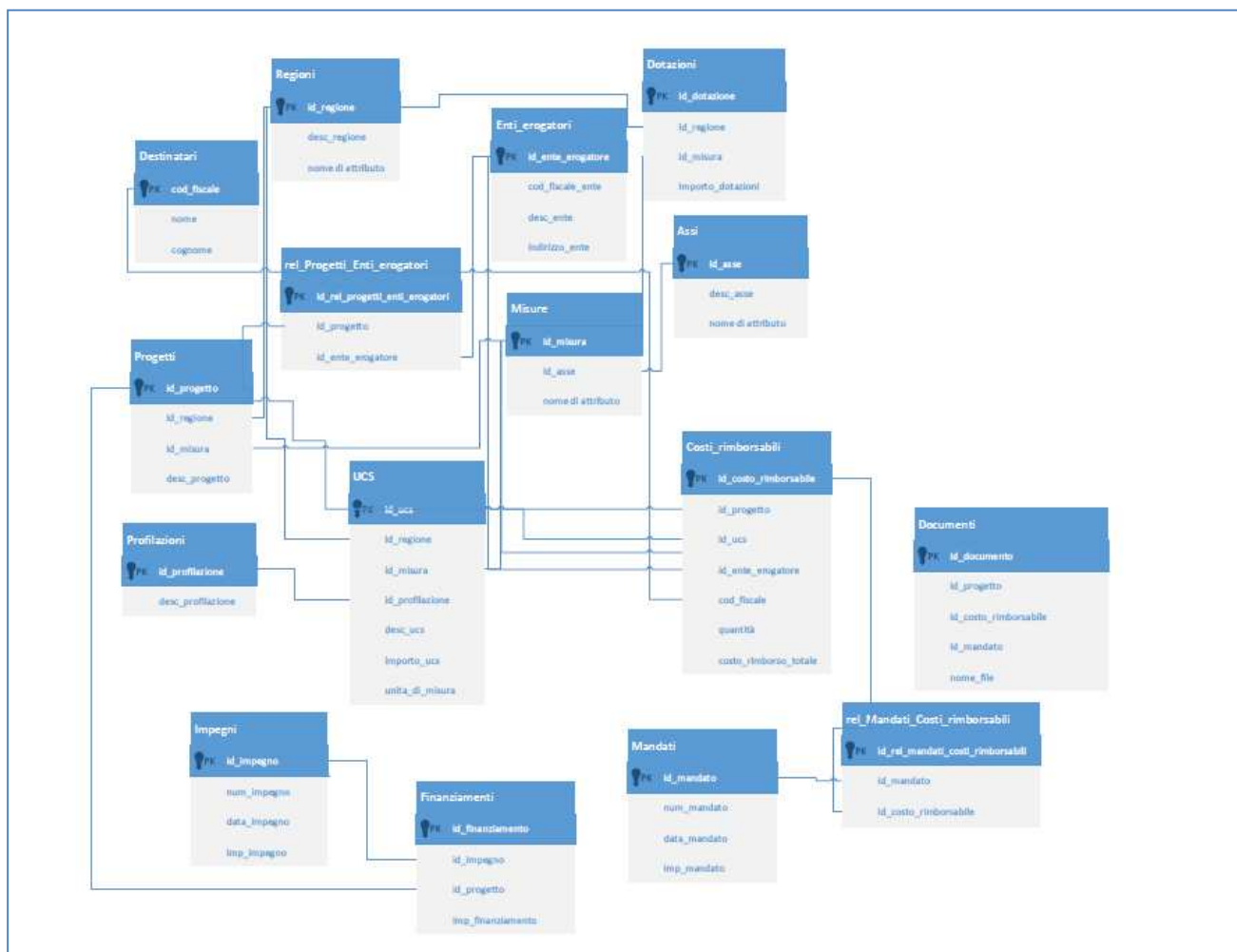
Come detto in precedenza, l'approccio è quello di prospettare il più possibile tracciati che al momento la Regione già gestisce/estrae per soddisfare ai requisiti del protocollo di monitoraggio verso IGRUE.



Inoltre è da evidenziare che comunque i dati del programma saranno da inviare ad IGRUE secondo un protocollo e delle regole analoghe a quelle attualmente previste per il protocollo unitario di monitoraggio 2007-2013 e pertanto tale scelta è propedeutica alla trasmissione dei dati al monitoraggio IGRUE.

Alcune sezioni, in particolare quelle relative alla rendicontazione di dettaglio, sono invece specifiche dell'intervento Piano Garanzia Giovani.

2.2 Modello semplificato entità-relazioni



2.3 Tracciati informativi

Ogni tracciato definisce al suo interno i dati che dovranno essere contenuti in ciascuno dei file (nome del campo, breve descrizione, obbligatorietà o meno del campo, se sia campo chiave o meno). Per il tracciato delle informazioni da trasmettere successivamente ad IGRUE, i campi sono stati mutuati dall'attuale protocollo di colloquio per la programmazione 2007-2013, i cui campi saranno verosimilmente solo parzialmente modificati per la nuova programmazione 2014-2020.

Il tracciato relativo al monitoraggio quindi, copre alcune delle principali strutture, e sarà suscettibile di future integrazioni in base alle decisioni prese nei prossimi mesi dal tavolo IGRUE sul monitoraggio. E' probabile che in futuro sarà necessario parzialmente integrare le informazioni trasmesse.

Per agevolare la costruzione dei tracciati, una volta definite, saranno rese disponibili le tabelle di contesto per condividere le codifiche da utilizzare nella redazione dei file da caricare a sistema, secondo i campi presenti nei tracciati stessi (Tipologia Misura, Tipologia_soggetti_correlati, Tipologia costi, eventuale Piano Finanziario e codici dei Progetti).

2.3.1 Dati di Monitoraggio

Il tracciato dei dati di monitoraggio, sono una parte dei dati del protocollo di colloquio. Sono stati individuati i dati che probabilmente non cambieranno nel futuro con il nuovo protocollo 2014-2020. Evidenziati alcuni campi (i campi potranno rimanere nel tracciato definitivo od essere rimossi a seguito della condivisione con le Regioni).

2.3.1.1 Procedure di Attivazione

NOME CAMPO	DESCRIZIONE	Key/ Obbl./ Facolt.	FORMATO	
			TIPO	D Int
COD_PROC_ATT	Codice della procedura di attivazione del sistema locale regionale	K	Char	3
DESCR_PROCEDURA_ATT	Descrizione della procedura di attivazione attuata per l'individuazione del Beneficiario	O	Char	20
TIP_PROCEDURA_ATT	Tipologia della procedura di attivazione (Avviso, Bando, Affidamento, altro)	O	Num	2
COD_TIPO_RESP_PROC	Codice che individua il soggetto/ente responsabile della procedura	O	Num	2
DENOM_RESP_PROC	Denominazione del soggetto/ente responsabile della procedura	O	Char	10
IMP_COMPL_PROCEDURA	Importo delle risorse complessivamente attivate dalla Procedura riferito al Programma coinvolto.	O	Dec	1

Andranno trasmesse con il codice locale regionale le procedure di attivazione/selezione dei vari interventi (bandi). In fase di trasmissione all'IGRUE per il monitoraggio nazionale del PON, verrà acquisito il codice univoco distribuito.

2.3.1.2 Anagrafica dei progetti – Informazioni generali

NOME CAMPO	DESCRIZIONE	Key/ Obbl./ Facolt.	FORMATO			
			TIPO	DIMENSIONE Intero Decimale		
COD_LOCALE_PROGETTO	Codice attribuito al progetto nel sistema locale (identificativo del progetto nel sistema locale)	K	Char	60		
TITOLO_PROGETTO	Titolo del progetto	O	Char	1000		
COD_MISURA	Codice misura	K	Char	2		Tabell
COD_MISURA						
TIPO_OPERAZIONE	Codice della tipologia di operazione del progetto	O	Char	1		Nel ca rappre per l'o autom risalire (Non s trasme
CUP_DEFINITIVO	Codice definitivo assegnato al progetto dal sistema CUP	O/F	Char	15		Il CUP dalla F
COD_PROC_ATT	Codice della procedura di attivazione di riferimento del progetto	F	Char	30		Richia del la attivaz
NOTE_PROGETTO	Eventuali annotazioni	F	Char	200		

2.3.1.3 Anagrafica dei progetti – Localizzazione

NOME CAMPO	DESCRIZIONE	Key/ Obbl./ Facolt.	FORMATO	
			TIPO	DIMENSIONE Interi
COD_LOCALE_PROGETTO	Codice attribuito al progetto nel sistema locale (identificativo del progetto nel sistema locale)	K	Char	60
COD_REGIONE	Codice della regione di ubicazione del progetto	K	Char	3
COD_PROVINCIA	Codice della provincia di ubicazione del progetto	K	Char	3
COD_COMUNE	Codice del comune di ubicazione del progetto	K	Char	3
INDIRIZZO	Indica l'indirizzo nel quale si realizza il progetto	F	Char	1000

2.3.1.4 Sezione Finanziaria – Impegni

In questo tracciato l'ente regione o provincia autonoma potrà trasmettere gli estremi dei documenti formali “singoli interventi; in tabella si schematizzano gli estremi degli impegni giuridicamente vincolanti verso un soggetto

NOME CAMPO	DESCRIZIONE	Key/ Obbl./ Facolt.	FORMATO			
			TIPO	DIMENSIONE Intero Decimale		
COD_MISURA	Codice misura	K	Char	2		Ta
DATA_IMPEGNO	Data di riferimento dell'impegno	K	Date			
COD_IMPEGNO	Codice dell'impegno nel sistema regionale	K	Char	20		
TIPOLOGIA_IMPEGNO	Tipologia dell'impegno	O	Char	1		Il va I: D: Ar ma
IMPORTO_IMPEGNO	Importo totale dell'impegno	O	Dec	13	2	
NOTE_IMPEGNO	Note informative caratterizzanti l'impegno	F	Char	1000		

Il caso in cui un decreto dovesse coprire più misure, andrebbe gestito dal punto di vista informatico con più righe consente di esplicitare l'informazione dell'importo impegnato sulla specifica misura.

2.3.1.5 Sezione Finanziaria – Finanziamenti

NOME CAMPO	DESCRIZIONE	Key/ Obbl./ Facolt.	FORMATO			
			TIPO	DIMENSIONE		
				Intero Decimale		
COD_LOCALE_PROGETTO	Codice attribuito al progetto nel sistema locale (identificativo del progetto nel sistema locale)	K	Char	60		
COD_IMPEGNO	Codice dell'impegno nel sistema regionale	K	Char	20		
FONTE	Tipologia della fonte finanziaria che concorre al Finanziamento del progetto	K	Num	2		File (FSI)
IMPORTO	Importo della fonte finanziaria	O	Num	13	2	

Il finanziamento rappresenta l'informazione di collegamento tra progetto ed impegno (qualora un impegno finanzia un finanziamento che si riferiscono ai diversi codici progetto ed all'unico codice impegno).

E' possibile che tale tracciato non debba essere esplicitamente trasmesso qualora, una consolidata le quote nazionali, le tre fonti YEI, FSE, cofinanziamento nazionale possano essere direttamente derivate dal valore del progetto non vi siano ulteriori fonti di finanziamento aggiuntive (regionale, privata).

Sezione Fisica – (Indicatori)

E' tuttora in corso di consolidamento il set di indicatori significativi ed esaustivi per la peculiarità del Piano Giovani

Tuttavia IGRUE individua una tabella di dati fisici da valorizzare ed inviare, che risultano obbligatori a seconda dei casi. I dati potranno essere declinati sugli indicatori effettivamente individuati. Di seguito, la struttura degli indicatori come

INDICATORI

NOME CAMPO	DESCRIZIONE	Key/ Obbl./ Facolt.	FORMATO			
			TIPO	DIMENSIONE		
				Intero Decimale		
COD_LOCALE_PROGETTO	Codice attribuito al progetto nel sistema locale (identificativo del progetto nel sistema locale)	K	Char	60		
COD_INDICATORE	Codice dell'indicatore	K	Num	6		
VAL_PROGRAMMATO_INIZIALE	Valore che, in fase di programmazione (approvazione per il FSE), si prevede di realizzare	O	Dec	13	2	Ar ma Ze
VAL_PROGRAMMATO_AGGIORNATO	Valore programmato aggiornato successivamente a seguito di adattamenti o varianti progettuali approvate in corso d'opera	F	Dec	13	2	Se ess
VAL_IMPEGNATO	Valore all'atto dell'impegno (avvio per il FSE)	F	Dec	13	2	Se ess
VAL_CONCLUSO	Valore realizzato a conclusione del progetto (conclusione per il FSE)	F	Dec	13	2	Se ess
VAL_BASELINE	Valore della linea di riferimento dell'indicatore fisico (baseline)	F	Dec	13	2	Se ess

2.3.2 Tracciato "Spese" (Linea unitaria di rendicontazione a costi standard)

La linea unitaria di rendicontazione è legata univocamente a un destinatario diretto, e dunque può essere identificata dal codice fiscale o dall'identificativo della scheda anagrafica-professionale (scheda SAP) per le successive interfaccianti con il SIL. Non è una sezione al momento prevista dal monitoraggio IGRUE, ma è specifica del

NOME CAMPO	DESCRIZIONE	KEY/OBBL/FAC
ID_SPESA_LOCALE	Codice locale della spesa con cui viene univocamente identificata all'interno dei sistemi locali di provenienza	K
ID_REGIONE		K
COD_FISCALE	E' il codice fiscale del destinatario diretto	K
ID_PROGETTO	Identificativo univoco del progetto in SIGMA (fornito dal SIGMA)	K
ID_UCS	Identificativo che individua l'unità di costo standard	O
QUANTITA	Indica la quantità rendicontata che assieme all'unità di costo standard serve a determinare il costo richiesto a rimborso	O
IMPORTO	Costo totale richiesto a rimborso e previsto per la misura per l'unità individuata	O
ID_TIPOLOGIA_COSTO	Tipologia specifica di costo	O
ID_ENTE_EROGATORE	E' l'identificativo che individua il soggetto erogatore del servizio di cui usufruisce il destinatario diretto	O
NOTE	Campo descrittivo per eventuali note da trasmettere	F

TIPOLOGIA DI MISURA	<i>Codifica della misura corrispondente alla riga di rendicontazione come recepita a sistema (dato di contesto) in coerenza con le schede misura condivise</i>	<i>O</i>
----------------------------	--	----------

Il codice fiscale, ove presente, consente di per sé di effettuare alcune elaborazioni o controlli su età, genere,

Tuttavia, tramite il codice fiscale è possibile ottenere univocamente dal SIL le informazioni della scheda SAP percorso lavorativo e di studi e quelle relative ai servizi erogati nell'ambito della garanzia giovani successivamente dei servizi esposti dal SIL in merito alla condizione socio-lavorativa, comunicazioni obbligate

In particolare l'integrazione con il SIL si rende opportuna per derivare informazioni sulla residenza/domicilio, meccanismi di contendibilità tra le regioni e consentire le compensazioni finanziarie tra regione di provenienza nei casi in cui si applica.

2.3.3 Tracciato "Mandati"

Deve essere preliminarmente chiarito se il mandato vada riferito alla spesa, in modalità 1:n, ossia n spese per un mandato di pagamento complessivo ad un soggetto erogatore (laddove la Regione voglia ragionevolmente riferire il mandato complessivo dei servizi prestati ad es. a 20 destinatari); in tal caso nel tracciato spese andrà previsto un riferimento esterno) eventualmente richiamato da più spese, il cui importo complessivo eguaglia il mandato stesso.

NOME CAMPO	DESCRIZIONE	KEY/OBBL/F LT
ID_MANDATO_LOCALE	Identificativo locale che individua univocamente il mandato nel sistema locale di provenienza. Deve essere un intero univoco	K
ID_REGIONE		K
NUMERO_MANDATO	Numero del mandato di pagamento	O
DATA_MANDATO	Data del mandato di pagamento. Il formato della data dovrà essere sempre del tipo GG/MM/AAAA.	O
IMPORTO_MANDATO	Importo del mandato	O
NOTE	Campo descrittivo per eventuali note da trasmettere	F

Il tracciato dei mandati, comunque, contemplando gli estremi e date del mandato stesso determina l'attribuzione di un periodo di rendicontazione e l'ammissibilità della spesa stessa alle periodiche certificazioni.

Un ulteriore dettaglio del mandato potrebbe essere legato ai diversi soggetti percettori; ad esempio per un tracciato di rendicontazione, che hanno in comune la misura, ma 3 soggetti differenti:

- Indennità di tirocinio al giovane
- Versamento al tutor aziendale
- Tutor ente promotore del tirocinio

A meno che qualche costo standard non possa incorporarne già un altro.

2.3.4 Tracciato “Documenti Elettronici”

Per le tipologie di misure che richiedono, ai fini dei controlli e delle verifiche, nei casi in cui debbano avvenire allegati elettronici (immagini in .pdf di documenti giustificativi, contabili o progettuali), il tracciato dei riferimenti tra ID_Spesa o ID_Mandato e l'allegato elettronico che verrebbe caricato successivamente.

NOME CAMPO	DESCRIZIONE	KEY/OBBL/FACOLT	NOTE
ID_DOCUMENTO_ELETTRONICO_LOCALE	Identificativo locale che individua univocamente il documento elettronico nel sistema locale dell'ente da cui proviene	K	
ID_REGIONE		K	Codice sempre = 83
NOME_FILE	Nome univoco del file (es. Contratto_10022009) senza estensione. Il tipo di file deve essere PDF.	O	
TIPOLOGIA_FILE	Tipologia del documento elettronico	O	
ID_MANDATO_LOCALE	Identificativo univoco del mandato nel sistema locale dell'ente. Deve essere un intero univoco	O	E' altro riferimento
ID_SPESA_LOCALE	Identificativo di collegamento con la linea di rendicontazione (spesa)	O	E' altro riferimento destinato

Il tracciato documenti elettronici conterrà n righe che referenziano diversi nomi file elettronici da allegare al s piano formativo o il patto di servizio o un documento di identità del destinatario), o al singolo id_mandato.

Viceversa, un nome file potrà essere associato ad n id_spesa (ad esempio un registro firme di un corso, da associ

E' da escludere che informazioni come la Comunicazione obbligatoria in caso di misure occupazionali (bonus, previste solo in allegato, in quanto non direttamente elaborabili.

Tuttavia rispetto a questa ed ad altre informazioni evincibili dalla SAP della Piattaforma Informatica della Garanzia raccordo con le informazioni già trasmesse con quella finalità.

2.4 Tracciato Destinatari ed attuatori

Nelle premesse si prevede di raccogliere le informazioni relative ai destinatari il più possibile in modo analogo a quanto viene fatto già dalle regioni con il protocollo IGRUE.

2.4.1 Destinatari diretti

Concettualmente, i dati relativi destinatari diretti possono prevedere tra gli altri:

- Codice fiscale giovane (e/o ID_SCHEDA_SAP);
- Nome; Cognome; Data di nascita;
- Genere;
- Cittadinanza;
- Titolo di studio - *livello di istruzione del giovane, quali:*
 - Istruzione pre-elementare (scuola dell'infanzia);
 - Istruzione elementare;
 - Istruzione secondaria inferiore;
 - Istruzione secondaria superiore;
 - Istruzione post-secondaria non terziaria (corsi pre-universitari, o brevi corsi professionali);
 - Primo stadio dell'educazione terziaria (Laurea);
 - Secondo stadio dell'istruzione terziaria (Dottorato);
- Categoria professionale se occupati.
- Condizione nel mercato del lavoro all'inizio dell'intervento.
 - Disoccupato;
 - Cassa Integrazione Guadagni Straordinaria;
 - Occupato a tempo determinato con sospensione della mobilità;
 - Occupato part-time;
- Eventuale Condizione nel mercato del lavoro alla conclusione
- Codice fiscale/partita IVA dell'impresa di provenienza;
- Denominazione dell'impresa di provenienza.
- Tipologia di svantaggio
- *altre*

Tuttavia, non si prevede di organizzare una maschera per raccogliere tutte le informazioni sintetizzate in precedenza, per una molteplicità di destinatari ma si prevede di caricare le informazioni che la Regione avrà acquisito nei propri sistemi secondo la scheda del protocollo IGRUE dei destinatari diretti, con riferimento all'unità "progettuale" individuata in precedenza (es. n destinatari per la misura-regione, oppure per la misura formazione erogata dal soggetto attuatore x, etc.). In pratica, in input al SIGMA in modalità caricamento massivo si vorrebbero raccogliere i medesimi dati attualmente in output ai sistemi regionali sui destinatari come schematizzato in figura.

A tal fine tracciato analogo a quello IGRUE è riportato nel seguito:

NOME CAMPO	DESCRIZIONE	Key/ Obbl./ Facolt.	
COD_LOCALE_PROGETTO	Codice attribuito al progetto nel sistema locale	K	
CODICE_FISCALE	Codice fiscale	K	
COD_ISTAT_RES	Codice ISTAT della residenza	O	
COD_ISTAT_DOM	Codice ISTAT del domicilio (se diverso da residenza)	F	
CITTADINANZA	Cittadinanza	O	
TITOLO_STUDIO	Titolo di studio	O	
COND_MERCATO	Condizione occupazionale	O	
TIPO_LAVORO	Tipologia di lavoro	F	

Infine il rimando a codice fiscale o ID_SAP (o l'interrogazione al SIL tramite il codice fiscale) potrebbe consentire di ottenere ulteriori informazioni più specifiche quali:

- data adesione all’iniziativa,
- tempo intercorso dall’interruzione degli studi o del rapporto lavorativo (se in altri termini il giovane rientra “garanzia”)
- modalità di registrazione (da clic lavoro, sistemi regionali CPI, sistema centrale, etc.)

2.4.2 Erogatori/promotori (tracciato soggetti correlati)

Per quanto riguarda i soggetti erogatori, attuatori o più in generale i soggetti correlati alle azioni, prima di avviare la loro attività, è necessario condividere la tipologia in base alle misure; pur avendo infatti rilevato nelle schede misure gli attori a vario titolo coinvolti, come informazioni primarie collegate alla rendicontazione, quali:

- Promotori ed erogatori di tirocini
- Aziende coinvolte nel bonus occupazionale o in un percorso di apprendistato
- Enti di formazione
- Centri per l’impiego

NOME CAMPO	DESCRIZIONE	Key Obb. Facolto
COD_LOCALE_PROGETTO	Codice attribuito al progetto nel sistema locale (identificativo del progetto nel sistema locale)	K
COD_RUOLO_SOG	Ruolo del soggetto correlato al progetto	K
PROGR_RUOLO_SOGG	Numero progressivo attribuito al soggetto in riferimento al ruolo che assume nel progetto	K
CODICE FISCALE SOGGETTO	Codice Fiscale del soggetto	F
DENOMINAZIONE_SOG	Denominazione / ragione sociale del soggetto	O

2.4.3 Esempio di codifica Progetti

ID_PROGETTO	TITOLO PROGETTO
EMR-9998	PROGETTO TEST "A" Regione Emilia Romagna
LAZ-9999	PROGETTO TEST "B" Regione Lazio
SIC-2212	PROGETTO TEST "C" Regione Siciliana
....	PROGETTO TEST....

2.5 Tabelle dei dati di contesto

Le tabelle di contesto contengono i dati necessari delle codifiche da utilizzare per la compilazione dei file. I dati riportati nelle tabelle sono a titolo di esempio.

2.5.1 Tabella "Fonte"

ID_PROGETTO	TITOLO PROGETTO
1	YEI
2	FSE
3	Cofinanziamento nazionale

2.5.2 Tabella "Tipologia procedure attivazione"

ID_PROGETTO	TITOLO PROGETTO
1	Bando
2	Circolare
3	Avviso pubblico
4	Procedura negoziale

5	Individuazione diretta nel Programma
99	Altro

2.5.3 Tabella “TIPOLOGIE MISURA”

Rappresenta una codifica univoca delle misure previste dall'intervento e dettagliate al paragrafo 1.3 esplicitando qui le sott-schede misura (1-A, 1-B etc.)

ID_tipologia_misura	Descrizione
1A	<i>Accoglienza e informazioni sul programma</i>
1B	Accesso alla garanzia (presa in carico, colloquio individuale)
1C	Orientamento specialistico o di II livello
2A	Formazione mirata all'inserimento lavorativo
2B	Reinserimento di giovani 15-18enni in percorsi formativi
3	Accompagnamento al lavoro
4A	Apprendistato per la qualifica e per il diploma
4B	Apprendistato professionalizzante o contratto di mestiere
4C	Apprendistato per l'alta formazione e la ricerca
5	Tirocinio extra-curriculare, anche in mobilità geografica
6	Servizio civile
7	Sostegno all'autoimpiego e all'autoimprenditorialità
8	Mobilità professionale transnazionale e territoriale
9	Bonus occupazionale

2.5.4 Tabella di contesto “multidimensionale” dei costi unitari

Per le specifiche peculiarità dell'intervento in questione, si può definire una tabella di contesto a più dimensioni:

- Regione
- Misura
- Tipologia di costo (UCS individuale, UCS di Gruppo, Costo reale)
- *altre*

che venga definita una tantum all'inizio dell'intervento (e possa periodicamente essere aggiornata e storicizzata) e consenta, in corrispondenza di una riga di rendicontazione, purché contenga le codifiche richieste in base ad altre codifiche (tipologia di misura, regione, tipologia di costo) di verificare il costo

standard unitario (UCS) per verificare o elaborare l'importo della riga di rendicontazione stessa. Se ne riporta un esempio relativo ad una sola scheda misura (la multidimensionalità è legata anche al fatto che vi sono n schede misura).

	Scheda 1-6							
Regione	UCS individuale (€/n°atrio)	unità misura / Metodologia (indagine mercato, dati storici)	Nota (composizione servizi)	Back office (\$/n°)	UCS gruppo	unità misura / Metodologia (indagine mercato, dati storici)	Nota (composizione servizi)	Back office (\$/n°)
Abruzzo	€ 49,00		a discrezionalità livello					
Campania								
Calabria								
Sicilia								
Sardegna								
Puglia	€ 38,00							
Marche	€ 38,00		con il back-office Italia ZTC include orientamento specialistico // livello	%				
Lazio	€ 40,00				€ 18,00			
Molise								
Basilicata	€ 30,70				€ 00,00			
Toscana								
Emilia Romagna	-							
Veneto								
Liguria								
Valle d'Aosta			con il back-office +50% include orientamento specialistico // livello				con il back-office +50% include orientamento specialistico // livello	
Piemonte	€ 38,00		include orientamento specialistico // livello, se include anche P.I.R. vale 30%	%	€ 28,00			
Umbria	€ 38,00							
Apulia								
Friuli Venezia Giulia								
Lombardia								
P.A. Trento								
P.A. Bolzano								
Provincia Autonoma di Trento								
Emilia-Romagna								

3 Ipotesi tecniche di modalità di trasmissione

3.1 Modalità text-file o excel

I tracciati illustrati in precedenza ed oggetto di condivisione ed approfondimento possono essere conferiti al sistema SIGMA in una modalità text-files o excel che prevede:

- Attribuire una nomenclatura ai file in funzione delle diverse sezioni (Procedure di attivazione, Impegni, Spese, Mandati, etc.)
- Acquisire un ticket di trasmissione, progressivo collegato all'anagrafica dell'ente regionale e alla tipologia di file e rinominare i file estratti dal sistema regionale secondo la tipologia ed il ticket.
- Caricare i file dei tracciati da interfaccia web, o individualmente per sezione del tracciato, o come unico zip file contenente i tracciati previsti
- Considerato che tra i tracciati è presente quello dei documenti elettronici (definito come file di puntamento tra spese/mandati ed allegati), è possibile successivamente un upload sempre da interfaccia web di uno zip file contenente tutti gli allegati elettronici (immagini pdf) i quali, purché referenziati con i nomi dichiarati nel tracciato documenti elettronici verranno automaticamente associati alle spese o mandati che li referenziano.

Questa modalità, pur se solo parzialmente automatizzata ha il vantaggio di richiedere presumibilmente meno implementazioni da ambo i lati, se la Regione può estrarre in gran parte tracciati che già usualmente gestisce ai fini del monitoraggio IGRUE.

In ogni caso non vi è alcun inserimento manuale di dettaglio, e chi si occupa della richiesta ticket e confezionamento e caricamento dei file può essere concettualmente un soggetto/ufficio anche diverso dalla rendicontazione.

Va altresì chiarito che, pur con le scelte che si andranno a condividere sulla granularità progettuale etc. ciascun tracciato può contenere migliaia di righe anche relative a diversi progetti, destinatari e misure che – pur di essere correttamente codificate – verranno poi registrate a sistema con l'opportuna classificazione e potranno essere visualizzate filtrando la misura, l'attuatore e così via.

3.2 Modalità web-services

Il Sigma potrà in un secondo momento esporre nei confronti dei sistemi regionali dei web services, sviluppati seguendo i principi REST (Representational state transfer) o anche altra tecnologia (SOAP). Nello specifico lo sviluppo dei servizi verrebbe realizzato su piattaforma Microsoft Framework.NET 4.5, mediante l'utilizzo di ASP.NET Web API.

Il format dei dati dei tracciati ipotizzati in precedenza è un puro testo (XML/JSON), semplice da “consumare” dai client.

Alcuni servizi che verrebbero concettualmente esposti, con riferimento ai flussi informativi e alle codifiche da concordare esposte in precedenza sono:

Indice	Servizio	Tipologia
1	PROT_SIGMA_progetti	Dati di contesto
2	PROT_SIGMA_dbtl_TipologiaMisure	Dati di contesto
3	PROT_SIGMA_dbtl_TipologiaCosto	Dati di contesto
4	PROT_SIGMA_Impegni	Dati
5	PROT_SIGMA_spese	Dati
6	PROT_SIGMA_mandati	Dati
7	PROT_SIGMA_documentielettronici	Dati
8	PROT_SIGMA_esitospese	Dati
9	PROT_SIGMA_confermaesito	Dati
10	PROT_SIGMA_Allegati	Dati

E’ tuttavia auspicabile concordare una modalità unitaria (text file/excel o web services) da adottare inizialmente con tutte le Regioni, che si prevede essere quella text files.

Il SIGMA infine assicurerà tutte le necessarie interconnessioni, relazioni e importazione dei dati con la piattaforma tecnologica della YG.

5 Altre sezioni e argomenti da approfondire

Nel seguito si richiamano, per completezza, ulteriori aspetti dell'intervento e/o sezioni del sistema sui quali occorreranno ulteriori approfondimenti :

- Periodicità e aggregazione delle rendicontazioni (mensile, trimestrale), per misura o progetto
- Occorrenza ed estremi delle domande di rimborso
- Modalità di registrazione dei trasferimenti dall'AdG agli Organismi intermedi (Anticipo, Pagamento intermedio, saldo), occorre in sintesi la definizione del circuito finanziario, ai fini dell'opportuna registrazione in SIGMA dei pagamenti
- Condivisione sul fatto che i controlli di I livello avvengano sui sistemi regionali o se invece debbano svolgersi on-desk anche sui dati caricati in SIGMA (ciò determina la diversa gestione degli stati della spesa, dell'obbligatorietà o meno di campi ed allegati etc.)
- Dipendenze ed incompatibilità tra i percorsi di servizio per i destinatari
- Modalità e aggregazioni per la certificazione
- Reportistiche di interesse
- Interazioni con il sistema SIL ed utilizzo dei servizi esposti (quali informazioni reperire, in quali momenti del workflow, quali informazioni vengano già acquisite dalle Regioni in base alla cooperazione in via di implementazione col nodo nazionale etc.)
- Indicatori, ivi intendendo gli specifici indicatori per la cui rilevazione occorran particolari elaborazioni e/o interazioni con sistemi diversi, e non quelli che sarà possibile associare direttamente nella classificazione ed anagrafica dei progetti.